

## **Lampiran 1 : Pasar Mobil Kelas Menengah Diperebutkan**

Sumber : [www.pikiran-rakyat.com/cetak/2005/\\_css/cetak.css](http://www.pikiran-rakyat.com/cetak/2005/_css/cetak.css)

Pasar Mobil Kelas Menengah Diperebutkan  
Tinggi, Animo Masyarakat terhadap Otomotif

LALU lintas di berbagai kota besar Indonesia boleh saja macet karena sarat dengan kendaraan. Namun tak bisa dimungkiri keinginan masyarakat untuk memiliki mobil baru masih tetap tinggi.

Para pemegang merek otomotif pun tampak memahami fenomena ini. Arena *Gaikindo Auto Expo 2005* yang bertemakan “*Indonesian Auto Industry Toward Friendly Environment*” atau industri mobil yang ramah lingkungan, dimanfaatkan juga untuk meluncurkan produk baru.

Malah Gaikindo sepertinya optimis akan membesarnya pasar mobil Indonesia tahun ini yang penjualannya ditargetkan mencapai angka 560.000 unit. Angka ini dinilai realistis mengingat pada tahun 2004 saja, sudah menembus angka 450.000 unit. Hingga pertengahan tahun ini, angka penjualannya sudah mencapai 296.000 unit. Berdasarkan fakta itulah Gaikindo merasa optimis angka itu tercapai. Tanda-tanda akan tercapainya angka tersebut terlihat dari penjualan hari pertama setelah dibukanya pameran oleh Wakil Presiden Jusuf Kalla, Jumat sore (8/7).

Berdasarkan informasi dari Gaikindo, pada saat pembukaan terjadi transaksi pembelian sekira Rp 10 miliar dari 28 unit kendaraan. Padahal pameran baru dibuka untuk umum selama empat jam mulai 18.00 - 22.00 WIB.

Transaksi terbanyak terjadi di stan PT Honda Prospect Motor (HPM) selaku agen tunggal pemegang merek (ATPM) mobil Honda di Indonesia. Pabrik Jepang ini menjual sebanyak empat unit Honda Jazz i-DSI, dua unit Honda Jazz VTEC, dua unit Honda CR-V 2.0, satu unit Honda Civic, satu unit Honda City i-DSI, dan delapan unit Honda City VTEC. Kemudian Ford berhasil menjual lima unit, selanjutnya Hyundai empat unit, Nissan tiga unit, Volvo dua unit, dan Audi satu unit.

Ketua Umum Gaikindo, Bambang Trisulo menargetkan nilai transaksi pameran tahun ini bisa mencapai angka Rp 1 triliun. Kelihatannya angka tersebut sepertinya tidak mungkin, karena sangat besar. “Tetapi jika dibandingkan dengan transaksi penjualan mobil dan sepeda motor yang dicapai pada *Jakarta Motor Show 2004* sebesar Rp 924,62 miliar, maka angka Rp 1 triliun adalah perkiraan yang realistis,” ujar Bambang.

Apa yang diucapkan Bambang memang bisa dipahami, bila melihat betapa gencarnya pihak ATPM dalam menarik masyarakat untuk datang ke arena pameran dengan menampilkan berbagai mobil baru di berbagai media massa. Apalagi harga yang ditawarkan pun beragam.

### **Lampiran 1 : Pasar Mobil Kelas Menengah Diperebutkan (sambungan)**

Kecenderungan masyarakat untuk memiliki mobil tetap tinggi, khususnya pada kelas yang harganya sekira Rp 150 juta ke bawah. "Harga inilah yang sesuai dengan daya beli kebanyakan masyarakat saat ini," kata Gunadi Sindhuwinata, Presiden Direktur PT Indomobil Sukses Makmur, Sabtu (9/7).

Hal senada juga dikemukakan *Manager Marketing Communi -cation Departement*, PT Toyota-Astra Motor, Hendrayadi Lastiyoso. Pasar di bawah Rp 150 juta yang sangat potensial. Bahkan konsumen pun sampai rela menunggu inden beberapa bulan. Misalnya inden untuk Avanza yang sudah mencapai 20.000 unit baru bisa dipenuhi sekira dua hingga tiga bulan ke depan.

Khusus untuk mobil kelas menengah ke bawah, seperti tipe *multy purpose vehicle* (MPV) tidak ada model yang baru. Pabrikan yang memamerkan mobil dengan fitur baru adalah Daihatsu yang menampilkan Xenia 1.000 cc. Mobil itu dilengkapi dengan teknologi *power steering* dan indikator putaran mesin (rpm meter).

Bahkan kendaraan ini dijual lengkap dengan aksesoris tambahan berupa TV kecil lengkap dengan audionya. Begitu pula Suzuki melengkapi model andalannya *All Purpose Vehicle* (APV) dengan sistem transmisi otomatis.

Tidak hanya model MPV, persaingan terjadi pula pada kelas sedan *hatchback* dengan mesin berkapasitas 1.500 cc. Pasar yang selama ini didominasi Honda dengan model Jazz-nya mendapat saingan dari Suzuki dengan model *Swift*. Mobil tersebut sengaja didatangkan Suzuki dari Jepang. Mobil yang di Eropa dinamakan *Ignis* ini mulai dipasarkan Oktober nanti. Mesin yang dipakai pun sama besar dengan Honda Jazz, 1.500 cc.

Untuk pemasaran, Suzuki Indonesia mendapat jatah sebanyak 500 - 600 unit/bulan. Sepertinya mobil tersebut mendapat respons dari pengunjung pameran. Ini terbukti dari banyaknya peminat yang menanyakan spesifikasi mobil.

Kedua mobil Jepang itu juga mendapat saingan dari pabrikan Eropa. VW meluncurkan sedan kecil New Polo berkapasitas mesin 1.400 cc. Beragam teknologi otomotif terkini dipasang pula, seperti sistem monitor tekanan ban yang dapat memperingati pengemudi bila bannya bocor. Bahkan untuk kawasan ASEAN sistem ini pertama kali diluncurkan di Indonesia.

#### **Model SUV**

Khusus kelas menengah, persaingan lebih marak terjadi pada kelas *sport utility vehicle* (SUV). Toyota menambah produknya dengan meluncurkan Fortuner yang diimpor langsung dari Thailand. Mobil yang harganya Rp 293 juta ini berada satu pasar dengan Honda CRV dan Nissan X-Trail. Saat ini sudah ada pesanan sekira 1.600 unit, padahal

### **Lampiran 1 : Pasar Mobil Kelas Menengah Diperebutkan (sambungan)**

baru satu bulan diluncurkan. Pemesan baru dapat menikmatinya sekira 2 hingga 3 bulan mendatang. “Toyota mendapat jatah Fortuner ini setiap bulannya sebesar 500 unit,” kata Hendrayadi Lastiyoso.

Fortuner memakai *platform* yang sama dengan Kijang Innova. Perbedaannya pada spesifikasi berupa fitur yang lebih mewah. Kendaraan berpenumpang tujuh orang ini dijual dalam tiga varian berbeda yaitu, 2.7 A/T 4x2 , 2.7G Luxury A/T 4x2 dan A/T 4x4.

Persaingan di kelas SUV diramaikan pula pabrikan Jepang lainnya, Isuzu, yang menampilkan MU-7. Mobil tujuh penumpang ini memakai mesin diesel berteknologi canggih, *Isuzu ITEQ 3000 Ddi Super Common Rail*.

Dapur pacu MU-7 juga dilengkapi dengan perangkat *Turbo Intercooler* untuk memberikan tenaga yang besar. Di Thailand, MU-7 yang berkonsep multifungsi ini dipasarkan dalam dua model transmisi, yaitu manual dan otomatis. Sistem penggerak roda yang ditawarkan pun dua macam, entah 2WD atau 4WD. Model yang dipamerkan di Gaikindo Auto Expo 2005 adalah *2WD Automatic* berteknologi transmisi *MaxMatic*. Kemampuan MU-7 diklaim mampu berakselerasi dari 0 - 100 km/jam dalam hitungan 13,8 detik.

Jepang tidak sendirian di pasar SUV, karena pabrikan Korea Selatan pun tidak mau kalah. Hyundai membawa Tucson langsung dari negeri ginseng dan KIA dengan memajang model Sportage. Pasar SUV kelas atas di Indonesia bertambah semarak dengan diluncurkannya model baru Mercedes Benz M-Class baru yang diluncurkan di pameran *Detroit Motor Show 2005* bulan Januari lalu, bulan Juli ini sudah bisa dilihat di Indonesia.

Mercedes-Benz ML350 yang merupakan pesaing BMW X5 dan VW Tuareg menyanggah mesin 3.5 liter dengan konfigurasi V-6. Sistem transmisinya mengandalkan perpindahan otomatis dengan teknologi *tiptronic*. Teknologi yang diklaim membuat pemakaian bahan bakar jadi lebih irit dan responsif. ML350 diklaim menghabiskan bahan bakar 1 liter untuk jarak 7 km khusus perjalanan dalam kota dan 9,4 liter luar kota.

Pencinta otomotif boleh bangga karena ML350 merupakan kendaraan pertama di dunia versi setir kanan yang diluncurkan di Indonesia. Tak bisa dimungkiri, pameran otomotif tersebut ternyata benar-benar bermanfaat bagi masyarakat untuk mengetahui perkembangan teknologi terkini. Bahkan, di antara mereka banyak pula yang memanfaatkannya untuk mencari mobil yang cocok, baik dengan cara cicilan maupun dengan membayar kontan untuk dapat memiliki mobil idamannya.

Rolls Royce

## Lampiran 1 : Pasar Mobil Kelas Menengah Diperebutkan (sambungan)

Tak hanya masyarakat kelas menengah ke bawah yang memburu mobil, masyarakat kelas atas pun memburu mobil mewah buatan Inggris dan Jerman

yang harganya miliaran rupiah. Bentley Flying Spurs yang harganya 525.000 dolar AS atau sekira Rp 5 miliar juga diburu. Mobil itu merupakan salah satu primadona dalam pameran.

Mobil bermesin 6.000 cc ini menurut Darwin Maspolin, *Chief Operating Officer* PT Grandauto Dinamika, sudah dipesan 10 orang. “Ini benar-benar luar biasa. Ternyata orang Indonesia banyak pula yang mampu membeli mobil super mewah,” katanya.

Khusus untuk Indonesia mendapat kuota sebanyak 10 unit mobil tersebut. Artinya walaupun ada yang memesan pada acara Gaikindo itu pun harus inden.

Tidak hanya itu, produk Inggris tersohor lainnya Rolls Royce bisa dilihat di pameran. Bayangkan saja mobil tipe Phantom yang harganya Rp 7,25 miliar ini sudah dimiliki enam orang kaya Indonesia. Yang ditampilkan dalam pameran itu untuk *display* saja, yang langsung didatangkan dari Singapura.

Phantom memiliki dapur pacu berkapasitas 6.749 cc, dan konfigurasi V12. Tenaga yang dikeluarkan mencapai 453 DK pada 5.350 rpm dan torsi maksimum adalah 400 Nm 4.600 rpm. Walaupun bodinya kelihatan berat, namun mobil ini bisa berakslerasi kencang seperti mobil *sport* dari 0 - 100 km/jam dalam 5,7 detik.

Malahan mobil *sport* mewah buatan Eropa juga bisa dilihat pengunjung yaitu Porsche. Ada tiga model yang ditampilkan yaitu, Carrera, Boxster, dan Cayenne. Mobil berharga di atas Rp 1 miliar ini disukai pengunjung karena karakternya yang *macho*. Di Indonesia peminatnya cukup banyak. Malah ada klub yang bernama *Porsche Club Indonesia*. Rencananya Porsche siap mengekspansi pasar Bandung bulan depan.

“Masyarakat Kota Bandung bisa melihat mobil *sport* Jerman ini di pameran yang akan digelar di salah satu mal,” kata Rietha Triana, *Marketing Manager* PT Eurokars Chrisdeco Utama, selaku penyalur Porsche Indonesia.

### Pasar Bandung

Berbicara pasar Bandung, beberapa petinggi ATPM mengakui pasar Bandung sangat potensial. Bandung dikenal sebagai kotanya pencinta otomotif dengan jumlah komunitas hobi yang banyak. Karena itu ATPM mengincar kota kembang ini sebagai pasar kedua setelah Jakarta.

Sementara itu, Peugeot yang di ajang pameran meluncurkan model 407SW, berencana pua datang ke Bandung. Peugeot 407SW adalah kendaraan perpaduan kenyamanan sedan dengan model bergaya MPV. “Kami memperkenalkan unit

**Lampiran 1 : Pasar Mobil Kelas Menengah Diperebutkan (sambungan)**

407SW bulan depan. Di dunia yang saya ketahui, baru pabrikan mobil Eropa saja yang membuat mobil berkonsep *life style activity* ini,” tegas Mukiat Sutikno, *Head Marketing Departement*, PSO Astra.

Gaikindo berupaya menjadikan pameran ini arena wisata melihat perkembangan teknologi otomotif. Rencana ke depan pihak penyelenggara bertekad memboyong pameran ini ke level internasional.(gun/doe/ovi)\*\*\*

**Lampiran 2 : Penjualan Mobil Nasional 2006 Masih Menjanjikan**

Sumber : [www.otogenik.com/animate.js](http://www.otogenik.com/animate.js)

Penjualan mobil nasional di Indonesia tahun 2006 mendatang dinilai masih menjanjikan. Indikasinya, di tengah krisis moneter, penjualan otomotif mulai tahun 2003, 2004 dan 2005 cukup bagus. Namun, diperkirakan penjualan mobil nasional semester awal 2006, sama seperti semester kedua tahun 2005, yakni dalam kisaran 30 ribuan unit. Hal ini disampaikan Noertjahjo Darmadji, Wakil Presiden Direktur PT Astra Daihatsu Motor (ADM) di Jakarta belum lama ini

"Kita mesti realistis. Penjualan tahun 2005 di semester pertama, kira-kira setiap bulan 50 ribu unit, di kuartal keempat 2005 cuma 30-ribuan setelah BBM naik. Jadi memasuki tahun 2006, pasti juga angka penjualannya ngak ngeloncat-ngeloncat ke atas, pasti stag-nya di angka 30-ribuan unit," urai Noertjahjo.

Noertjahjo juga memperkirakan penjualan per bulan tahun 2006 angkanya bisa mencapai 35 ribuan dan penjualan mobil nasional bisa menembus 420 ribu unit. "Tapi kita berharap sampai semester dua sudah ada recovery atau kenaikan. Kalau itu terjadi, mungkin pasar tahun depan berada pada rate 400-450 ribu unit. Angka 400-450 ribu memang lebih rendah dari pencapaian 2005, tapi itu lebih tinggi daripada tahun 2003 (398 ribu unit)," ujar Noertjahjo.

Menyinggung pasar Daihatsu sendiri tahun 2006, Noertjahjo mengaku kontribusi terbesarnya masih dipegang oleh penjualan Xenia, Zebra dan Taruna. "Kami tidak mengandalkan satu model saja. Semua model akan kami perkuat. Untuk targetnya pangsa pasarnya sendiri antara 10% sampai 11%."

Sementara itu, Noertjahjo juga mengaku, untuk waktu dekat ini, Daihatsu belum berencana menaikkan harga jual kendaraannya terkait dengan situasi ekonomi dan pasar saat ini. Yang dilakukan Daihatsu adalah melakukan efisiensi pada proses-proses produksinya sehingga harga jual mobil-mobilnya masih dapat terjangkau konsumen.

Menurut Noertjahjo, ada beberapa faktor yang menyebabkan naik tidaknya harga jual kendaraan, seperti material pokok, material pembantu, biaya operasional, dan kurs mata uang. Semua faktor tersebut menjadi kalkulasi untuk menentukan harga sebuah kendaraan. "Keinginan kita semua, harga jangan naik. Malah kalau bisa turun. Seandainya ada kenaikan, karena terpaksa. Namun dengan catatan kalau semua faktor biaya-biaya tadi naik," tambah Noertjahjo. (ian/ry)

**Lampiran 3 : Honda Capai Volume Penjualan 115,6% Di Tahun 2005**

Sumber : [www.honda-indonesia.com/templates/default/styles.css](http://www.honda-indonesia.com/templates/default/styles.css)

05 January 2006

**HONDA CAPAI VOLUME PENJUALAN 115,6% DI TAHUN 2005**

Berbekal kesuksesan penjualan produk-produknya sepanjang tahun 2005 lalu, PT Honda Prospect Motor (HPM) berhasil mencapai angka penjualan 53.750 unit mobil pada tahun 2005. Dengan jumlah tersebut, Honda berhasil mencapai volume penjualan sebesar 115,6% dibanding total penjualan tahun 2004 yang tercatat sebanyak 46.500 unit, sekaligus mencetak rekor baru untuk angka penjualan tertinggi Honda di Indonesia.

Kontribusi terbesar dari peningkatan penjualan 15,6% yang dicapai Honda tersebut disumbangkan oleh Honda Jazz, dengan total penjualan 32.241 unit sepanjang tahun 2005. Jumlah ini lebih besar 29,8% dibanding total penjualan Honda Jazz di tahun 2004, yang tercatat sebanyak 24.844 unit. Dengan demikian, mobil yang telah meraih berbagai penghargaan bergensi ini pun menjadi produk Honda terlaris di tahun 2005.

Selain Honda Jazz, produk-produk MPV Honda lainnya juga menunjukkan performa penjualan yang cukup baik sepanjang tahun 2005 lalu. Honda Stream membukukan penjualan sebanyak 3.658 unit, sedangkan Honda Odyssey mencatat total penjualan untuk tahun 2005 sebanyak 523 unit.

Honda CR-V menduduki peringkat kedua dalam penjualan Honda di tahun 2005, dengan angka penjualan sebanyak 7.694 unit, meningkat 14,8% dibanding penjualan tahun 2004 yang berjumlah 6.701 unit. Jumlah tersebut sekaligus menempatkan Honda CR-V sebagai medium SUV terlaris di Indonesia pada tahun 2005.

Dari kelas sedan, Honda City tetap menjadi yang teratas dengan total penjualan di tahun 2005 mencapai 7.475 unit. Honda Accord menyusul dengan penjualan sebanyak 1.339 unit untuk tahun 2005. Sementara Honda Civic meraih total penjualan 820 unit sepanjang tahun 2005 lalu.

#### **Lampiran 4 : Honda Termahal Di Indonesia**

Sumber : [www.mobilmotor.co.id](http://www.mobilmotor.co.id)

Importir Umum (IU) memang kerap menghadirkan kendaraan-kendaraan sensasional ke Tanah Air. Salah satunya adalah menghadirkan Honda Legend 2005 yang merupakan generasi keempat dari Legend yang telah diciptakan oleh Honda sejak 19 tahun yang lalu. Nama Legend memang tidak begitu populer di Indonesia. Selain tidak dihadirkan ATPM, Honda lebih mengkonsentrasikan salah satu varian terbaiknya ini untuk pasar domestik dan Amerika Serikat (AS). Pertimbangannya mungkin dari sisi kemewahan dan kelengkapan fiturnya yang membuat harganya melambung menjadi di atas Rp. 1 Milyar. Bagaimana kehandalan salah satu varian termahal Honda yang pernah dijual di negeri kita ini, yang belakangan mendapat julukan negeri donggeng otomotif karena meski krisis namun sebarang mahal mobil pasti saja ada yang membelinya.

#### **Eksterior dan Interior**

Sepintas lalu tampilan Legend mirip dengan All New Accord. Namun bila dicermati lebih dalam Legend memiliki dimensi lebih besar dengan perbedaan panjang 315 mm, lebar 50 mm dan tinggi 15 mm. Kemiripan utamanya hadir melalui disain *bonnet* yang agresif dengan bentuk serba runcing. Mulai dari lekuk spakbor, *head lamp* serta kap mesin. Melongok bagian samping bentuknya dinamis dengan satu tarikan mengalir yang diakhiri dengan model buritan elegan. *Head light* dilengkapi dengan teknologi AFS (*adaptive Front Light system*) yang mana bekerja memberikan penerangan maksimal berdasarkan sudut putar kemudi. Pada bagian buritan, pintu bagasi dioperasikan secara otomatis. Dengan hanya menekan tombol pada pegangan pembuka bagasi otomatis terbuka dan untuk menutupnya cukup menekan tombol yang berada dibagian dalam. Demi keselamatan saat menutup, bagasi dilengkapi sensor, apabila terdapat benda atau bagian tubuh yang menghalangi proses penutupan dengan otomatis bagasi akan terbuka kembali. Dibalik disain, Legend memiliki struktur rangka yang 50% terbuat dari *high-tensile steel*, yang ringan dan lentur namun kuat. Dengan bahan tersebut bobot lebih ringan 19 kg dibanding dengan penggunaan material baja biasa.

*Smart key* akan menuntun Anda memasuki ruang interior. Dengan *smart key* ditangan Anda hanya perlu menarik *handle* pintu untuk membuka kunci. Selipkan celah pipih disebelah kiri stir Anda baru bisa menghidupkan mesin. Ruang interior Legend didominasi kulit berwarna hitam yang memberikan aroma elegan. Model dasbor tampak berkelas dengan penggunaan *wood* panel serta warna silver pada bagian tengah yang merupakan pusat dari pengaturan fitur-fitur yang ada. Di tengah terdapat layar 8 inci yang merupakan pusat sumber informasi. Dengan menu antara lain *navigation system*, *audio*, pengaturan suhu, *trip computer*, *Bluetooth cell phone* dan lainnya. Pengoperasiannya sama dengan teknologi *i-drive* pada BMW, hanya saja tuas putarnya terinstal persis di tengah dasbor. Sayangnya penggunaan perintah-perintahnya masing menggunakan huruf kanji sehingga sulit sekali untuk mengoperasikannya secara maksimal. Sementara dengan dimensi yang lebih besar dari All New Accord, Legend pastinya memiliki

#### Lampiran 4 : Honda Termahal Di Indonesia (sambungan)

ruang interior yang lapang. Setiap penumpang mendapatkan porsi ruang maksimal untuk dapat mengatur posisi duduk terbaik.

#### Mesin dan Sistem Penggerak

Legend ditenagai oleh mesin berteknologi VTEC dengan konfigurasi V-6 silinder 24 *valve* dengan kapasitas 3.500 cc. Mesin ini mampu mengeluarkan tenaga yang besar yaitu 300 tk pada 6.200 rpm dan torsi maksimal sebesar 353 Nm pada 5.000 rpm. Dibandingkan generasi sebelumnya, mesin Legend 2005 tampil lebih kompak dengan ukuran lebar lebih kecil 36 mm dan panjang 61 mm. Dengan ini tentunya bobotnya pun lebih ringan, apalagi kini *head cover* silinder terbuat dari magnesium dan *intake* manifold berbahan cetak aluminium.

Legend dibekali sistem penggerak 4 roda bernama *Super-Handling All Wheel Drive* (SH-AWD). Teknologi ini menerapkan sebuah sistem traksi terdepan dengan keistimewaan mampu membagi torsi kemasing-masing roda sesuai dengan kebutuhan pengendalian. Torsi tidak hanya dibagi kepada poros depan dan belakang saja, tapi juga dapat untuk pembagian satu poros antara roda kiri dan kanan. Kinerjanya diawali saat sensor-sensor yang ditempatkan pada beberapa bagian kendaraan mendeteksi terjadinya gejala-gejala negatif pengendalian. SH-AWD langsung bekerja atas perintah ECU dengan membagi rasio torsi pada masing-masing roda sesuai dengan kebutuhan. Adapun pembagian rasionya antara poros depan dan belakang antara 30:70 atau 70:30. Sedangkan pembagian satu poros antara roda kiri dan kanan antara 0-100 atau 100-0 untuk pembagian satu poros antara roda kiri dan kanan. Kelebihan lainnya dari S-H AWD adalah mampu mengoreksi putaran roda pada satu kondisi pengendalian. Ketika mobil berbelok dengan kecepatan tinggi, seringkali roda belakang bergeser tak sesuai lintasan. Hal tersebut terjadi karena roda terluar berputar kurang cepat dari roda sebelah dalam. Dalam kondisi ini S-H AWD langsung bekerja dengan memutar roda terluar lebih cepat untuk mengimbangnya. Sehingga pengendalian dapat berjalan secara normal. Kestabilan maksimal ditunjang pula oleh teknologi VSA (*Vehicle Stability Assist*) yang mampu melakukan koreksi saat mengalami gejala *under steer* dan *over steer*.

#### ON ROAD PERFORMANCE

Dengan kapasitas mesin 3.500 cc bertenaga 300 tk, **mobilmotor** berharap Legend akan memiliki tenaga yang besar dengan akselerasi yang responsif. Namun saat di uji performanya tidak seperti yang dibayangkan. Respon tenaga pada setiap putaran terasa sedang, sepertinya tidak sebanding dengan tenaga dan kapasitas mesin sebesar itu. Untuk mencapai kecepatan 0-100 km/jam dibutuhkan waktu 10,2 detik sedangkan untuk menempuh jarak 0-201 meter 11,4 detik dengan kecepatan maksimal 107 km/jam. Selidik punya selidik, hal tersebut disebabkan oleh setingan Legend yang mengedepankan sisi efisiensi, ramah lingkungan serta tentunya keselamatan. Menurut klaim Honda, konsumsi bbm Legend mencapai 1 liter untuk 8,5 km. Selain itu mesin ini memiliki kelebihan sebagai mesin yang ramah lingkungan. Dengan keluaran gas buangnya 75% lebih baik dari peraturan

#### **Lampiran 4 : Honda Termahal Di Indonesia (sambungan)**

standar Jepang tahun 2005 yang dikeluarkan Ministry of Land, Infrastructure and Transport.

Legend memiliki setingan suspensi medium yang memiliki toleransi terbaik untuk pengendalian pada berbagai kondisi jalan. Dengan S-H AWD stabilitas tergolong baik, gejala negatif pengendalian mampu di atas dengan kontrol stir yang presisi. *Under steer* memang sedikit terjadi namun masih dalam skala kecil. Lingkar kemudi Legend memiliki banyak kelebihan, karena selain enak digenggam banyak terinstal tombol pengaktif fitur. Seperti *cruise control*, audio, *voice command* dan telepon. Tak lupa penempatan stir matik yang pengoperasiannya mirip dengan F1 memberikan kenikmatan tersendiri dalam berkendara.

(@RIe)

#### **BOX**

##### **NILAI JUAL**

Platinum Motor Importir Umum (IU) dikawasan Kelapa Gading menawarkan Honda Legend dengan harga Rp 1,185 Milyar *on the road*. Memang banyak yang asing mendengar mobil merk Honda berbandrol diatas 1 Milyar. Melambungnya harga Legend sepertinya disebabkan oleh penggerak AWD yang membuat nilai pajaknya melambung hingga 20% bila dibandingkan dengan mobil berpengerak 2 roda. Jujur berkomentar, melihat disainnya yang tidak terlalu berbeda dengan All New Accord, Legend memang tidak terlihat mewah. Nuansa yang terasa malahan cenderung memiliki nilai sporti dan dinamis, tidak seperti sedan sekelasnya yang menonjolkan kesan elegan.

Di Indonesia sendiri Honda tidak populer dengan kendaraan mewah. Karena varian yang ditawarkan melalui ATPM Honda Prospect Motor (HPM) ataupun IU kebanyakan untuk konsumsi menengah. *Image* kendaraan mewah di Indonesia sudah terlanjur jatuh oleh varian-varian asal Eropa seperti BMW, Mercedes Benz atau Jaguar. Meski pada kenyataannya fitur-fitur serta kelebihan-kelebihannya tak kalah bagus dengan varian-varian asal Eropa tersebut. Terlebih Legend adalah pemenang Japan *Car of The Year* 2005, yang tentunya memberikan *point* positif. Pendek kata, pilihannya kini jatuh ditangan Anda. (@RIe)

#### **BOX**

##### **KESIMPULAN**

Honda Legend merupakan alternatif baru di kelas sedan berbandrol lebih dari Rp. 1 Milyar. Dengan disain sporti dan seabrek fitur cocok bagi eksekutif yang berjiwa dinamis.

#### **BOX**

##### **JAPAN CAR OF THE YEAR 2005**

Di negeri asalnya Jepang, Legend ternyata berhasil menorehkan prestasi besar yakni menjadi yang terbaik dalam ajang *Japan Car of the Year Award* for 2005. Hal ini membuat Honda menampilkan 4 juaranya dalam 5 tahun terakhir

#### Lampiran 4 : Honda Termahal Di Indonesia (sambungan)

pemilihan mobil terbaik negeri Sakura itu (2001 Civic, 2002 Jazz, 2003 Accord dan 2005 Legend). Legend pun menerima penghargaan *Most Advanced Technology Award* hasil pilihan komite eksekutif *Japan Car of the Year*. Mobil andalan pabrikan Honda ini menyisihkan 49 lawan-lawannya dari berbagai merek yang diperkenalkan di pasar Jepang terhitung November 2003 hingga Oktober 2004. Dipasar Amerika Serikat (AS) sendiri, Legend dikenal dengan nama Acura RL. Di AS, mobil ini bersaing dipasaran dengan Volvo S-80 dan tentunya varian andalan asal negeri tersebut Cadillac CTS-V. Sementara untuk pasaran Eropa, Legend baru akan diperkenalkan tahun depan. Di Indonesia sendiri Legend akan bersaing dengan BMW 530, Mercedes Benz E-Class dan Jaguar S-Type. Serta tak lupa andalan Toyota yang belakang ramai didatangkan IU, Crown Majesta. (@riE)

BOX

#### SAYANG TAK DISERTAKAN

Di Jepang, Honda Legend terkenal dengan fitur *Intelligent Night Vision System*. Fitur ini menjadi mata ketiga bagi pengendara saat mengemudi di malam hari dengan kemampuan mendeteksi objek di depan mobil. Deteksi dilakukan oleh dua buah kamera *infrared* yang terletak pada bagian bawah bumper depan. Honda tidak menyebutkan daya jangkauannya, kamera ini mampu mendeteksi posisi maupun pergerakan sebuah objek berdasarkan panas yang dikeluarkan oleh objek tersebut disamping lajur kendaraan. Canggihnya guna keselamatan pejalan kaki, deteksi pun dapat membedakan bahwa objek di depan adalah manusia. Dengan menampilkan bentuk *siluet* pada kaca depan, dan memberikan peringatan pada pengemudi apakah pejalan kaki di depan sedang menyebrang jalan, berada di jalur atau disisi lajur kendaraan.

Sayangnya Legend yang **mobilmotor** coba bukan varian yang dilengkapi fitur ini. Menurut sumber Honda hanya varian tertinggi yang sudah dilengkapi. Sementara menurut Platinum Motor, apabila menginginkan fitur tersebut, konsumen harus mengeluarkan dananya lebih dari Rp 50 juta. (@RiE)

BOX

#### KOMENTAR JIMMY LUKITA

Aroma All New Accord kental terlihat pada disain eksteriornya. Secara umum memang memadukan kesan elegan dan sporti. Hanya saja dengan harga diatas Rp 1 Milyar, menurut saya disainnya kurang berimbang dengan harga yang dikeluarkan. Keunggulan legend terletak pada fitur-fitur kelengkapan utamanya masalah keamanan dan sisi kenyamanan berkendara.

Performa mesin Legend terbilang cukup baik, terutama masalah ramah lingkungan dan ekonomis. Mengomentari tenaga, akselerasinya terbilang biasa saja untuk ukuran mesin berkapasitas 3.500 cc. Kelengkapan perpindahan gigi mirip F1 di stir memberikan kesenangan tersendiri dalam berkendara. Stabilitas baik, sistem suspensi berkarakter medium yang memberikan konsekuensi masih nyaman di jalan kriting namun sedikit kurang mantap pada kecepatan tinggi. Saat

#### **Lampiran 4 : Honda Termahal Di Indonesia (sambungan)**

bermanuver, mobil secara mantap bisa dikendalikan secara presisi tanpa kontrol stir yang berlebih, gejala *under steer* sedikit terjadi namun masih dalam batas wajar.

#### **KOMPETITOR**

##### **BMW 530i**

Dimensi : 4.805/1.800/1.444 mm

Mesin : I-6 DOHC 3.000 cc 228 tk

Harga : Rp 910 juta *on the road*

Sebagai Indonesian Car of The Year 2004 BMW 530i memang mampu memberikan perhatian sendiri. Disain terbaru karya Chris Bangle memang memberikan warna baru bagi varian asal Jerman ini. Memiliki keunggulan disain yang disukai berbagai kalangan, mesin yang tangguh serta kelengkapan fitur dengan teknologi terkini.

##### **Mercedes Benz E-320**

Dimensi : 4.818/1.822/1.452 mm

Mesin : V-6 3.200 cc 224 tk

Harga : 1,2 Milyar *off the road*

Nama Mercedes Benz memang sudah sejak lama menjadi icon kendaraan mewah. Nilai-nilai keeleganan adalah salah satu keunggulan E-Class yang sangat digemari oleh pengemar-pengemarnya di seluruh dunia.

##### **Jaguar S-Type 3.0**

Dimensi : 4.861/2.020/1.444 mm

Mesin : V-6 3.000 cc 240 tk

Harga : Rp 960 juta *on the road*

Jaguar selalu populer dengan nilai-nilai aristokrat yang memberikan ciri keeleganan terdepan. Dengan menyanggah kelebihan tersebut. S-Type layak bersaing dikelas sedan mewah.

##### **Crown Majesta**

Dimensi : 4.905/1.795/1.465 mm

Mesin : 3 UZ-FE 4.292 cc 278 tk

Harga : Rp.1,425 Milyar *on the road*

Belakangan nama Crown Majesta mulai populer di tanah air karena mampu menyedot perhatian pengemar otomotif kelas atas. Kelebihannya terletak pada fitur-fiturnya yang lengkap dan memiliki kelebihan-kelebihan yang tak kalah dengan kompetitor-kompetitor asal Eropa.

#### **SPESIFIKASI**

##### **MESIN**

Type	: 3.5L VTEC
Konfigurasi	: V-6
Jumlah Katup	: 4 per Silinder
Kapasitas (cc)	: 3.500
DiameterXLangkah	: 90,0X91,0

#### Lampiran 4 : Honda Termahal Di Indonesia (sambungan)

Tenaga (tk/rpm)	: 300/6.200
Torsi (Nm/rpm)	: 353/5.000
Rasio Kompresi	: 9,6:1
Konsumsi BBM (km/L)	: 8,5 (Klaim Honda Jepang)

#### TRANSMISI

Tipe

#### SISTEM GERAK RODA

Tipe : A/T 5 Kecepatan

#### SUSPENSI

Tipe (dpn/blk) : Wishbone McPherson, Stabiliser/MultiLink  
McPherson, Stabiliser

#### REM

Tipe (dpn/blk) : Cakram Ventilasi/Cakram

#### DIMENSI

PJG/LBR/TNG (mm) : 4.917/1.846/1.450

Jrk Sumbu Roda (mm) : 2.799

Trek (dpn/blk) (mm) : 1.574/1.584

Berat Kosong (kg) : 1.760

Kapasitas Tangki (liter) : 68

Ukuran Ban : 245/50 R 17

**HARGA** : **Rp 1,180 Milyar (on the road)**

**READY STOCK** : **PLATINUM MOTOR**

**Graha Auto Center**

**Ground floor 26-27-28**

**JL.Boulevard Bukit Gading Raya, Kelapa**

**gading**

**Jakarta Utara 14240**

**Tel : 021-4586 5252**

#### HASIL UJICOBA

**Akselerasi (detik)**

0 – 100 km/jam : 10,2

0 – 80 km/jam : 7,3

0 – 60 km/jam : 4,7

0 – 40 km/jam : 3

0 – 20 km/jam : 1,3

0 – 201 meter : 11,4 detik@ 107 km/jam

**Kebisingan Kabin (dB)**

Idle : 52

20 km/jam : 55,8

40 km/jam : 57,3

60 km/jam : 60

80 km/jam : 64,5

100 km/jam : 66

**Lampiran 5 : Honda Donasi Mobil Hybrid untuk Penelitian**

Sumber : [www.kompas.com/otomotif/](http://www.kompas.com/otomotif/)

Honda Donasi Mobil Hybrid untuk Penelitian

**Jakarta, KCM**

PT Honda Prospect Motor, selaku ATPM Honda Indonesia, akan memberikan sumbangan dua unit mobil Civic Hybrid kepada Menteri Riset dan Teknologi (Menristek), melalui Badan Pengkajian dan Penerapan Teknologi (BPPT). Donasi ini nantinya akan digunakan sebagai unit riset untuk keperluan edukasi dan pengembangan teknologi hybrid di Indonesia.

Kesepakatan pemberian mobil hybrid itu dilaksanakan dalam acara penandatanganan nota kesepahaman di Balai Termodinamika Motor dan Propulsi (BTMP), kawasan Puspiptek Serpong Banten, Senin (23/1).

Dalam acara itu hadir Menristek Dr. Kusmayanto Kadiman yang juga Kepala BPPT, President Director PT HPM Kenji Otaka, Senior Vice President PT HPM Kusnadi Budiman, dan Deputy Kepala Bidang Teknologi Industri Rancang Bangun dan Rekayasa BPPT, Prof. Ir Said D Jenie ScD.

Menristek Kusmayanto menyambut positif donasi mobil hybrid ini karena merupakan wujud kepedulian Honda untuk memasyarakatkan teknologi yang ramah lingkungan.

"Ini merupakan wujud kontribusi untuk menjadikan Indonesia menjadi lebih bersih dan bebas polusi. Selain itu, supaya Indonesia juga tidak semakin tertinggal dari negara lain. Hasil penelitian mobil ini akan dijadikan sebagai pembelajaran dan edukasi dan mungkin bisa disebarluaskan kepada publik," ujarnya.

Sementara itu Otaka menyebut teknologi hybrid ini memiliki prospek menjanjikan di masa mendatang. "Civic Hybrid merupakan sebuah terobosan dalam teknologi otomotif yang sesuai untuk waktu mendatang, dengan kombinasi antara efisiensi bahan bakar dan tingkat emisi yang bersahabat dengan lingkungan. Kami berharap sumbangan ini dapat dimanfaatkan sebaik-baiknya untuk dipelajari, sebagai salah satu kendaraan alternatif yang sesuai untuk masa depan," paparnya.

Menurut rencana, serah terima unit donasi tersebut akan dilakukan pada 9 Februari di pabrik Honda Prospect Motor, di Karawang, Jawa Barat, sekaligus uji coba kendaraan. Untuk tahap pertama, Honda akan memberikan satu unit Civic Hybrid FD 1.3 AT IMA dan akan dibawa ke BTMP untuk dilakukan serangkaian uji baik dari segi emisi maupun kinerja.

"Dalam 10 ribu km pertama, kami akan mengujinya memakai bahan bakar pertamax,

**Lampiran 5 : Honda Donasi Mobil Hybrid untuk Penelitian (sambungan)**

sedangkan dalam 10 ribu berikutnya menggunakan bioetanol," ujar Nila Damitri Kepala BTMP.

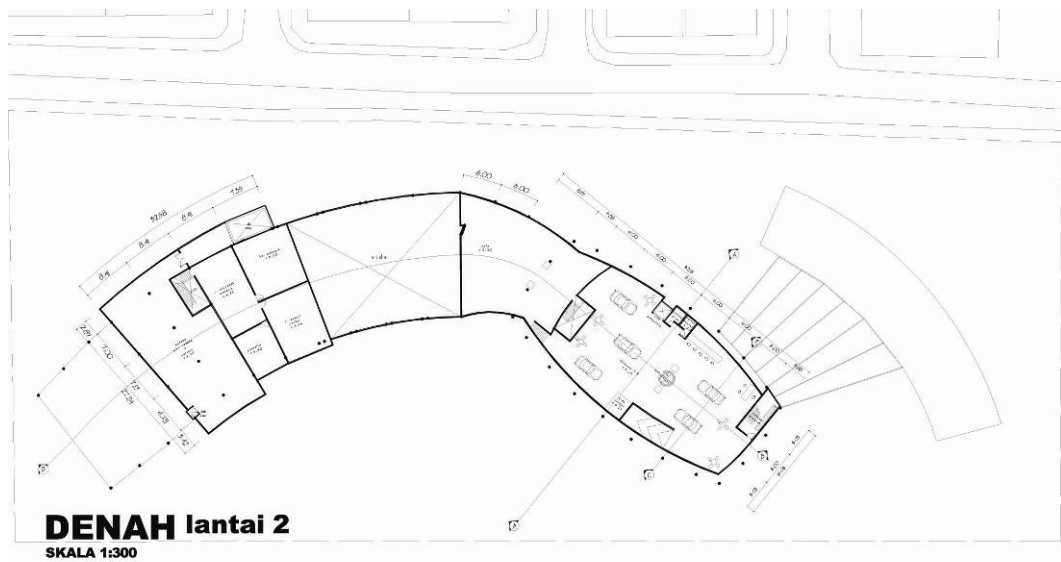
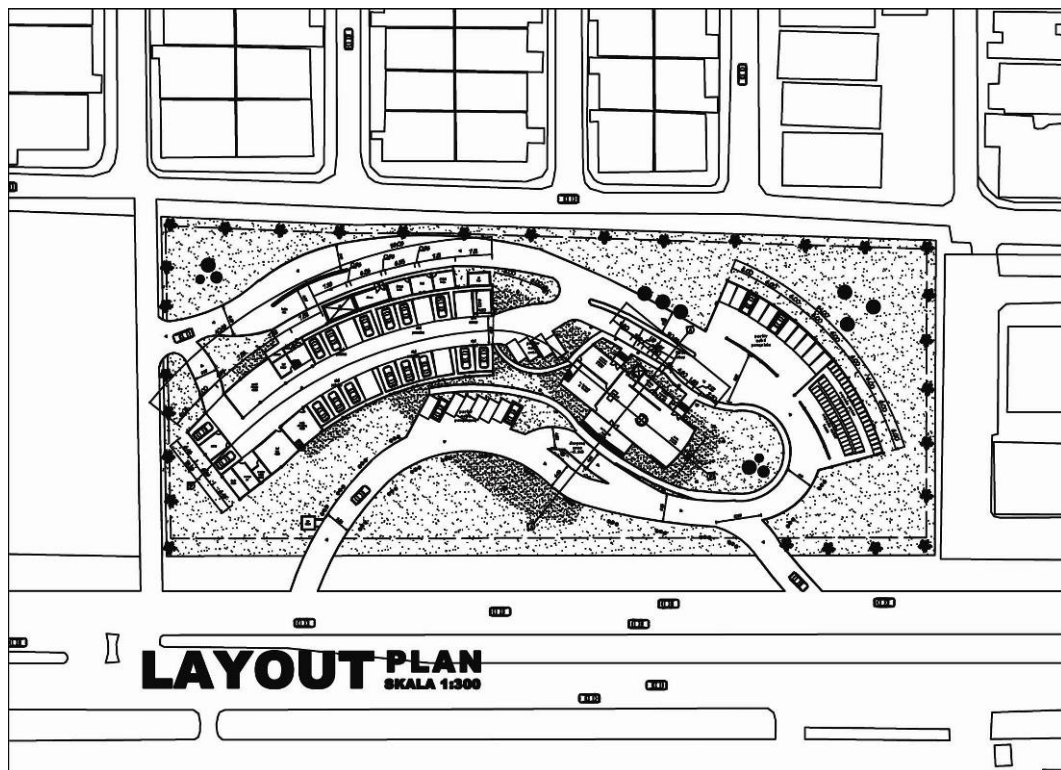
Generasi terbaru dari Honda Civic Hybrid diluncurkan di pasar otomotif Jepang pada tanggal 22 November 2005. Sejak saat itu, Honda Civic Hybrid pun telah meraih berbagai penghargaan otomotif bergengsi dari seluruh dunia, antara lain Motor Trend Car of the Year 2005 di Amerika Serikat, RJC Technology of the Year Award, dan Japan Car of the Year untuk kategori "Most Advanced Technology Award."

Honda Civic Hybrid dilengkapi dengan teknologi 3-Stage i-VTEC + IMA (Integrated Motor Assist) Honda Hybrid System, untuk menghasilkan performa yang bertenaga yang setara dengan kekuatan mesin 1.8 liter, sekaligus efisiensi bahan bakar hingga 31 km/l .

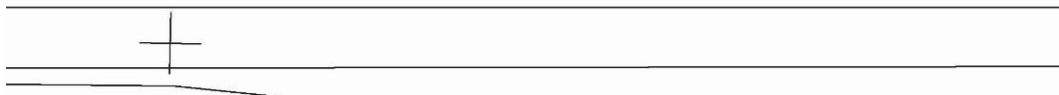
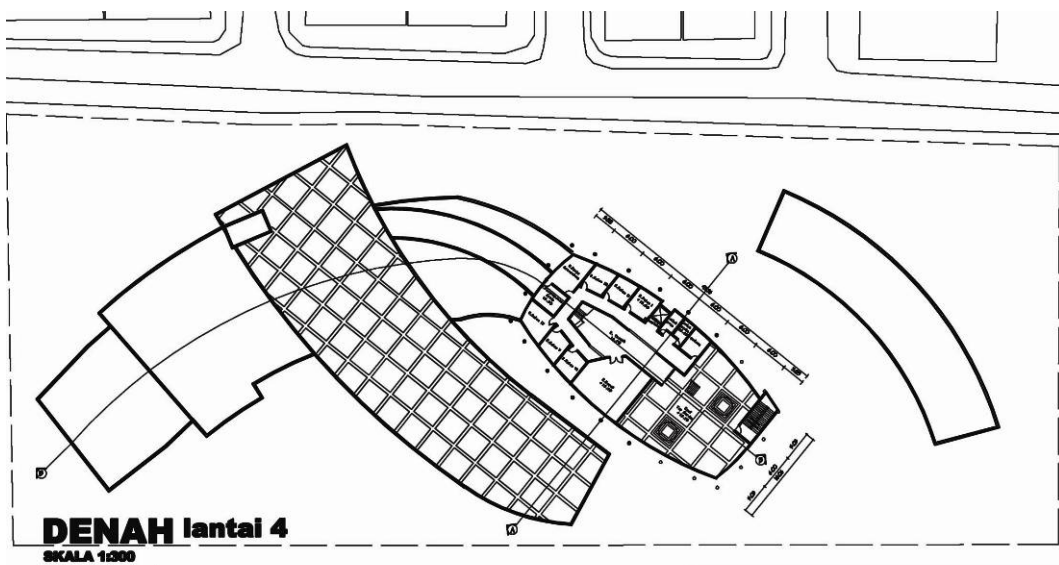
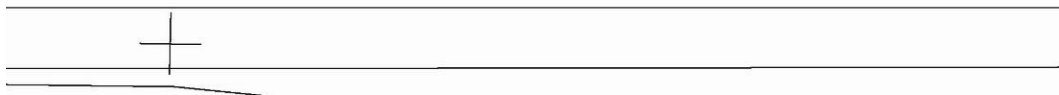
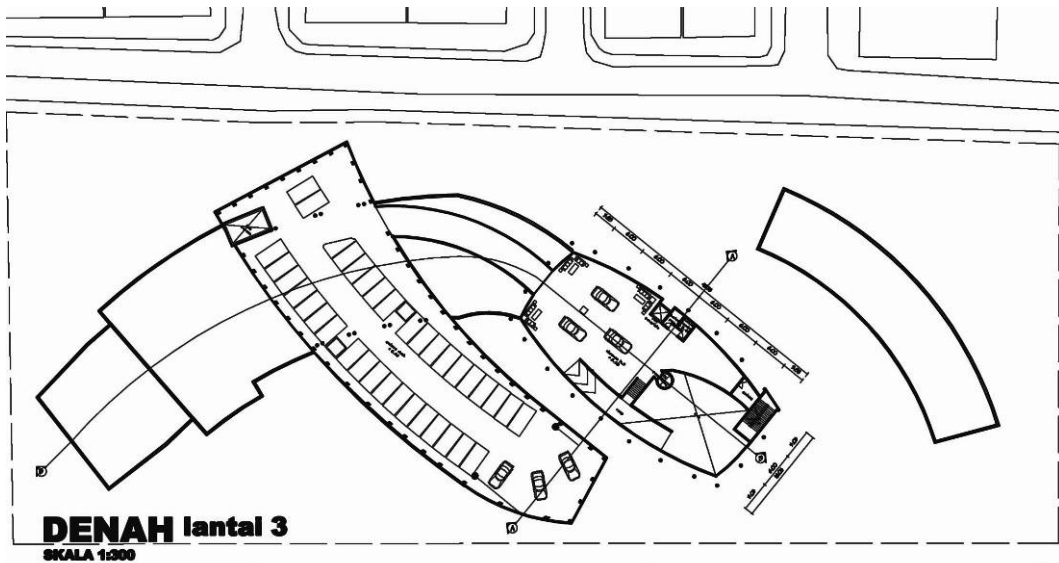
Kombinasi antara mesin berbahan bakar bensin dan motor listrik yang canggih ini mengoptimalkan keseimbangan antara performa berkendara dan ramah lingkungan.

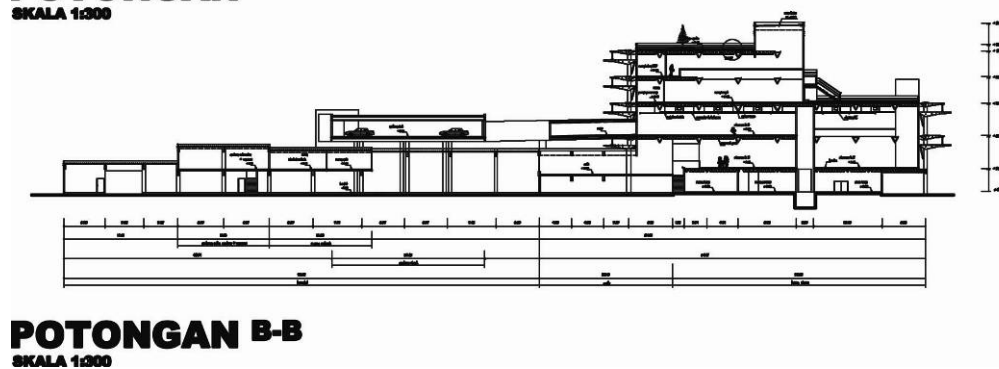
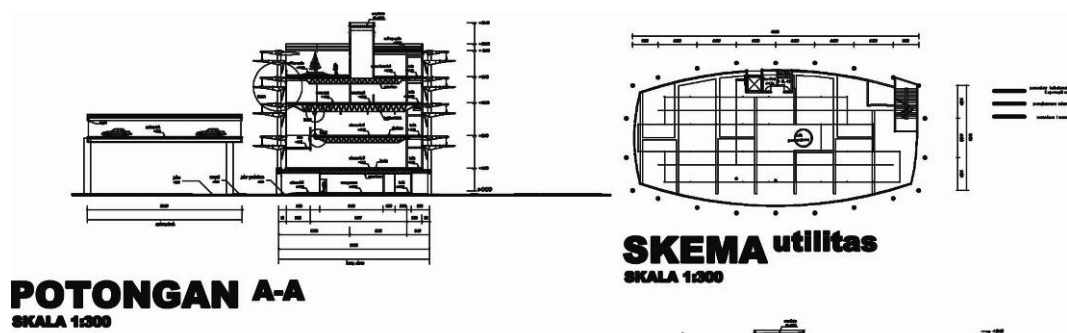
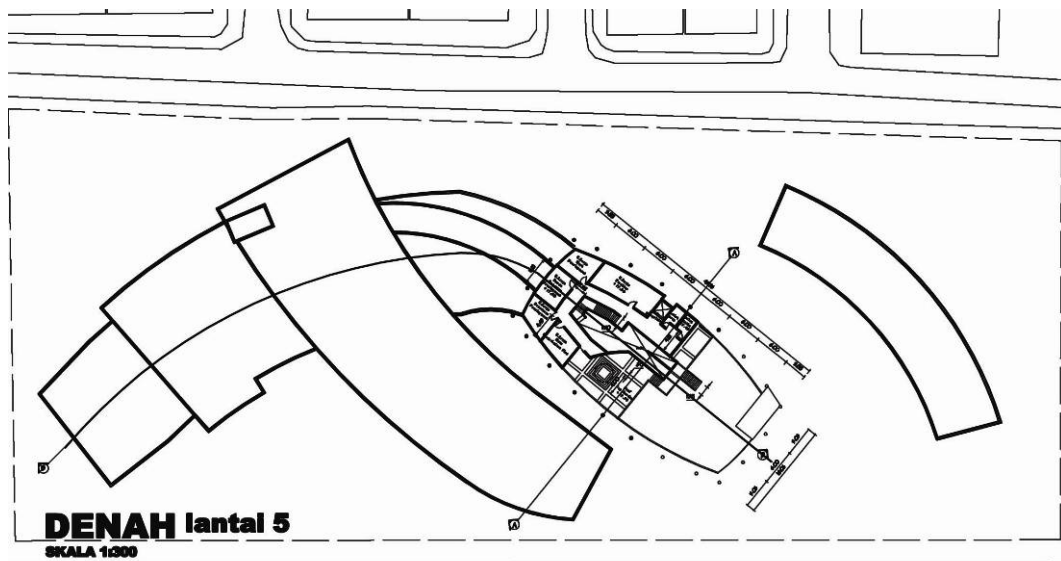
Efisiensi bahan bakar yang dicapai Honda Civic Hybrid 5% lebih hemat dari standar yang ditetapkan pemerintah Jepang untuk tahun 2010. Sementara tingkat emisi yang dihasilkan Honda Civic Hybrid 75% lebih rendah dari standar yang ditetapkan pemerintah Jepang untuk tahun 2005.

Lampiran 6 : Gambar-gambar Perancangan

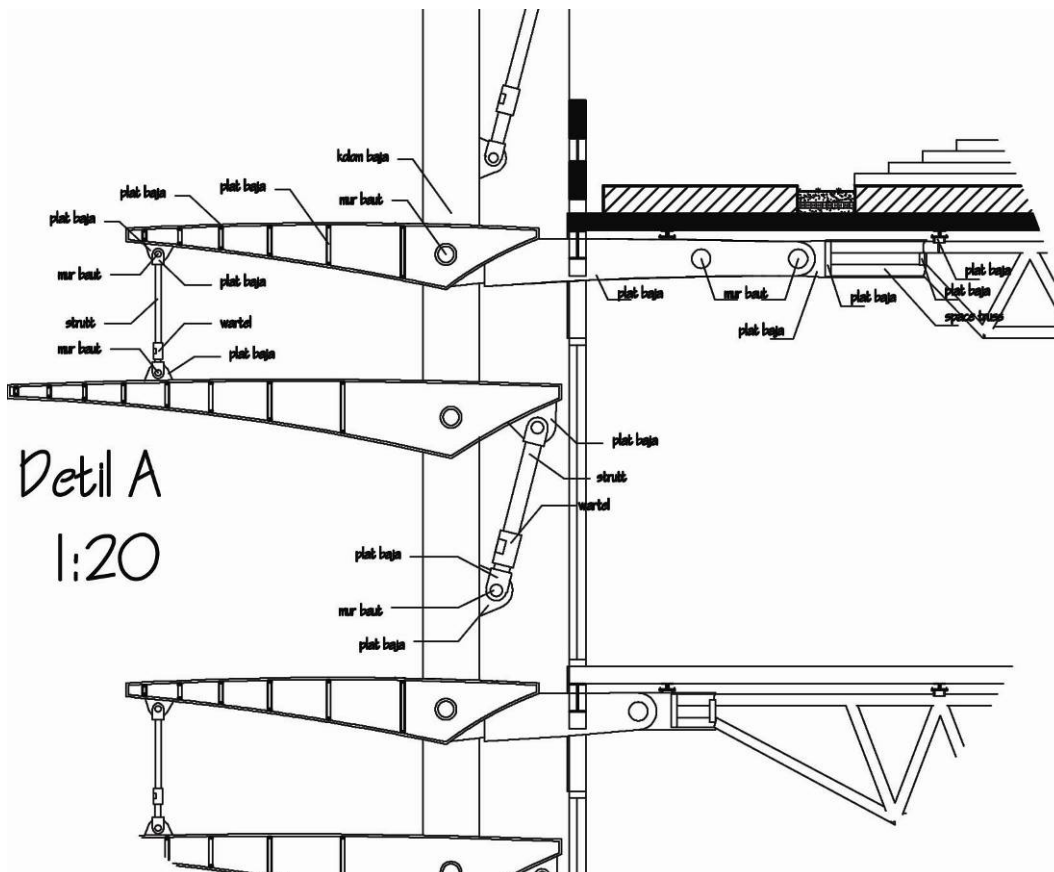
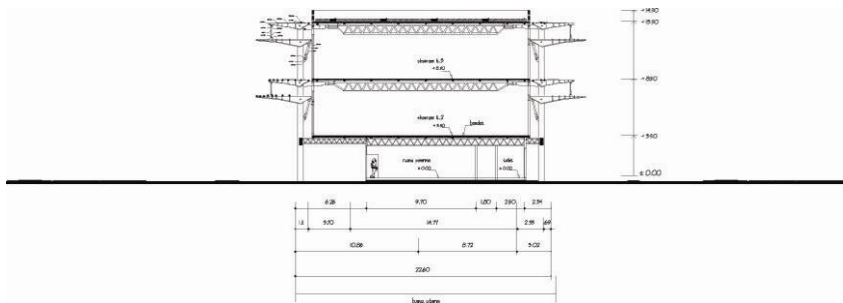


Lampiran 6 : Gambar-gambar Perancangan (sambungan)

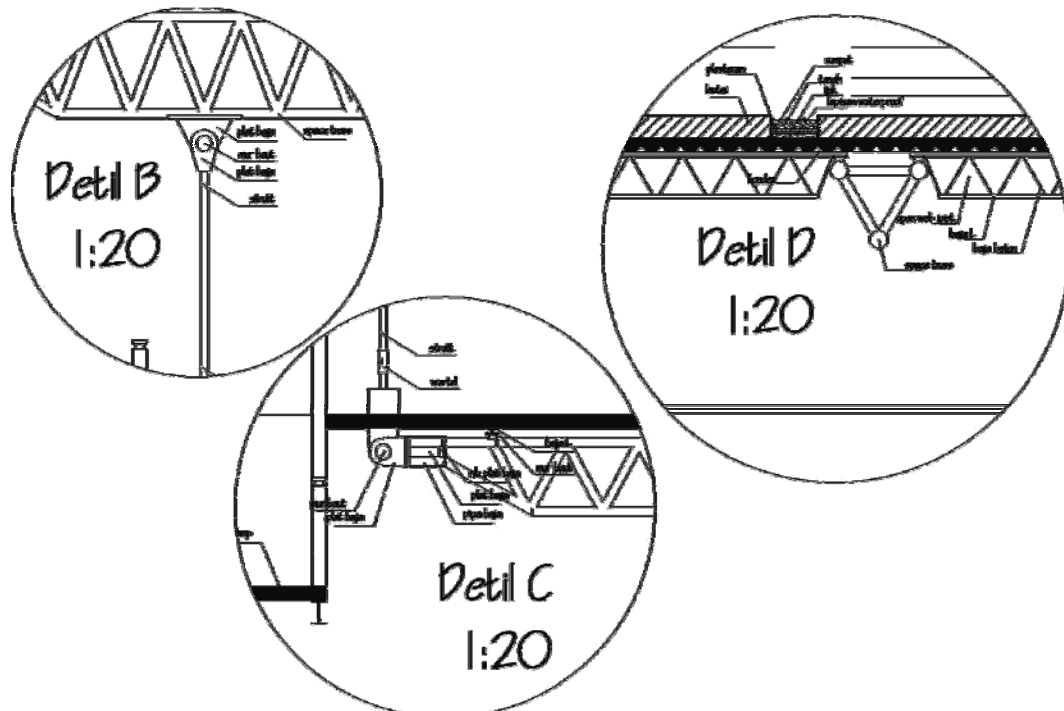


**Lampiran 6 : Gambar-gambar Perancangan (sambungan)**

### Lampiran 6 : Gambar-gambar Perancangan (sambungan)



Lampiran 6 : Gambar-gambar Perancangan (sambungan)



**Lampiran 6 : Gambar-gambar Perancangan (sambungan)**



Lampiran 6 : Gambar-gambar Perancangan (sambungan)

