

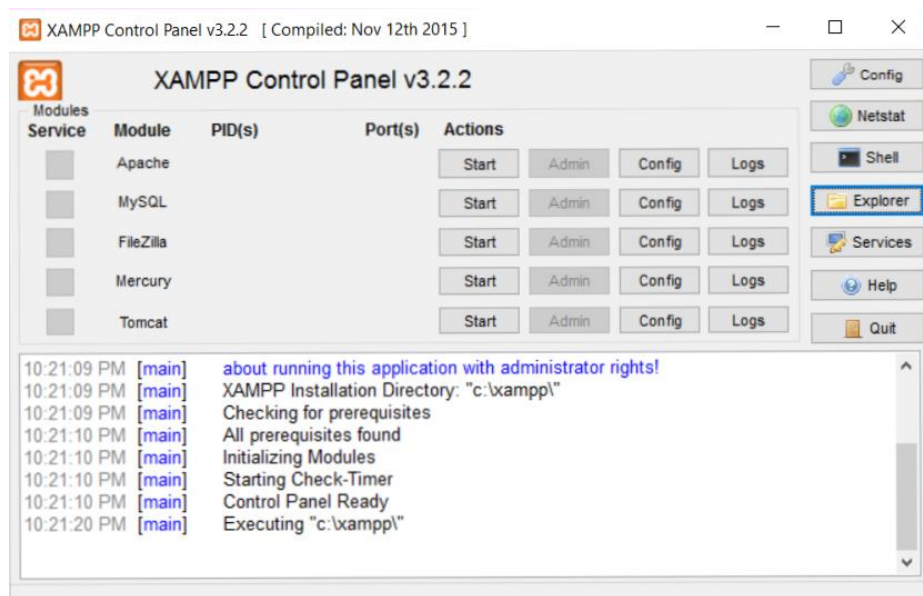
4. IMPLEMENTASI SISTEM

Pada bab ini akan dibahas tentang implementasi sistem sesuai dengan analisa dan desain sistem. Implementasi sistem meliputi pembuatan *database* XAMPP dan implementasi aplikasi.

4.1 Pengaturan *Database*

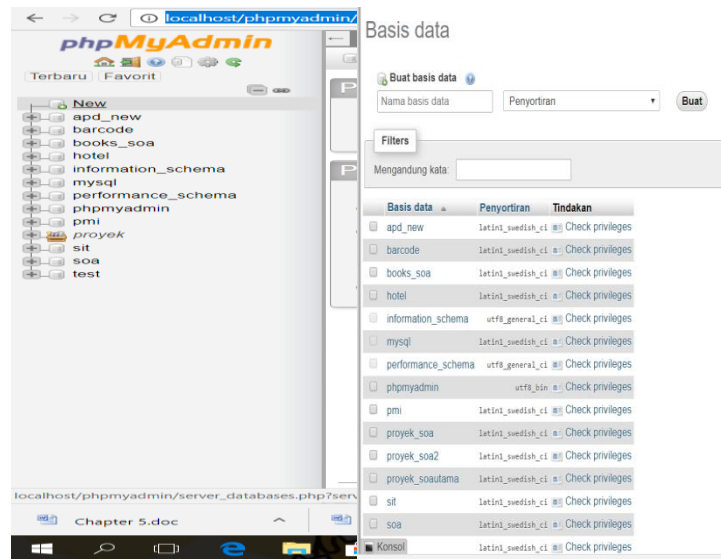
4.1.1 Membuat *Database* Baru

Langkah pertama untuk mengimplementasi sistem yaitu membuat *database* aplikasi. *Database* yang digunakan adalah XAMPP dengan versi 7.1.4. Untuk menjalankan XAMPP, harus mengaktifkan modul *apache* dan *MySQL* dengan mnegklik tombol *start*. Tampilan koneksi *server* dapat dilihat pada Gambar 4.1.



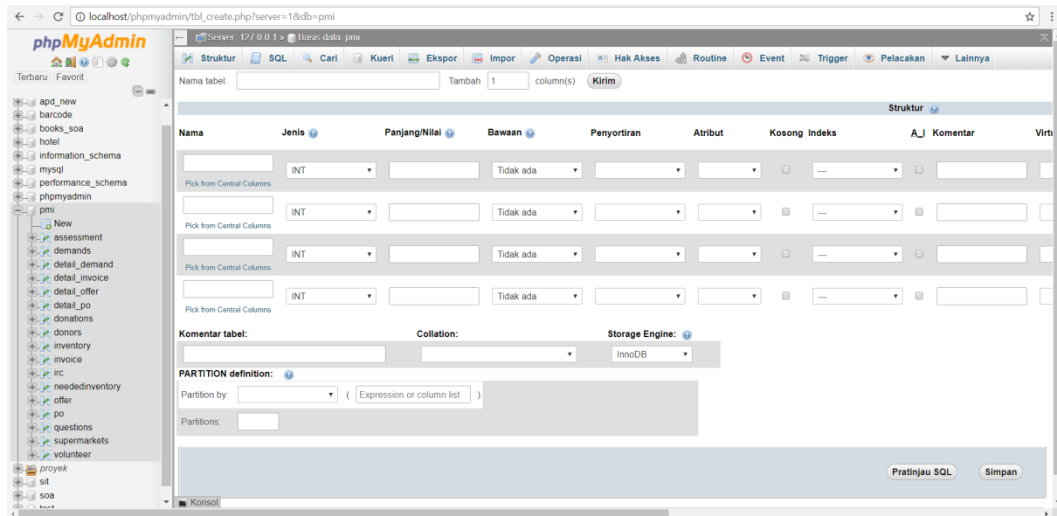
Gambar 4.1. Tampilan Koneksi *Server*

Untuk membuat *database* baru pengguna wajib untuk membuka *web browser* dan menulis URL <http://localhost/phpmyadmin/>. Pada halaman tersebut, pengguna dapat mengklik tulisan *new* pada kiri atas dan menuliskan nama *database* yang diinginkan seperti yang dapat dilihat pada Gambar 4.2.



Gambar 4.2. Tampilan Membuat *Database* Baru pada XAMPP

Setelah berhasil membuat *database*, pengguna dapat membuat *table* dengan cara memilih *database* dan melakukan klik *new* yang berada dibawah *database* yang kita pilih dapat dilihat pada Gambar 4.3.



Gambar 4.3. Tampilan menambahkan *table* pada XAMPP

4.1.2 Pengaturan Koneksi

Pengaturan koneksi perlu dilakukan untuk menghubungkan antara aplikasi dengan *database* sehingga aplikasi dapat mengakses, menambah, dan mengelola data yang tersimpan. Untuk menghubungkan aplikasi dengan

database XAMPP, pengguna dapat melakukan pengaturan aplikasi melalui coding *file* konfigurasi. Pengaturan yang dilakukan dapat dilihat pada Segmen 4.1.

Segmen 4.1. Pengaturan Koneksi Aplikasi dengan *Database*

```
<?php
$hostname = "localhost";
$username = "root";
$password = "";
$database = "pmi";

$conn = mysqli_connect($hostname, $username, $password,
$database) or die("Error: " . mysqli_error($conn));
?>
```

Logout digunakan untuk memberhentikan status *login* dari pengguna yang bersangkutan. *Session* yang dibuat pada menu *login* akan dinonaktifkan dengan cara *destory session*. Pengaturan yang dilakukan dapat dilihat pada Segmen 4.2.

Segmen 4.2. *Logout* Hak Akses

```
<?php
include 'connect.php';
session_start();

session_destroy();
header("location:../masyarakat/index.php");
?>
```

4.2 Implementasi Program

Implementasi program adalah tahap penerapan rancangan sistem berdasarkan desain yang telah dibuat menjadi sebuah aplikasi.

4.2.1 *Query dan UI Program*

Program dibuat dengan membedakan *file* yang berisikan *query* yang menghubungkan tabel yang terdapat dalam *database* dapat dilihat pada Table 4.1. serta *file* yang berisikan *code interface* yang diubah menjadi tampilan dan disajikan kepada pengguna dapat dilihat pada Table 4.2.

Tabel 4.1. Daftar *File query* dalam Program

Nomor Proses DFD	Hak akses	Menu	File	Keterangan	Segment
1	Masyarakat	Register	queryAddDonor.php	Model dari tabel Donors	4.5.
	Masyarakat	Contact	queryAddQuestion.php	Model dari tabel Question	-
	Masyarakat	Login	queryLogin.php	Model dari tabel Donors	-
	Donor	Demand	queryAddDonation.php	Model dari tabel donation	-
	Donor	Dashboard	queryEditProfile.php	Model dari tabel Donors	-
	Supermarket	Dashboard	queryEditSupermarket.php	Model dari tabel supermarkets	-
	Supermarket	Dashboard	queryAddOffer.php	Model dari tabel Offer	4.6.
	Supermarket	IRC's payment	queryAddInvoice.php	Model dari tabel invoice	-
	Supermarket	order	queryUpdateSent PO.php	Model dari tabel PO	-
	Supermarket	IRC's payment	queryUpdatePayInvoice.php	Model dari tabel invoice	-
	Volunteer	Dashboard	queryEditProfile.php	Model dari tabel volunteer	-
	Volunteer	Post's Item	queryAddAssessment.php	Model dari tabel assessment	-
	Volunteer	Post's Item	queryAddDemand.php	Model dari tabel	-

Nomor Proses DFD	Hak akses	Menu	File	Keterangan	Segment
				demand	
	Volunteer	Post's Item	queryUpdateAssessment.php	Model dari tabel assessment	-
	Volunteer	Inventory	queryAddInventory.php	Model dari tabel Inventory	-
	Volunteer	Distribution	queryEditReceiveGoods.php	Model dari tabel PO	4.7.
	admin-provinsi	dashboard	queryAddNeededInventory.php	Model dari tabel NeededInventory	-
	admin-provinsi	inventory	queryAddInventory.php	Model dari tabel inventory	-
	admin-provinsi	volunteer and shelter data	queryAddShelter.php	Model dari tabel IRC	-
	admin-provinsi	volunteer and shelter data	queryAddVolunteer.php	Model dari tabel Volunteer	-
	admin-provinsi	demands unfulfilled	queryUpdateConfirmDemand.php	Model dari tabel demands dan detail_demands	-
	admin-provinsi	demands unfulfilled	queryUpdateConfirmPublishDemand.php	Model dari tabel demands dan detail_demands	4.8.
	admin-provinsi	donation data	queryAddDonor.php	Model dari tabel Donor	-
	admin-provinsi	donation data	queryAddDonation.php	Model dari tabel donation	-

Nomor Proses DFD	Hak akses	Menu	File	Keterangan	Segmen
	admin-provinsi	donation data	queryAddPO.php	Model dari tabel PO	4.9.
	admin-provinsi	donation data	queryAddSupermarket.php	Model dari tabel supermarket	-
	admin-provinsi	donation data	queryUpdatePayInvoice.php	Model dari tabel invoice	-

Tabel 4.2. Daftar File UI dalam Program

Nomor Proses DFD	Hak akses	Menu	File	Keterangan	Segmen
-	Masyarakat	about, tutorial, needed, contact, login	Index.php, header.php, mysyle.php, neededinventory.php	Tampilan untuk pengelolaan data pada masyarakat umum	-
-	Masyarakat	login	login.php, loginstyle.php	Tampilan untuk melakukan login maupun register	4.3., 4.4.
2.1	Donor	demands, your donation	Demands.php, donate.php, your_donation.php	Tampilan untuk memasukkan donation pada suatu bencana	4.10
2.2	Admin-provinsi	donation data	Donation_data.php	Tampilan untuk mengkonfirmasi donasi yang sudah diterima PMI	-
-	Donor	dashboard	Header.php, index.php, mystyle.php, navbar.php	Tampilan untuk pengelolaan data donor	-
-	Volunteer	dashboard	Header.php, index.php, mystyle.php, navbar.php	Tampilan untuk pengelolaan data volunteer	-

Nomor Proses DFD	Hak akses	Menu	File	Keterangan	Segmen
3.1	Volunteer	post's item	Post_item.php	Tampilan untuk pengelolaan data demand dan assessment	4.11
3.2	Admin-provinsi	demand unfulfilled	demands_unfulfilled.php	Tampilan untuk pengelolaan konfirmasi assessment dan demand	4.12
-	Volunteer	inventory	Inventory.php, addInventory.php	Tampilan untuk pengelolaan inventory	-
5	Volunteer	Come Out goods	comeout_good.php, addComeout Good.php	Tampilan untuk mengurangi barang pada inventory yang sudah dikeluarkan oleh posko	-
-	Supermarket	dashboard	Header.php, index.php, mystyle.php, navbar.php	Tampilan untuk pengelolaan data supermarket	-
4.1	Supermarket	dashboard	Offer.php	Tampilan untuk pengelolaan data offer kepada admin-provinsi	-
4.2	Admin-provinsi	supermarket data	Supermarket_data.php, addPO.php	Tampilan untuk pengelolaan data PO	-
	Supermarket	order	Oder.php	Tampilan untuk konfirmasi data PO apakah sudah dikirim atau belum	-
	Volunteer	distribusi	Distribution.php, EditReceive Goods.php	Tampilan untuk pengelolaan barang yang sudah diterima diposko	-

Nomor Proses DFD	Hak akses	Menu	File	Keterangan	Segmen
	Volunteer	incoming goods	incoming_good.php, addIncomingGood.php	Tampilan untuk menambahkan barang pada inventory yang sudah diterima diposko	-
4.3	Supermarket	IRC'S Payment	irc_payment.php, addInvoice.php	Tampilan untuk menambahkan invoice pada data invoice sesuai dengan sudah diterima oleh posko	
	Admin-provinsi	supermarket data	Supermarket_data.php	Tampilan untuk pengelolaan data invoice untuk mengkonfirmasi bahwa harga yang ditentukan sudah dikirim	-
	Supermarket	IRC'S Payment	irc_payment.php	Tampilan untuk pengelolaan data invoice untuk mengkonfirmasi bahwa harga yang ditentukan sudah masuk	-
-	Admin-provinsi	dashboard	Header.php, index.php, mystyle.php, navbar.php, question.php, addNeededinventory.php	Tampilan untuk pengelolaan data volunteer, data question, data neededinventory	-
-	Admin-provinsi	inventory	Inventory.php, addInventory.php, seeInventory.php	Tampilan untuk pengelolaan data inventory dan melihat data inventory shelter	-
-	Admin-	volunteer	Vs_data.php,	Tampilan untuk	-

Nomor Proses DFD	Hak akses	Menu	File	Keterangan	Segmen
	provinsi	and shelter data	addShelter.php, addVolunteer.php	pengelolaan data volunteer dan irc yang bertipe shelter	
-	admin-provinsi	demands unfulfilled	demands_unfulfilled.php, confirmDemand.php, confirmPublishDemand.php	Tampilan untuk mengkonfirmasi data demand ataupun mempublish data demand	-
-	Admin-provinsi	donation data	donation_data.php, addDonor.php, addDonation.php	Tampilan untuk pengelolaan data donor dan donation	-
-	Admin-provinsi	supermarket data	supermarket_data.php, addSupermarket.php, addPO.php,	Tampilan untuk pengelolaan data supermarket dan PO, melihat data offer, mengupdate data invoice	-
-	Admin-provinsi	distribusi	distribution.php	Tampilan untuk melihat apakah barang yang dipesan sudah dikirim ataupun dikonfirmasi pengiriman uangnya	-

4.2.2 Penjelasan File

Fitur ini berfungsi untuk mengambil address yang diketikan oleh pengguna lalu mengenerate address tersebut menjadi angka (longitude dan latitude) serta menampilkan marker pada map secara langsung dimana tempat address tersebut. Fungsi tersebut dapat dilihat pada Segmen 4.3.

Segmen 4.3. Fungsi menampilkan Longitude dan Latitude

```
function initMap() {
//tampilan map
var map = new google.maps.Map(document.getElementById('map'), {
zoom: 4,
center: {lat: -34.397, lng: 150.644}
});
var geocoder = new google.maps.Geocoder();
//manggil cari lang dan lat waktu mencet search
document.getElementById('submit').addEventListener('click',
function() {
geocodeAddress(geocoder, map);
});
}
//buat cari lang dan lat dari address sama buat marker
function geocodeAddress(geocoder, resultsMap) {
var address = document.getElementById('address').value;
geocoder.geocode({'address': address},function(results, status)
{
if (status === 'OK') {
resultsMap.setCenter(results[0].geometry.location);
//buat marker
var marker = new google.maps.Marker({
map: resultsMap,
position: results[0].geometry.location
});
//ubah value lat dan lng
$('#lat').val(results[0].geometry.location.lat());
$('#lang').val(results[0].geometry.location.lng());
$('#lat').text(results[0].geometry.location.lat());
$('#lang').text(results[0].geometry.location.lng());
}
else {
alert('Geocode was not successful for the following reason: ' +
status);
}
});
}
<script asyn defer
src="https://maps.googleapis.com/maps/api/js?key=AIzaSyDVD6r7r_u
XsZVqKYGtJWyshCoKGsDeT3U&callback=initMap"></script>
```

Segmen 4.3. Fungsi menampilkan Longitude dan Latitude (sambungan)

```
<style>
#map {
height: 250px;
width: 250px;
}
</style>
```

Fitur ini berfungsi untuk dapat menghide form yang tidak perlu ketika memilih salah satu serta dapat membuat perpindahan antar tab menjadi lebih smooth. Fungsi ini dapat dilihat pada Segmen 4.4.

Segmen 4.4. Fungsi perpindahan tab

```
$(function() {
//buat tab login
$("#register-form").hide();
$('#login-form-link').click(function(e) {
$("#login-form").delay(100).fadeIn(100);
$("#register-form").fadeOut(100);
$('#register-form-
link').removeClass('active');
$(this).addClass('active');
e.preventDefault();
});
$('#register-form-link').click(function(e) {
$("#register-form").delay(100).fadeIn(100);
$("#login-form").fadeOut(100);
$('#login-form-link').removeClass('active');
$(this).addClass('active');
e.preventDefault();
});
$("#supermarket-form").hide();
$('#option').click(function(e) {
if($('#option').val() == "donatur"){
$("#donatur-form").delay(100).fadeIn(100);
$("#supermarket-form").fadeOut(100);
e.preventDefault();
}
else{
$("#supermarket-
form").delay(100).fadeIn(100);
$("#donatur-form").fadeOut(100);
e.preventDefault();
}
});
});
```

Fungsi ini berfungsi untuk menambahkan data donor kedalam table.
Fungsi ini dapat dilihat pada Segmen 4.5.

Segmen 4.5. Fungsi *Query Add Donor*

```
<?php
if(isset($_POST['register-donatur']))
{
    $username = $_POST['username'];
    $email = $_POST['email'];
    $password = $_POST['password'];
    $fullname = $_POST['fullname'];
    $age = $_POST['age'];
    $telp = $_POST['telp'];

    $query=mysqli_query($conn,"SELECT count(*) as jumlah
from donors ");
    $row=mysqli_fetch_array($query);
    //jumlah --> buat liat jumlah row berapa
    $jumlah = (int) $row['jumlah'] + 1;

    $query=mysqli_query($conn,"INSERT INTO donors VALUES
('D'.$jumlah.','.$username', '$password', '$email',
'$fullname',$age, '$telp', now(), 1 , 0, '0')")
or die("Error: " . mysqli_error($conn));
}
?>
```

Fungsi ini berfungsi untuk menambahkan data offer kedalam table
sesuai dengan kebutuhan yang sudah *publish* oleh PMI. Fungsi ini dapat
dilihat pada Segmen 4.6.

Segmen 4.6. Fungsi *Query Add Offer*

```
<?php
session_start();
if(isset($_POST['offer']))
{
    $id = $_GET['id'];
    $itemcode = $_POST['itemcode'];
    $name = $_POST['name'];
    $quantity = $_POST['quantity'];
    $unit = $_POST['unit'];
    $discount = $_POST['discount'];
    $price = $_POST['price'];
    $amount = $_POST['amount'];
```

Segmen 4.6. Fungsi *Query Add Offer* (sambungan)

```
$query=mysqli_query($conn,"SELECT count(*) as jumlah from
offer ");
$row=mysqli_fetch_array($query);
$query2=mysqli_query($conn,"SELECT count(*) as jumlah
from detail_offer ");
$row2=mysqli_fetch_array($query2);
//jumlah --> buat liat apakah masih kosong atau sudah
ada isinya
$jumlah = (int) $row['jumlah'] + 1;
$jumlah2 = (int) $row2['jumlah'] + 1;

//untuk mendapatkan id supermarket
$queryId=mysqli_query($conn,"SELECT id_supermarket
from supermarkets where
username='".$_SESSION['username']."'");
$rowId=mysqli_fetch_array($queryId);

//query insert offer
$queryOffer=mysqli_query($conn,"INSERT INTO offer
VALUES ('O".$jumlah."', now(),
'".$rowId['id_supermarket']."' , '$id')") or die("Error: "
. mysqli_error($conn));

//QUERY insert detail offer harus diisi discountnya
$temp=0;
$query3=mysqli_query($conn,"SELECT * from
detail_demand where id_demand='$id' and status=2") or
die("Error: " . mysqli_error($conn));
while($row3=mysqli_fetch_array($query3)){
    $queryDOffer=mysqli_query($conn,"INSERT INTO
detail_offer VALUES ('DO".$jumlah2."', '$itemcode[$temp]',
'$name[$temp]', $quantity[$temp],

'$unit[$temp]', $discount[$temp], $price[$temp], $amount[
$temp], '$id', 'O".$jumlah."'") or die("Error: " .
mysqli_error($conn));

    ECHO "INSERT INTO detail_offer VALUES
('DO".$jumlah2."', '$itemcode[$temp]',
'$name[$temp]', $quantity[$temp],

'$unit[$temp]', $discount[$temp], $price[$temp], $amount[
$temp], '$id', 'O".$jumlah."'");
    $temp+=1;
    $jumlah2+=1;
}
}

?>
```

Fungsi ini berfungsi untuk mengedit jumlah barang yang sudah diterima oleh posko dari supermarket. Fungsi ini dapat dilihat pada Segmen 4.7.

Segmen 4.7. Halaman *Query Edit Receive Goods*

```
<?php
session_start();
if(isset($_POST['edit']))
{
    $id = $_GET['id'];
    $receive = $_POST['receive'];

    //query update PO
    $queryPO=mysqli_query($conn,"UPDATE po set
already_accept=1 where id_po='$id'") or die("Error: " .
mysqli_error($conn));

    //QUERY update detail PO
    $temp=0;
    $query3=mysqli_query($conn,"SELECT * from detail_po
where id_po='$id'") or die("Error: " .
mysqli_error($conn));
    while($row3=mysqli_fetch_array($query3)){
        $queryDPO=mysqli_query($conn,"UPDATE detail_po
set receive=$receive[$temp] where
id_detail_po='".$row3['id_detail_po']."'") or die("Error:
" . mysqli_error($conn));
        $temp+=1;
    }
}
?>
```

Fungsi ini berfungsi untuk mengedit *demand* berapa barang yang sudah dikonfirmasi dan barang apa yang akan di *publish* ke supermarket. Fungsi ini dapat dilihat pada Segmen 4.8.

Segmen 4.8. Halaman *Query Update Confirm Publish Demand*

```
<?php
session_start();

$id = $_GET['id'];
$amount = $_POST['amount'];
$publish = $_POST['publish'];
```

Segmen 4.8. Halaman *Query Update Confirm Publish Demand* (Sambungan)

```
//update detail demand
$temp=0;
$query=mysqli_query($conn,"select * from detail_demand where
id_demand='$id'") or die("Error: " . mysqli_error($conn));
while($row=mysqli_fetch_array($query)){
    $queryDD=mysqli_query($conn,"UPDATE detail_demand set
amount=$amount[$temp], confirm_date=now(),
status='publish[$temp]'
where id_demand='$id' and
id_detail_demand='". $row['id_detail_demand']. "'");
echo $publish[$temp];
$temp+=1;
}
?>
```

Fungsi ini berfungsi untuk memasukkan data PO dari admin ke supermarket sesuai dengan offer yang sudah diberikan oleh supermarket. Fungsi ini dapat dilihat pada Segmen 4.9.

Segmen 4.9. Halaman *Query Add PO*

```
<?php
session_start();

if(isset($_POST['add']))
{
    $pay = $_POST['pay'];
    $Subtotal = $_POST['Subtotal'];
    $Tax = $_POST['Tax'];
    $Other_Cost = $_POST['Other_Cost'];
    $total = $_POST['total'];
    $Supermarket = $_POST['Supermarket'];
    $irc = $_POST['irc'];
    $offer = $_POST['offer'];
    $itemcode = $_POST['itemcode'];
    $name = $_POST['name'];
    $amount = $_POST['amount'];
    $quantity = $_POST['quantity'];
    $unit = $_POST['unit'];
    $discount = $_POST['discount'];
    $price = $_POST['price'];
    $jumlah = $_POST['jumlah'];

    $query=mysqli_query($conn,"SELECT count(*) as jumlah from
po ");
    $row=mysqli_fetch_array($query);
    $query2=mysqli_query($conn,"SELECT count(*) as jumlah from
detail_po ");
    $row2=mysqli_fetch_array($query2);
```

Segmen 4.9. Halaman Query Add PO (sambungan)

```
//jumlah --> buat liat apakah masih kosong atau sudah ada isinya
$jumlah = (int) $row['jumlah'] + 1;
$jumlah2 = (int) $row2['jumlah'] + 1;

//untuk mendapatkan id volunteer
$queryId=mysqli_query($conn,"SELECT id_volunteer from
volunteer where username='".$$_SESSION['username']."'");
$rowId=mysqli_fetch_array($queryId);

//query insert po
$queryDemand=mysqli_query($conn,"INSERT INTO po VALUES
('PO".$jumlah."', now(), '', '$pay', $Subtotal, '$Tax',
'$Other_Cost',$total,0,0,'$Supermarket','$irc','$offer')") or
die("Error: " . mysqli_error($conn));

//QUERY insert detail po
for ($x = 0; $x <= $jumlah; $x++) {
    $queryDD=mysqli_query($conn,"INSERT INTO detail_po
VALUES ('DP".$jumlah2."',
'$itemcode[$x]','$name[$x]',$quantity[$x],0,'$unit[$x]',''
,$price[$x]','$discount[$x]',$amount[$x],'PO".$jumlah."')")
;
    $jumlah2+=1;
    error_reporting(0);
}

//query update done offer
$query2=mysqli_query($conn,"select id_demand from
offer where id_offer='$offer'"); or die("Error: " .
mysqli_error($conn));
$row2=mysqli_fetch_array($query2);
$query=mysqli_query($conn,"UPDATE offer set done=1
where id_offer='$offer' and
id_demand='".$row2['id_demand']."'"); or die("Error: " .
mysqli_error($conn));

}

?>
```

Tampilan ini berfungsi untuk memasukkan data donation dari donor ke admin sesuai dengan daftar bencana yang sudah diberikan oleh admin. Fungsi ini dapat dilihat pada Segmen 4.10.

Segmen 4.10. Halaman *demand*

```
<div class="table-responsive">
    <table class="table table-hover">
        <thead>
```

Segmen 4.10. Halaman *demand* (sambungan)

```

        <tr>
        <th>ID</th>
        <th>Disaster Name</th>
        <th>Needed Money</th>
        <th>Total Income</th>
        <th>Action</th>
        </tr>
    </thead>
    <tbody id="myTable">

<?php

    $query=mysqli_query($conn,"SELECT * from neededinventory
where publish_to = 1 and publish_start_date <= now() and
publish_end_date >= now()")or die("Error: " .
mysqli_error($conn));

    while($row=mysqli_fetch_array($query)){

echo"
        <tr>
        <td>".$row['id_need_inventory'].</td>

        <td>".$row['title'].</td>

        <td>IDR ".$row['total_ammount'].</td>

        <td>IDR ".$row['income'].</td>
                                <td>

                <button type='button' class='btn btn-primary' data-
toggle='modal' data-target='#myNavbarSeeNews' name='see'
id='see'><span class='glyphicon glyphicon-eye-
open'></span></button>

                                <a
href='donate.php?id=".$row['id_need_inventory']."'><butto
n type='button' class='btn btn-danger' name='donate'
id='donate' data-toggle='tooltip' data-placement='bottom'
title='donate for this'><span class='glyphicon glyphicon-
heart'></span></button></a>

                                </td>
        </tr>
        ";
    }
?>

    </tbody>

</table>

</div>

```

Segmen 4.10. Halaman *donate*

```
<form class="form-inline" action="queryAddDonation.php?id=<?php
echo $id; ?>" method="post" role="form">
<div class="input-group">
<div class="input-group-btn">
  <button type="button" class="btn btn-danger">IDR</button>
</div>
<input type="text" class="form-control" size="30"
placeholder="number of donations (without '.')" id="jumlah"
name="jumlah" required>
<div class="input-group-btn"><button type="button" class="btn
btn-danger" id="random" name="random">Random</button>
</div>
</div> <br><br>
<input name="random-view" id="random-view" placeholder="Please
transfer IDR..." readonly><br><br>
<textarea class="form-control" rows="3" id="description"
name="description"
placeholder="Description..."></textarea><br><br>
<button type="submit" class="form-control btn btn-danger"
id="donate" name="donate">Donate</button>
</form>
```

Tampilan ini berfungsi untuk mengupdate data pada assessment dan demands dimana admin-provinsi akan mengkonfirmasi yang dimasukan oleh volunteer. Fungsi ini dapat dilihat pada Segmen 4.11.

Segmen 4.11. Halaman *Demands Unfulfilled*

```
<div class="table-responsive">
<table class="table table-hover">
<thead>
<tr>
<th>ID</th>
<th>Date</th>
<th>Description</th>
<th>Goods</th>
<th>Status</th>
<th>Action</th>
</thead>
<tbody>
<?php
  //dapatkan id volunteer

  $queryId=mysqli_query($conn,"SELECT id_volunteer from
volunteer where username='".$_SESSION['username']."' ")or
die("Error: " . mysqli_error($conn));
```

Segmen 4.11 Halaman *Demands Unfulfilled* (sambungan)

```

$rowId=mysqli_fetch_array($queryId);

$query=mysqli_query($conn,"SELECT * from demands where
id_volunteer='".$rowId['id_volunteer']."'")or die("Error: " .
mysqli_error($conn));

while($row=mysqli_fetch_array($query)){

echo"
<tr>

<td>".$row['id_demand']. "</td>
<td>".$row['demand_date']. "</td>
<td>".$row['description']. "</td>
<td>

<div class='table-responsive'>
<table class='table table-hover'>
    <thead>
    <tr>
    <th>Name</th>
    <th>Confirm Amount</th>
    <th>Request Amount</th>
    <th>Status</th>
    <th>Confirm date</t>
    </tr>
</thead>
<tbody>";

//untuk tampilkan detail demand
$queryDD=mysqli_query($conn,"SELECT * from detail_demand where
id_demand='".$row['id_demand']."'")or die("Error: " .
mysqli_error($conn));
while($rowDD=mysqli_fetch_array($queryDD)){
echo"
<tr>
<td>".$rowDD['name']. "</td>
<td>".$rowDD['amount']. "</td>
<td>".$rowDD['request']. "</td>";
if($rowDD['status']==0){
echo "
<td>not yet</td>
<td>-</td></tr>
";
}
else if($rowDD['status']==1){
echo "
<td>Confirm but not publish</td>
<td>".$rowDD['confirm_date']. "</td></tr>";
}
else if($rowDD['status']==2){
echo "
<td>Confirm & publish</td>

```

Segmen 4.11 Halaman *Demands Unfulfilled* (sambungan)

```
        <td>".$rowDD['confirm_date']. "</td></tr>";
    }
}
//sudah di confirm atau belum untuk demand
echo "
    </tbody>
</table>
</div>
</td>";
if($row['status']==0 ){
    echo "
        <td>not yet</td>
        <td>
<a
href='confirmDemand.php?id=".$row['id_demand']."'><button
type='submit' class='btn btn-primary' id='edit'
name='edit'>Confirm</button></a>
        </td>

        <td>
<a
href='confirmPublishDemand.php?id=".$row['id_demand']."'><
button type='submit' class='btn btn-info' id='edit'
name='edit'>Confirm&Publish</button></a>
        </td>
        </tr>";
}
else if($row['status']==1 ){
    echo "
        <td>Confirm but not publish</td>
        <td>
<a
href='confirmDemand.php?id=".$row['id_demand']."'><button
type='submit' class='btn btn-primary' id='edit'
name='edit'>Confirm</button></a>
        </td>

        <td>
<a
href='confirmPublishDemand.php?id=".$row['id_demand']."'>
<button type='submit' class='btn btn-info' id='edit'
name='edit'>Confirm&Publish</button></a>
        </td>
        </tr>";
}
else{
    echo "
        <td>already confirm & publish</td>
        <td>
        <a
href='confirmDemand.php?id=".$row['id_demand']."'><button
type='submit' class='btn btn-primary' id='edit'
name='edit'>Confirm</button></a>
        </td>
        <td>
```

Segmen 4.11 Halaman *Demands Unfulfilled* (sambungan)

```
        <a
href='confirmPublishDemand.php?id=".$row['id_demand']."'><b
utton type='submit' class='btn btn-info' id='edit'
name='edit'>Confirm&Publish</button></a>
    </td>
</tr>";
    }
}
?>
        </tbody>
    </table>
</div>
```