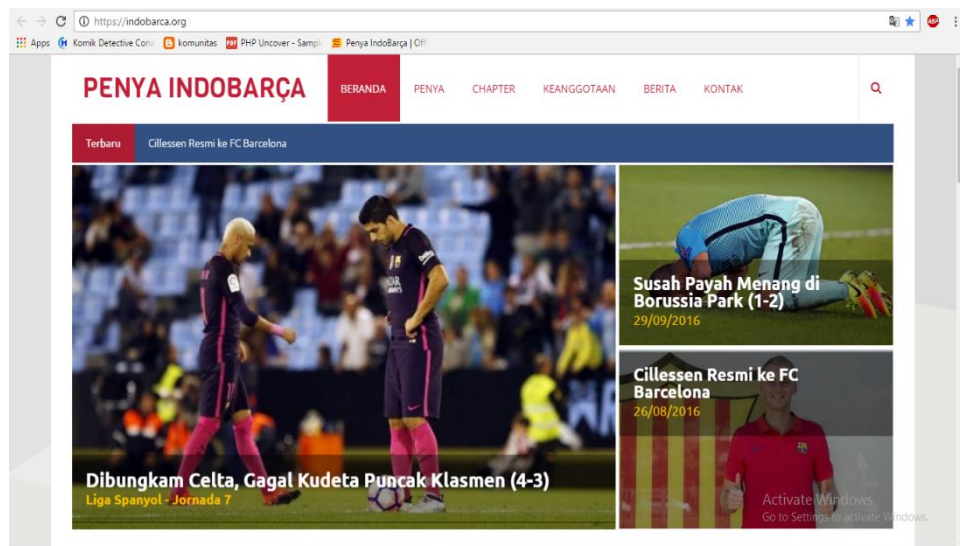


### 3. ANALISIS DAN DESAIN SISTEM

Pada bab ini dijelaskan analisis dan desain *website* komunitas Persekutuan Pemuda Kristen Maluku meliputi permasalahan dan kebutuhan serta dibuat desain berupa *flowchart* dengan menggunakan Microsoft Visio 2013, tabel *database*, *Entity Relationship Diagram* dan desain *user interface*.

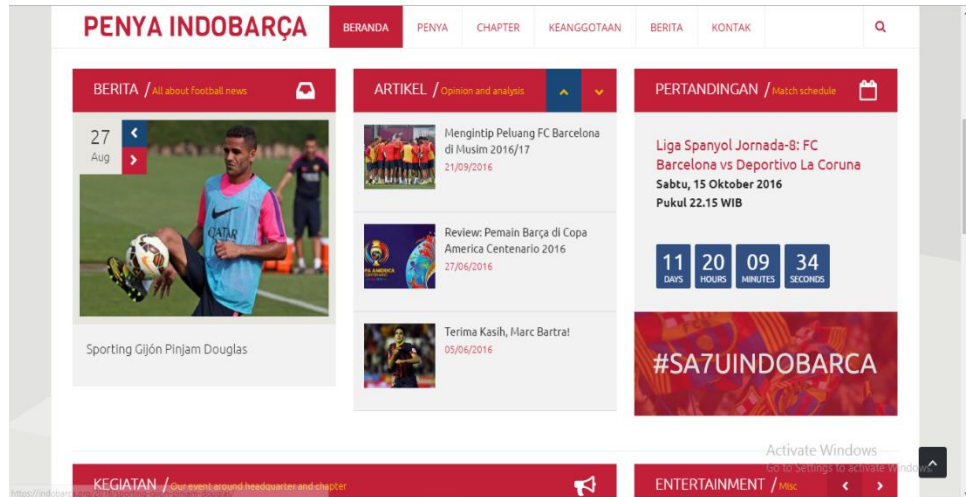
#### 3.1 Referensi *Website* sejenis

Indobarca.org adalah *website* komunitas penggemar klub sepakbola asal Spanyol, Barcelona. *Website* ini masih berjalan dengan baik sampai saat ini, dan masih meng-*update* materi *website*-nya. Berikut tampilan *homepage* indobarca.org dapat dilihat pada Gambar 3.1.

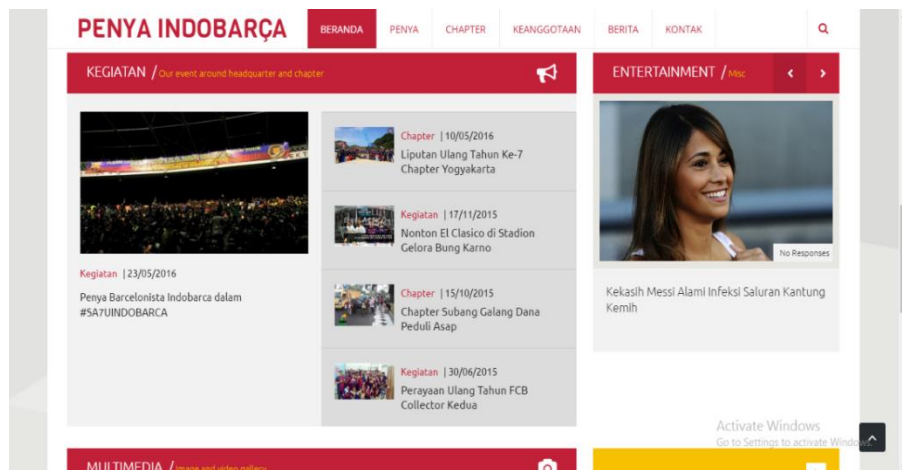


Gambar 3.1. Tampilan *Homepage* indobarca.org

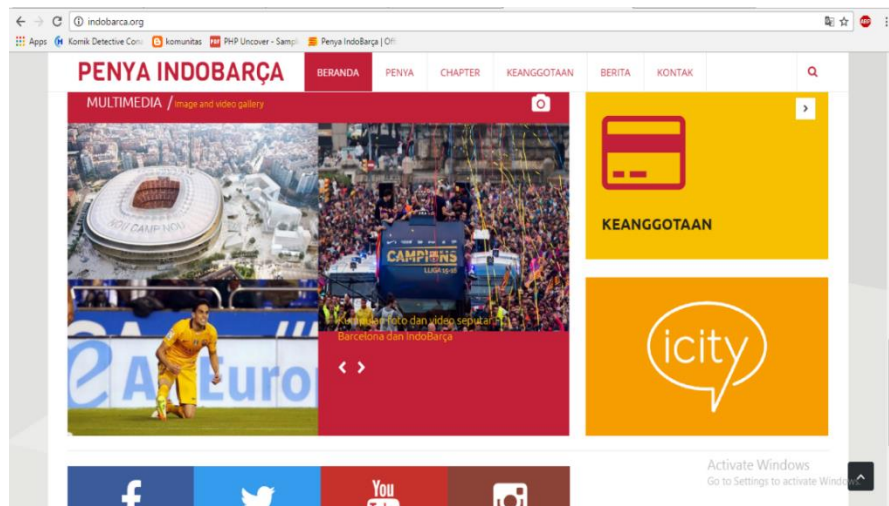
*Website* ini menggunakan metode *1 page*, yang berarti menu-menu di letakkan pada 1 halaman dan desain *interface* yang menarik sehingga memudahkan user dalam mengeksplorasi *website*. Menu-menu tersebut dapat dilihat pada Gambar 3.2, Gambar 3.3, Gambar 3.4.



Gambar 3.2. Tampilan *Homepage-menu* dari indobarca.org

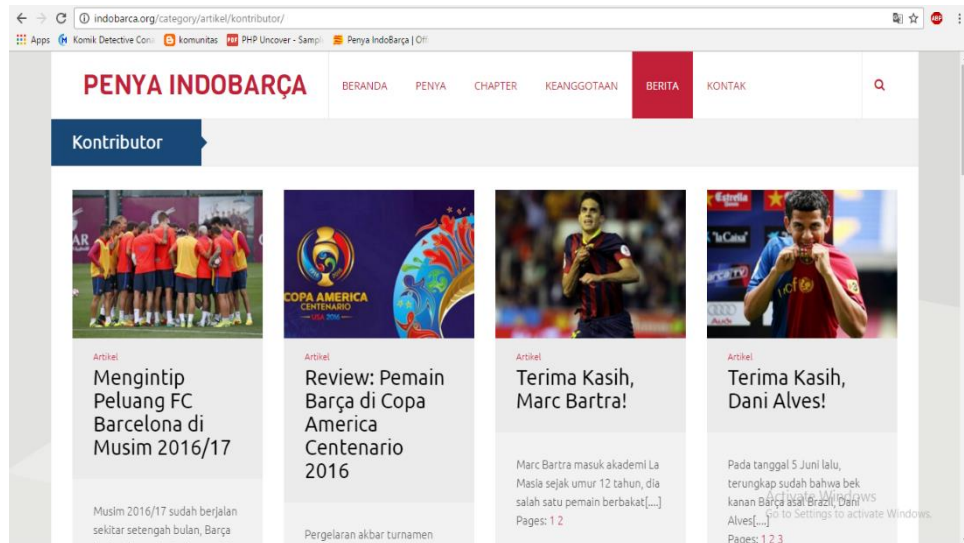


Gambar 3.3. Tampilan *Homepage-menu 2* dari indobarca.org



Gambar 3.4. Tampilan *Homepage-menu 3* dari indobarca.org

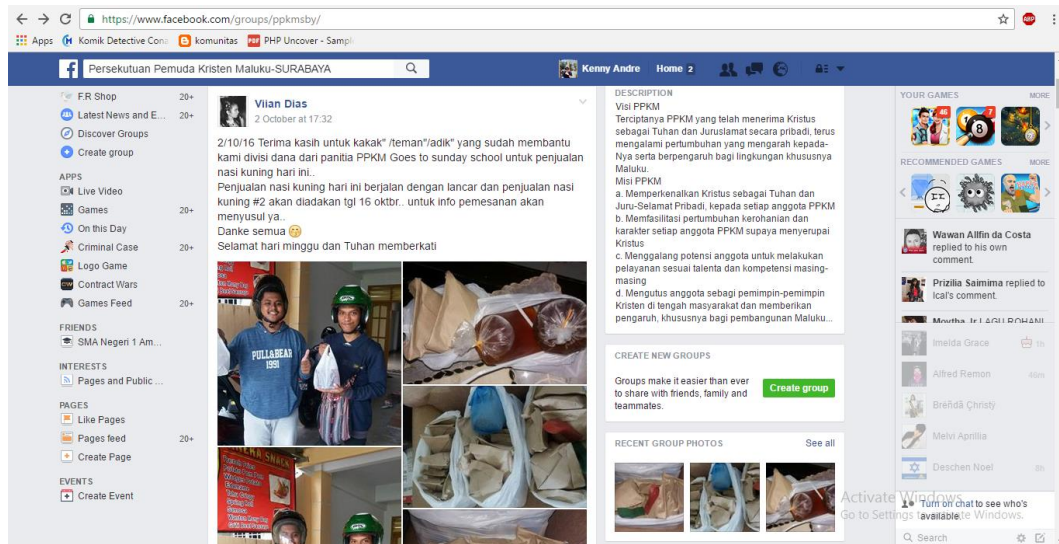
Terdapat juga *submenu* yang ditampilkan ketika user memilih salah satu menu tersebut. Gambar *submenu* dapat dilihat pada Gambar 3.5.



Gambar 3.5. Tampilan *Submenu* dari indobarca.org

### 3.2 Analisis Permasalahan

Menurut anggota komunitas Persekutuan Pemuda Kristen Maluku, komunikasi antar anggota mayoritas masih menggunakan *facebook*. Grup *facebook* Persekutuan Pemuda Kristen Maluku digunakan untuk mem-*post* aktifitas kegiatan komunitas; berupa foto maupun video, undangan untuk ibadah komunitas, memberikan ucapan selamat ulang tahun untuk anggota yang berulang tahun, serta sarana bertukar informasi lainnya. Tampilan grup facebook Persekutuan Pemuda Kristen Maluku dapat dilihat pada Gambar 3.6.



Gambar 3.6. Tampilan Grup *Facebook* Persekutuan Pemuda Kristen Maluku

### 3.3 Analisis Kebutuhan

Tetapi seiring berjalan waktu dan kecanggihan teknologi, anggota komunitas Persekutuan Pemuda Kristen Maluku membutuhkan adanya *website* sendiri untuk sarana komunikasi, bertukar berita dan informasi, sehingga anggota tidak perlu bergantung pada facebook. Anggota membutuhkan sebuah website yang dapat mencakup semua aspek di atas. Tidak hanya sebagai media komunikasi, namun juga sebagai wadah berita seputar Maluku karena mayoritas anggota adalah mahasiswa rantau yang menjalani studi di luar Maluku. Berikut tabel perbandingan antara *website* indobarca.org, *facebook*, dan *website* Persekutuan Pemuda Kristen Maluku dapat dilihat pada Tabel 3.1.

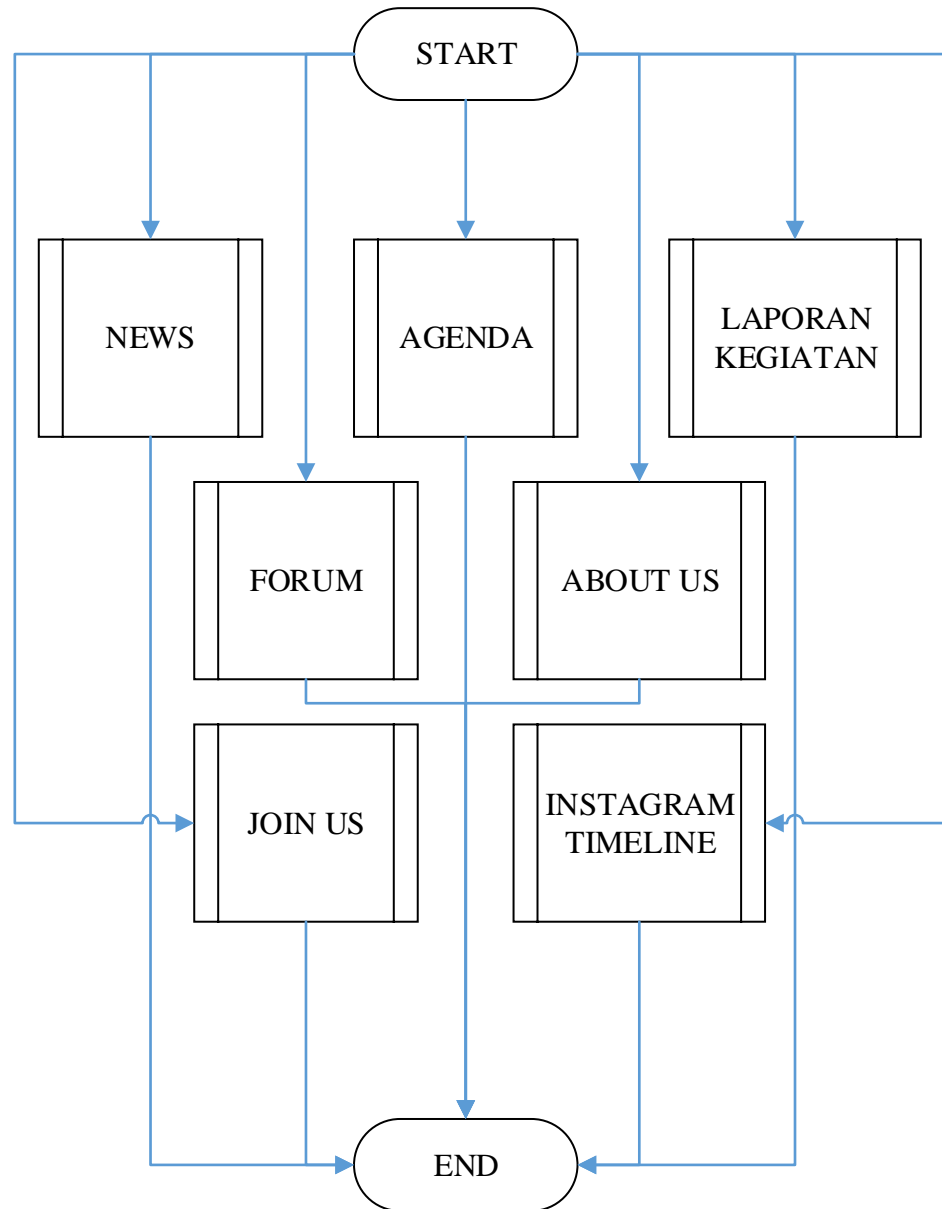
Tabel 3.1. Tabel perbandingan *website* sejenis; *indobarca.org*, *facebook* dan *website* Persekutuan Pemuda Kristen Maluku

| Tabel <i>Benchmarking Website</i>                   |                              |          |              |
|---|------------------------------|----------|--------------|
|   | Website <i>indobarca.org</i> | Facebook | Website PPKM |
| Tersedia berita seputar komunitas?                  | Ya                           | Tidak    | Ya           |
| Dapat melihat kegiatan yang dilaksanakan komunitas? | Ya                           | Ya       | Ya           |
| Dapat melihat anggota yang berulang tahun?          | Tidak                        | Ya       | Ya           |
| Tersedia forum untuk komunikasi antar anggota?      | Tidak                        | Ya       | Ya           |
| Dapat melihat foto-foto <i>instagram</i> komunitas? | Tidak                        | Tidak    | Ya           |

### 3.4 Desain Sistem

#### 3.4.1 Struktur Menu

*Website* Persekutuan Pemuda Kristen Maluku (PPKM) ini memiliki beberapa menu utama yang tersedia dan dapat diakses oleh *administrator*, *member* dan *user* tergantung hak akses masing-masing. Menu-menu pada *website* ini berawal dari *homepage*. Menu-menu tersebut adalah Menu *News*, Menu *Agenda*, Menu *Laporan Kegiatan*, Menu *Forum*, Menu *Instagram timeline*, Menu *Join us*. Untuk lebih jelasnya, tampilan struktur menu dapat dilihat pada Gambar 3.7.

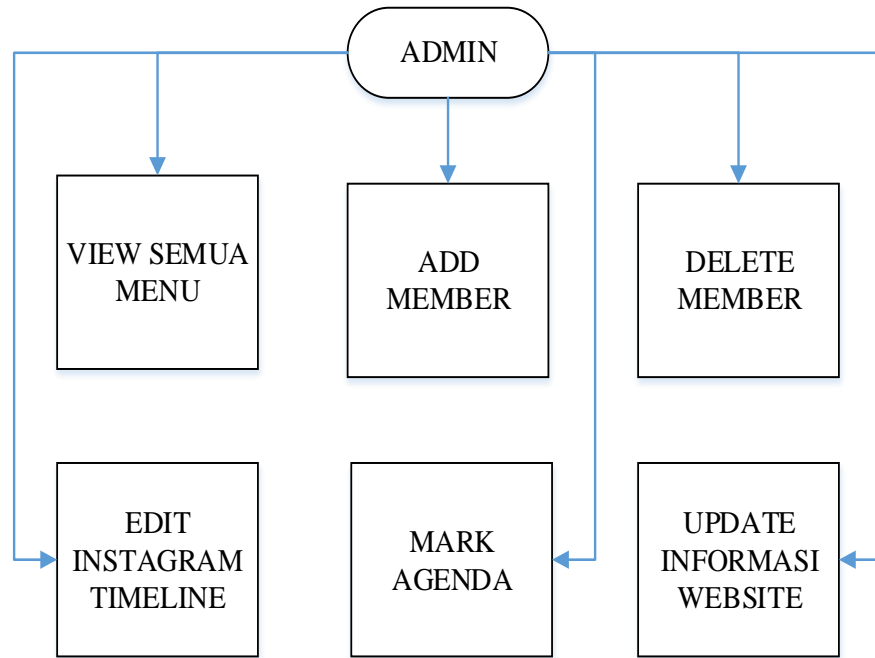


Gambar 3.7. Flowchart alur website pengunjung

### 3.4.2 Hak Akses

#### a. Administrator

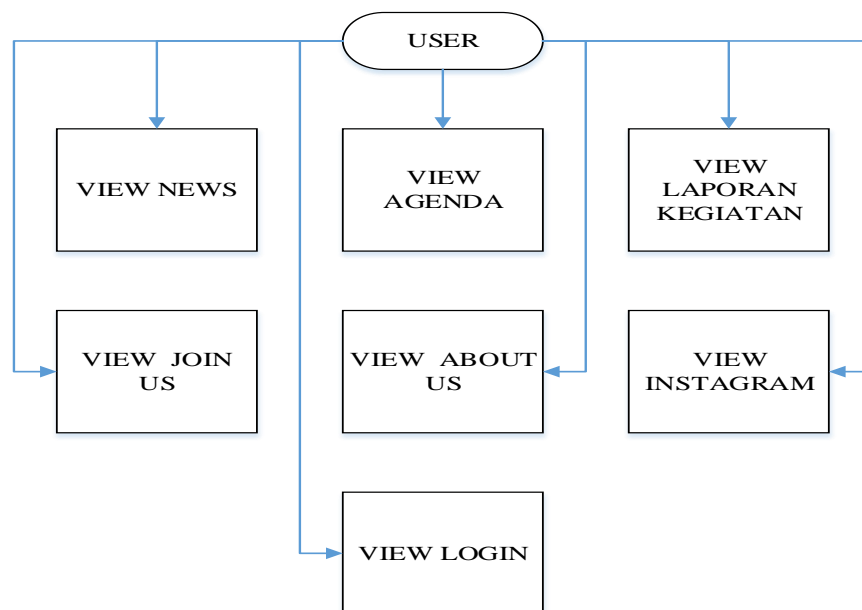
Administrator memiliki tugas utama yaitu untuk meng-*update* informasi pada website. Selain itu, administrator juga memiliki beberapa hak akses seperti mengakses semua menu, menambahkan dan menghapus *member*, menandai agenda tanggal kegiatan dan ulang tahun member, dan meng-*update* instagram *timeline*. Tampilan menu untuk administrator dapat dilihat pada Gambar 3.8.



Gambar 3.8. Menu untuk *Adminstrator*

**b. *User***

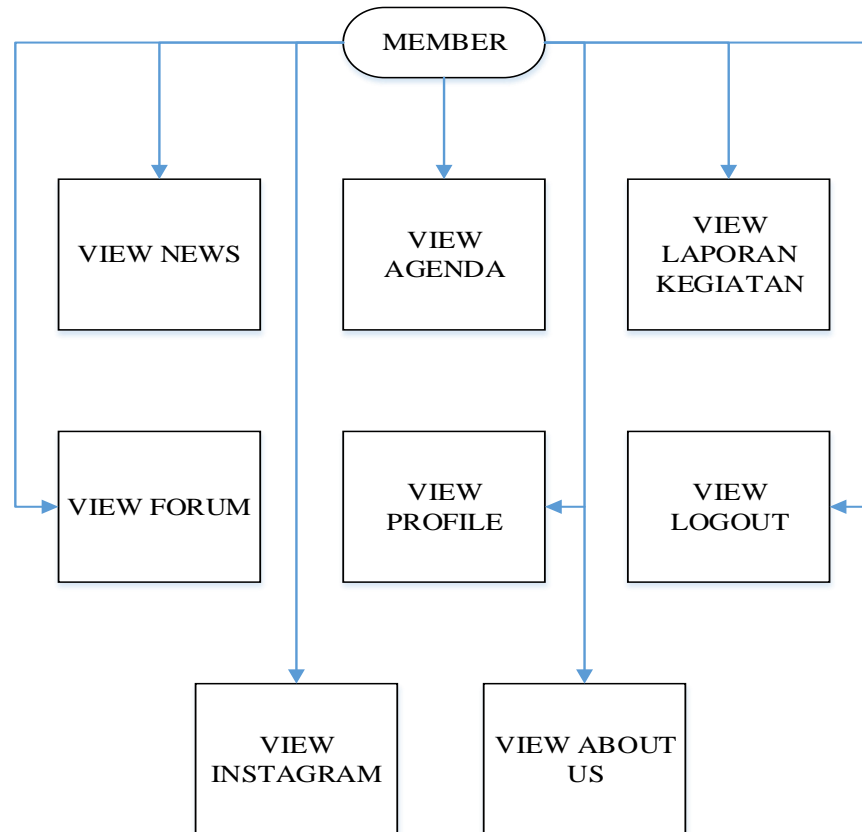
*User* dapat mengakses semua menu yang ada kecuali menu untuk member. Tampilan menu untuk *user* dapat dilihat pada Gambar 3.9.



Gambar 3.9. Menu untuk *User*

c. **Member**

*Member* dapat mengakses semua menu termasuk menu yang tidak dapat diakses *user*. Menu tambahan tersebut adalah menu forum. Tampilan menu untuk *member* dapat dilihat pada Gambar 3.10.

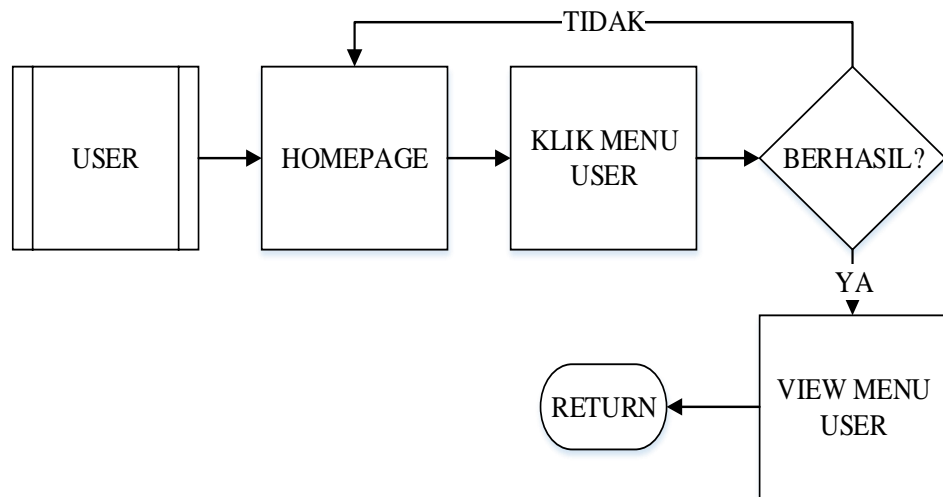


Gambar 3.10. Menu untuk *Member*

### 3.4.3 Desain *Flowchart* Menu

a. **Desain *Flowchart* Menu *User***

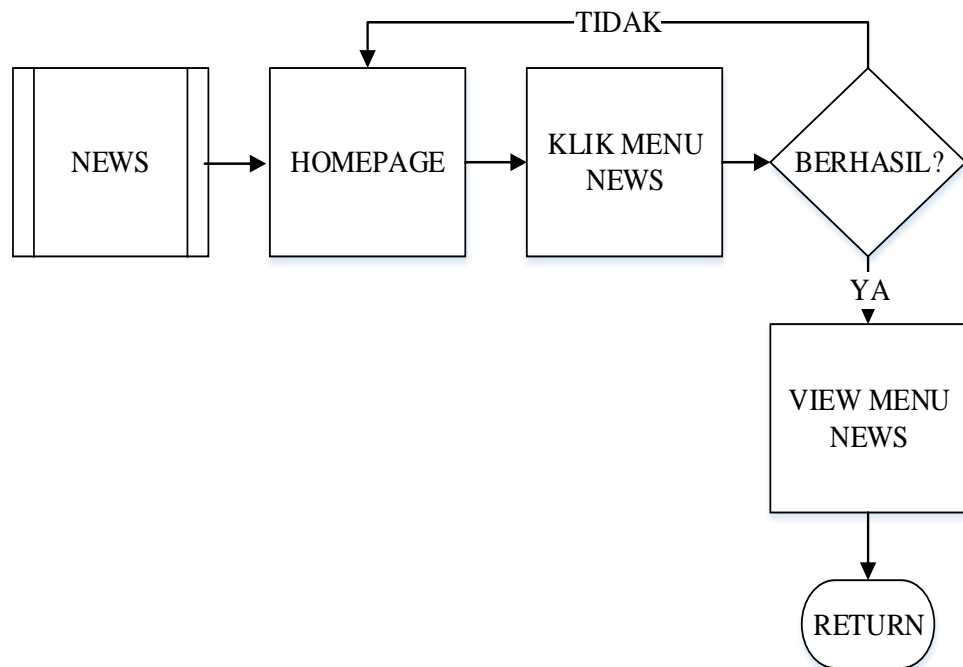
*Administrator* memilih menu *user*, dan kemudian *admin* dapat melihat daftar-daftar member dalam *website*. *Flowchart* Menu *User* dapat dilihat pada Gambar 3.11.



Gambar 3.11. *Flowchart Menu User*

**b. Desain *Flowchart Menu News***

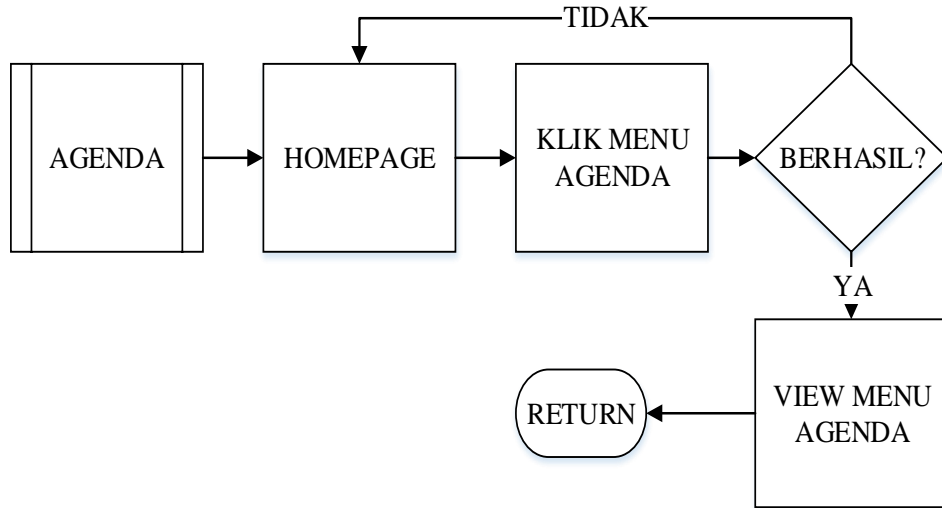
*User* memilih menu *news*, dan kemudian *user* dapat membaca berita-berita seputar Maluku. *Flowchart Menu News* dapat dilihat pada Gambar 3.12.



Gambar 3.12. *Flowchart Menu News*

**c. Desain Flowchart Menu Agenda**

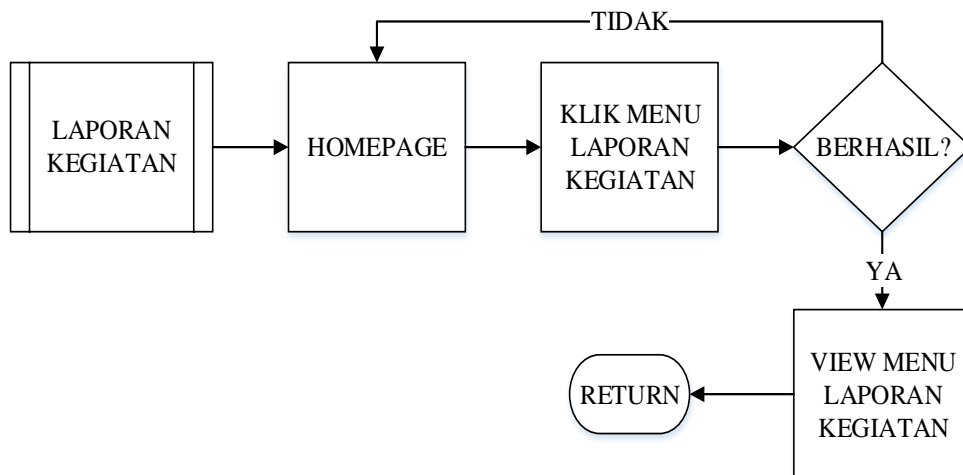
User memilih menu agenda, dan kemudian user dapat melihat agenda-agenda komunitas ataupun informasi ulang tahun anggota komunitas. Flowchart Menu Agenda dapat dilihat pada Gambar 3.13.



Gambar 3.13. Flowchart Menu Agenda

**d. Desain Flowchart Menu Laporan Kegiatan**

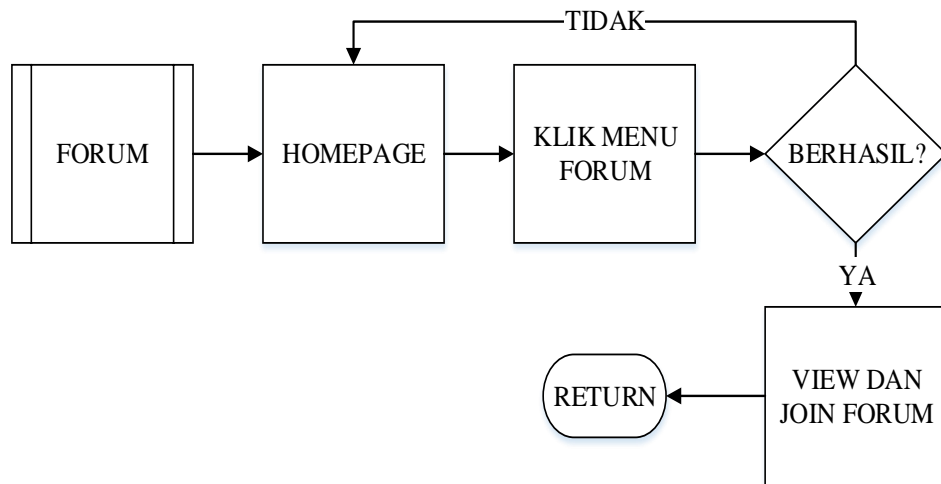
User memilih menu laporan kegiatan, dan kemudian user dapat melihat informasi tentang laporan kegiatan yang dilaksanakan komunitas. Flowchart Menu Laporan Kegiatan dapat dilihat pada Gambar 3.14.



Gambar 3.14. Flowchart Menu Laporan Kegiatan

e. **Desain *Flowchart* Menu Forum**

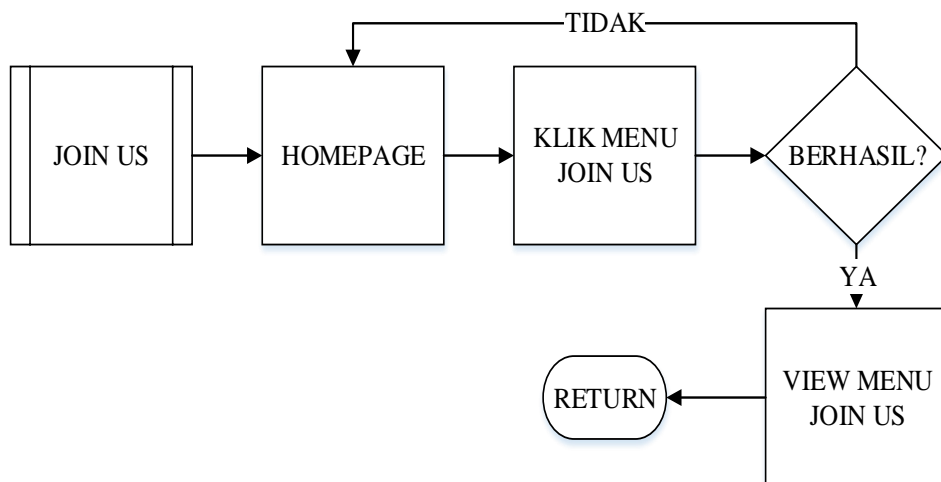
*User* memilih menu forum, dan kemudian ditampilkan forum-forum yang aktif di dalam komunitas. *User* dapat bergabung di dalam forum dengan membalas komentar atau meng-*like* postingan. *Flowchart* Menu Forum dapat dilihat pada Gambar 3.15.



Gambar 3.15. *Flowchart* Menu Forum

f. **Desain *Flowchart* Menu Join Us**

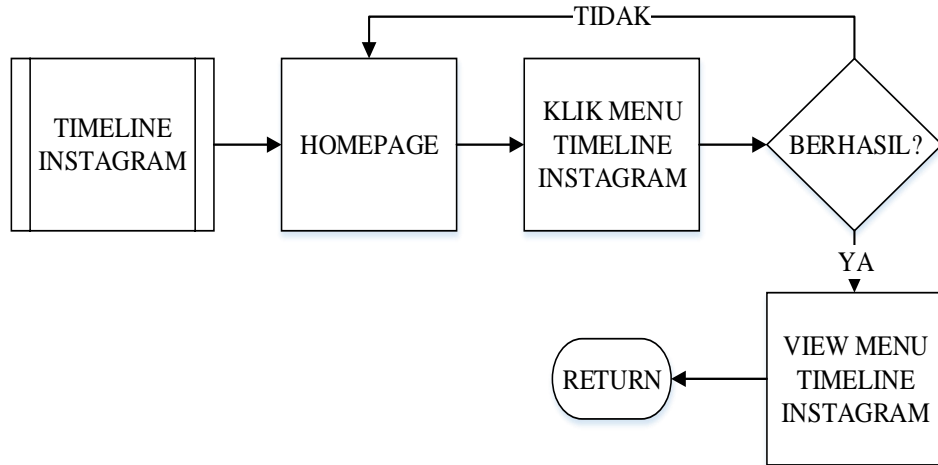
*User* memilih menu *join us*, dan kemudian *user* ditawarkan untuk menjadi *member* komunitas. *Flowchart* Menu *Join Us* dapat dilihat pada Gambar 3.16.



Gambar 3.16. *Flowchart* Menu *Join Us*

**g. Flowchart Menu Instagram**

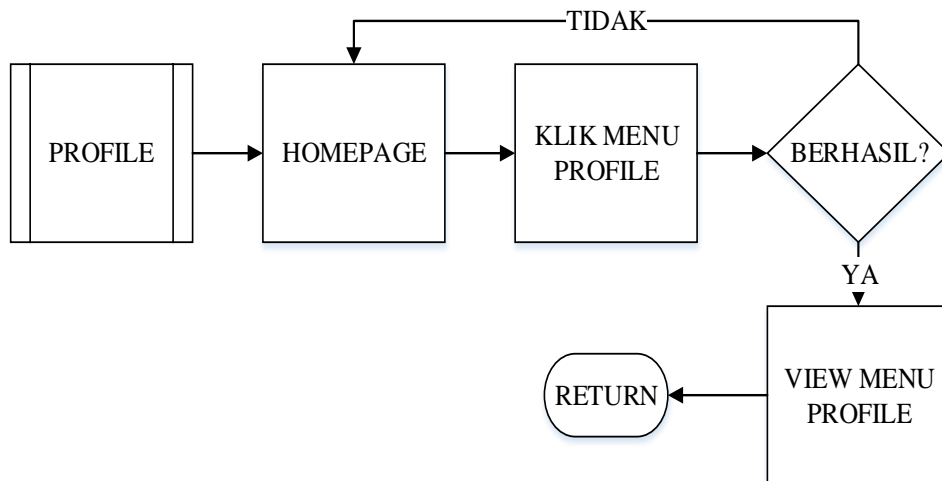
User memilih menu *Instagram*, dan kemudian *user* dapat melihat foto-foto postingan komunitas di *Instagram*. *Flowchart Menu Instagram* dapat dilihat pada Gambar 3.17.



Gambar 3.17. *Flowchart Menu Timeline Instagram*

**h. Flowchart Menu Profile**

User memilih menu *profile*, dan kemudian *user* dapat melihat detail profile *user*. *Flowchart Menu Profile* dapat dilihat pada Gambar 3.18.



Gambar 3.18. *Flowchart Menu Profile*

### 3.4.4 Desain Tabel Database

#### a. Tabel User

Dalam tabel *user*, terdapat data pribadi *member* yaitu *user id*, *username*, *password*, nama, tanggal lahir, alamat, telepon, angkatan, *level user*, foto. Tampilan tabel *user* dapat dilihat pada Tabel 3.2.

Tabel 3.2. Tabel User

| Field        | Type        | Description                          |
|--------------|-------------|--------------------------------------|
| UserID       | int(12)     | <i>Auto increment, primary key</i>   |
| Username     | varchar(50) | <i>Username</i>                      |
| Password     | varchar(50) | <i>Password</i>                      |
| Nama         | varchar(50) | Nama lengkap member                  |
| TanggalLahir | date        | Alamat member                        |
| Alamat       | varchar(50) | Tanggal lahir member                 |
| Telepon      | varchar(50) | Nomor telepon member                 |
| Angkatan     | int(4)      | Angkatan member                      |
| Level        | varchar(12) | Menandakan member atau administrator |
| Foto         | varchar(50) | Foto member                          |

#### b. Tabel News

Dalam tabel *news*, terdapat beberapa data yaitu *news id*, judul, isi, tanggal, *user id*. Tampilan tabel *news* dapat dilihat pada Tabel 3.3.

Tabel 3.3 Tabel News

| Field   | Type          | Description                        |
|---------|---------------|------------------------------------|
| NewsID  | int(12)       | <i>Auto increment, primary key</i> |
| Judul   | varchar(100)  | Judul berita                       |
| Isi     | varchar(1000) | Isi berita                         |
| Tanggal | date&time     | Tanggal <i>posting</i> berita      |
| UserID  | int(12)       | Id user yang mem-post berita       |
| Tag     | text          | Tag Berita                         |

#### c. Tabel Kalender

Dalam tabel kalender, terdapat beberapa data yaitu kalender id, tanggal, nama acara. Tampilan tabel kalender dapat dilihat pada Tabel 3.4.

Tabel 3.4. Tabel Kalender

| <b>Field</b> | <b>Type</b>  | <b>Description</b>                     |
|--------------|--------------|--|
| KalenderID   | int(12)      | <i>Auto increment,<br/>primary key</i> |
| Tanggal      | date&time    | Tanggal acara                          |
| NamaAcara    | varchar(100) | Nama acara                             |
| Foto         | varchar(50)  | Foto acara                             |
| Tempat       | varchar(100) | Tempat acara                           |
| Waktu        | varchar(50)  | Waktu acara                            |

**d. Tabel Laporan Kegiatan**

Dalam tabel laporan kegiatan, terdapat beberapa data yaitu lapkeg id, judul, isi, tanggal, *user* id. Tampilan tabel laporan kegiatan dapat dilihat pada tabel 3.5.

Tabel 3.5 Tabel Laporan Kegiatan

| <b>Field</b> | <b>Type</b>   | <b>Description</b>                      |
|--------------|---------------|---|
| LapkegID     | int(12)       | <i>Auto increment,<br/>primary key</i>  |
| Judul        | varchar(100)  | Judul laporan kegiatan                  |
| Isi          | varchar(1000) | Isi laporan kegiatan                    |
| Tanggal      | date&time     | Tanggal <i>posting</i> laporan kegiatan |
| UserID       | int(12)       | Id user yang mem-post laporan kegiatan  |

**d. Tabel Topik**

Dalam tabel topik, terdapat beberapa data tentang menu forum yaitu topik id, *user* id, tanggal, judul, isi. Tampilan tabel topik dapat dilihat pada Tabel 3.6.

Tabel 3.6. Tabel Topik

| <b>Field</b> | <b>Type</b>  | <b>Description</b>                 |
|--------------|--------------|------------------------------------|
| TopikID      | int(12)      | <i>Auto increment, primary key</i> |
| UserID       | int(12)      | Id user yang mem-post forum        |
| Tanggal      | date&time    | Tanggal mem-post forum             |
| Judul        | varchar(300) | Judul forum                        |
| Isi          | mediumtext   | Isi forum                          |

**e. Tabel Reply**

Dalam tabel *reply*, terdapat beberapa data mengenai forum yang dibalas oleh *user* yaitu *reply* id, topik id, *user* id, tanggal, judul, isi. Tampilan tabel *reply* dapat dilihat pada Tabel 3.7.

Tabel 3.7. Tabel Reply

| <b>Field</b> | <b>Type</b>  | <b>Description</b>                 |
|--------------|--------------|------------------------------------|
| ReplyID      | int(12)      | <i>Auto increment, primary key</i> |
| TopikID      | int(12)      | Id topik yang dibalas user         |
| UserID       | int(12)      | Id user yang mem-post forum        |
| Tanggal      | date&time    | Tanggal mengomentari forum         |
| Isi          | varchar(300) | Isi forum                          |

**f. Tabel Likers**

Dalam tabel *likers*, terdapat beberapa data mengenai forum yang di-like oleh *user* yaitu *like* id, tanggal, *user* id, tipe. Tampilan tabel *likers* dapat dilihat pada Tabel 3.8.

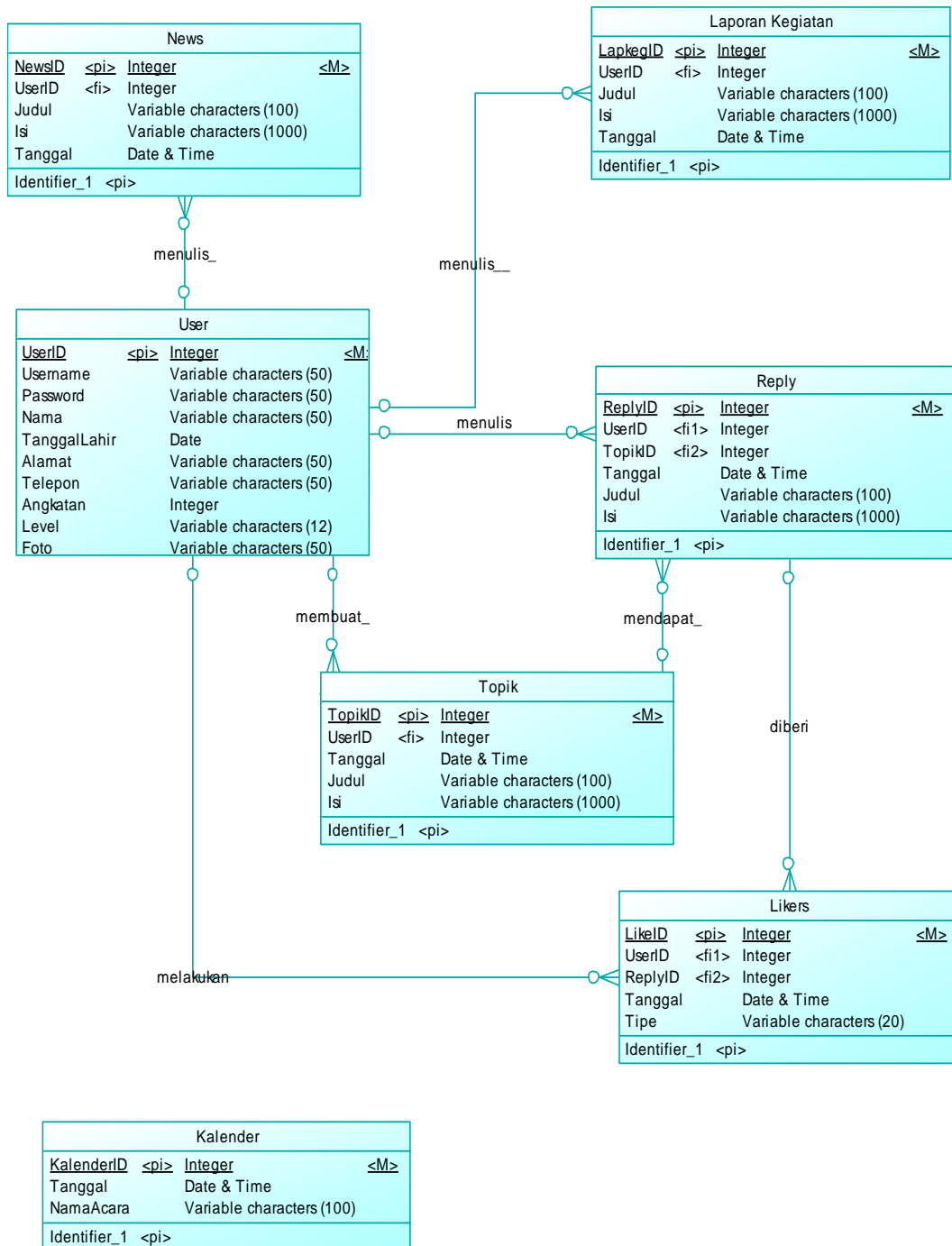
Tabel 3.8. Tabel *Likers*

| <b>Field</b> | <b>Type</b> | <b>Description</b>                         |
|--------------|-------------|--|
| LikeID       | int(12)     | <i>Auto increment, primary key</i>         |
| Tanggal      | date&time   | Tanggal like                               |
| UserID       | int(12)     | Id user yang mem- <i>like</i> forum        |
| Tipe         | varchar(20) | Menandakan yang di- <i>like</i>            |
| ReplyID      | int(12)     | Menandakan id balasan yang di- <i>like</i> |
| TopikID      | int(12)     | Menandakan id topik yang di- <i>like</i>   |

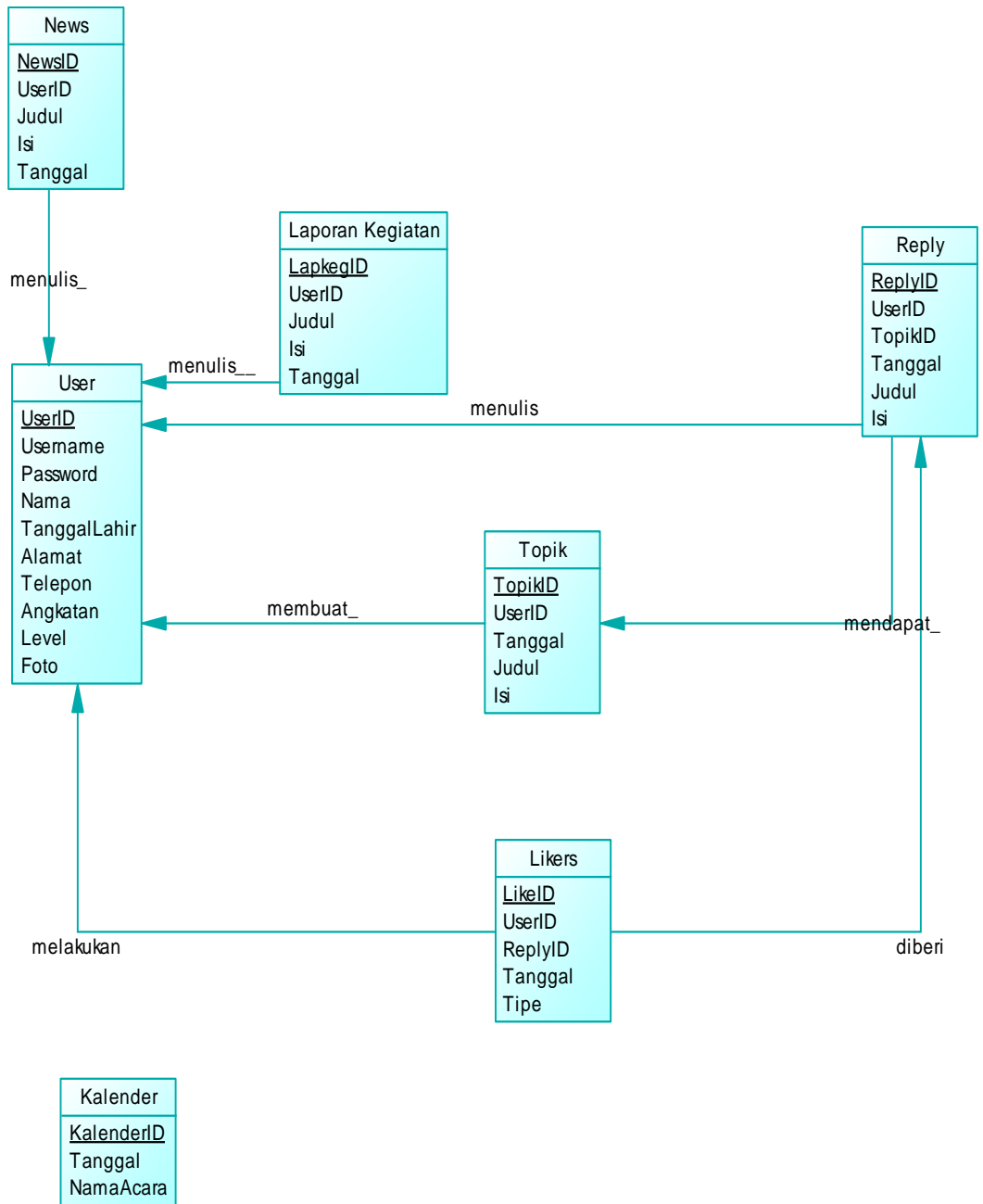
### 3.4.5 *Entity Relationship Diagram*

*Entity Relationship Diagram Logical* berisi beberapa relasi, diantaranya *user*, *news*, *topik*, *reply*, *likers* lebih jelasnya ada pada Gambar 3.19. Relasi antara *news*, laporan kegiatan, *topik*, *reply*, dan *likers* kepada *user*, berelasi *many to one*. Relasi antara *likers* kepada *reply*, berelasi *many to one*. Serta relasi *reply* kepada *topik*, berelasi *many to one*.

*Entity Relationship Diagram Physical* berisi beberapa relasi, diantaranya *user*, *news*, *topik*, *reply*, *likers* lebih jelasnya ada pada Gambar 3.20.



Gambar 3.19. Entity Relationship Diagram Logical



Gambar 3.20. Entity Relationship Diagram Physical

Tabel 3.9 Tabel *User-News*

| Tabel <i>User-News</i>  |                 |             |                    |  |   |
|---|-----------------|-------------|--------------------|--|---|
| <i>Entity 1</i>   | <i>Entity 2</i> | Nama Relasi | <i>Cardinality</i> | Relasi E1 terhadap E2  | Relasi E2 terhadap E1   |
| <i>User</i>   | <i>News</i>     | menulis_    | <i>One to many</i> |  |   |
| <p>* Satu <i>user</i> dapat menulis banyak <i>news</i><br/>                     * Semua elemen dari <i>news</i> harus berelasi dengan <i>user</i><br/>                     * Tidak semua elemen <i>user</i> harus berelasi dengan <i>news</i></p> |                 |             |                    | <p><i>Mandatory:</i><br/>Tidak<br/><i>Dependent:</i><br/>Tidak</p> | <p><i>Mandatory:</i><br/>Tidak<br/><i>Dependent:</i><br/>Ya</p> |

Pada 3.9 Tabel *User-News*, dapat dilihat penjelasan masing-masing *entity*, nama relasi, *cardinality*, relasi yang terjadi antara *entity user* dengan *entity news*.

Tabel 3.10. Tabel *User-Laporan Kegiatan*

| Tabel <i>User-Laporan Kegiatan</i>   |                  |             |                    |  |   |
|--|------------------|-------------|--------------------|--|---|
| <i>Entity 1</i>  | <i>Entity 2</i>  | Nama Relasi | <i>Cardinality</i> | Relasi E1 terhadap E2  | Relasi E2 terhadap E1   |
| <i>User</i>  | Laporan Kegiatan | menulis__   | <i>One to many</i> |  |   |
| <p>* Satu <i>user</i> dapat menulis banyak laporan kegiatan<br/>                     * Semua elemen dari laporan kegiatan harus berelasi dengan <i>user</i><br/>                     * Tidak semua elemen <i>user</i> harus berelasi dengan laporan kegiatan</p> |                  |             |                    | <p><i>Mandatory:</i><br/>Tidak<br/><i>Dependent:</i><br/>Tidak</p> | <p><i>Mandatory:</i><br/>Tidak<br/><i>Dependent:</i><br/>Ya</p> |

Pada 3.10 Tabel *User-Laporan Kegiatan*, dapat dilihat penjelasan masing-masing *entity*, nama relasi, *cardinality*, relasi yang terjadi antara *entity user* dengan *entity laporan kegiatan*.

Tabel 3.11. Tabel *User-Topik*

| Tabel <i>User-Topik</i>  |                    |             |                    |  |   |
|--|--------------------|-------------|--------------------|--|---|
| <i>Entity</i><br>1   | <i>Entity</i><br>2 | Nama Relasi | <i>Cardinality</i> | Relasi E1<br>terhadap<br>E2                              | Relasi E2<br>terhadap<br>E1                           |
| <i>User</i>  | Topik              | membuat_    | <i>One to many</i> |  |   |
| <ul style="list-style-type: none"> <li>* Satu <i>user</i> dapat menulis banyak topik</li> <li>* Semua elemen dari topik harus berelasi dengan <i>user</i></li> <li>* Tidak semua elemen <i>user</i> harus berelasi dengan topik</li> </ul> |                    |             |                    | <i>Mandatory:</i><br>Tidak<br><i>Dependent:</i><br>Tidak | <i>Mandatory:</i><br>Tidak<br><i>Dependent:</i><br>Ya |

Pada 3.11 Tabel *User-Topik*, dapat dilihat penjelasan masing-masing *entity*, nama relasi, *cardinality*, relasi yang terjadi antara *entity user* dengan *entity topik*.

Tabel 3.12 Tabel *User-Reply*

| Tabel <i>User-Reply</i>   |                    |             |                    |  |   |
|---|--------------------|-------------|--------------------|--|---|
| <i>Entity</i><br>1  | <i>Entity</i><br>2 | Nama Relasi | <i>Cardinality</i> | Relasi E1<br>terhadap<br>E2                              | Relasi E2<br>terhadap<br>E1                           |
| <i>User</i>   | <i>Reply</i>       | menulis     | <i>One to many</i> |  |   |
| <ul style="list-style-type: none"> <li>* Satu <i>user</i> dapat menulis banyak <i>reply</i></li> <li>* Semua elemen dari <i>reply</i> harus berelasi dengan <i>user</i></li> <li>* Tidak semua elemen <i>user</i> harus berelasi dengan <i>reply</i></li> </ul> |                    |             |                    | <i>Mandatory:</i><br>Tidak<br><i>Dependent:</i><br>Tidak | <i>Mandatory:</i><br>Tidak<br><i>Dependent:</i><br>Ya |

Pada 3.12 Tabel *User-Reply*, dapat dilihat penjelasan masing-masing *entity*, nama relasi, *cardinality*, relasi yang terjadi antara *entity user* dengan *entity reply*.

Tabel 3.13 Tabel *User-Likers*

| Tabel <i>User-Likers</i>  |                    |             |                    |  |   |
|---|--------------------|-------------|--------------------|--|---|
| <i>Entity</i><br>1  | <i>Entity</i><br>2 | Nama Relasi | <i>Cardinality</i> | Relasi E1<br>terhadap<br>E2                              | Relasi E2<br>terhadap<br>E1                           |
| <i>User</i>   | <i>Likers</i>      | melakukan   | <i>One to many</i> |  |   |
| <ul style="list-style-type: none"> <li>* Satu <i>user</i> dapat menulis banyak <i>likers</i></li> <li>* Semua elemen dari <i>reply</i> harus berelasi dengan <i>likers</i></li> <li>* Tidak semua elemen <i>user</i> harus berelasi dengan <i>likers</i></li> </ul> |                    |             |                    | <i>Mandatory:</i><br>Tidak<br><i>Dependent:</i><br>Tidak | <i>Mandatory:</i><br>Tidak<br><i>Dependent:</i><br>Ya |

Pada 3.13 Tabel *User-Likers*, dapat dilihat penjelasan masing-masing *entity*, nama relasi, *cardinality*, relasi yang terjadi antara *entity user* dengan *entity likers*.

Tabel 3.14 Tabel *Reply-Likers*

| Tabel <i>Reply-Likers</i>  |                    |             |                    |  |   |
|--|--------------------|-------------|--------------------|--|---|
| <i>Entity</i><br>1   | <i>Entity</i><br>2 | Nama Relasi | <i>Cardinality</i> | Relasi E1<br>terhadap<br>E2                              | Relasi E2<br>terhadap<br>E1                           |
| <i>Reply</i>   | <i>Likers</i>      | diberi      | <i>One to many</i> |  |   |
| <ul style="list-style-type: none"> <li>* Satu <i>reply</i> dapat diberi banyak <i>likers</i></li> <li>* Semua elemen dari <i>likers</i> harus berelasi dengan <i>reply</i></li> <li>* Tidak semua elemen <i>reply</i> harus berelasi dengan <i>likers</i></li> </ul> |                    |             |                    | <i>Mandatory:</i><br>Tidak<br><i>Dependent:</i><br>Tidak | <i>Mandatory:</i><br>Tidak<br><i>Dependent:</i><br>Ya |

Pada 3.14 Tabel *Reply-Likers*, dapat dilihat penjelasan masing-masing *entity*, nama relasi, *cardinality*, relasi yang terjadi antara *entity reply* dengan *entity likers*.

Tabel 3.15 Tabel *Topik-Reply*

| Tabel <i>Topik-Reply</i>   |                    |             |                    |  |   |
|--|--------------------|-------------|--------------------|--|---|
| <i>Entity</i><br>1   | <i>Entity</i><br>2 | Nama Relasi | <i>Cardinality</i> | Relasi E1<br>terhadap<br>E2                              | Relasi E2<br>terhadap<br>E1                           |
| Topik  | <i>Reply</i>       | mendapat_   | <i>One to many</i> |  |   |
| <ul style="list-style-type: none"> <li>* Satu topik dapat mendapat banyak <i>reply</i></li> <li>* Semua elemen dari <i>reply</i> harus berelasi dengan topik</li> <li>* Tidak semua elemen topik harus berelasi dengan <i>reply</i></li> </ul> |                    |             |                    | <i>Mandatory:</i><br>Tidak<br><i>Dependent:</i><br>Tidak | <i>Mandatory:</i><br>Tidak<br><i>Dependent:</i><br>Ya |

Pada 3.15 Tabel Topik-Reply, dapat dilihat penjelasan masing-masing *entity*, nama relasi, *cardinality*, relasi yang terjadi antara *entity* topik dengan *entity reply*.

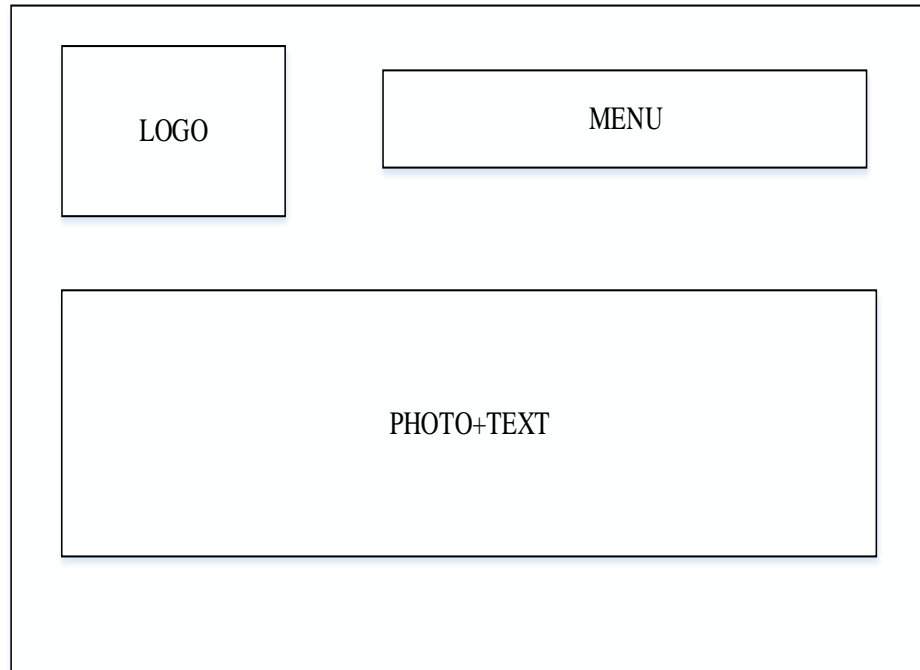
### **3.3.6 Desain User Interface**

Persekutuan Pemuda Kristen Maluku memiliki logo bergambar lentera yang berwarna biru berlatarkan putih. Dengan demikian warna yang dominan digunakan dalam *website* ini adalah kedua warna tersebut dengan tambahan warna lain seperti warna hitam dan warna oranye.

Tampilan *homepage website* dibuat dengan metode *1 page*, dengan tujuan memberikan kesan modern dan tidak perlu berpindah-pindah halaman yang membuat pengunjung *website* menjadi tidak tertarik. Semua fitur dirangkum rapi dalam halaman *homepage* tersebut, sehingga tidak menyusahkan pengunjung dalam eksplorasi *website*.

#### **a. Tampilan Homepage**

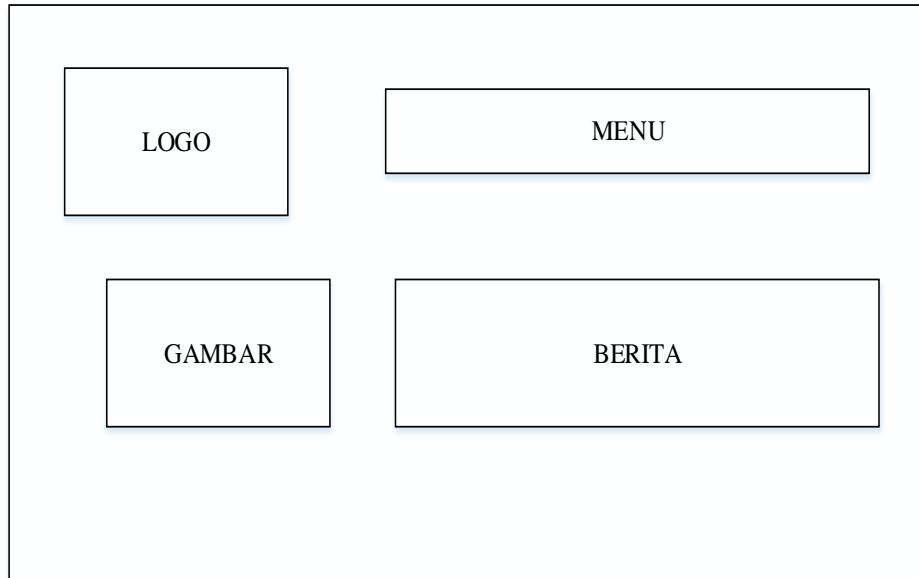
Menu *homepage* merupakan awal dari *website* Persekutuan Pemuda Kristen Maluku (PPKM). Pada menu ini *administrator*, *member*, dan *user* dapat melihat semua menu yang tersedia pada *website* di sebelah kanan atas *website* (*navigation bar*), serta logo Persekutuan Pemuda Kristen Maluku yang terletak pada ujung kiri *website*. Tampilan *homepage website* Persekutuan Pemuda Kristen Maluku (PPKM) dapat dilihat pada Gambar 3.21.



Gambar 3.21. Desain Tampilan *Homepage*

**b. Tampilan Menu News**

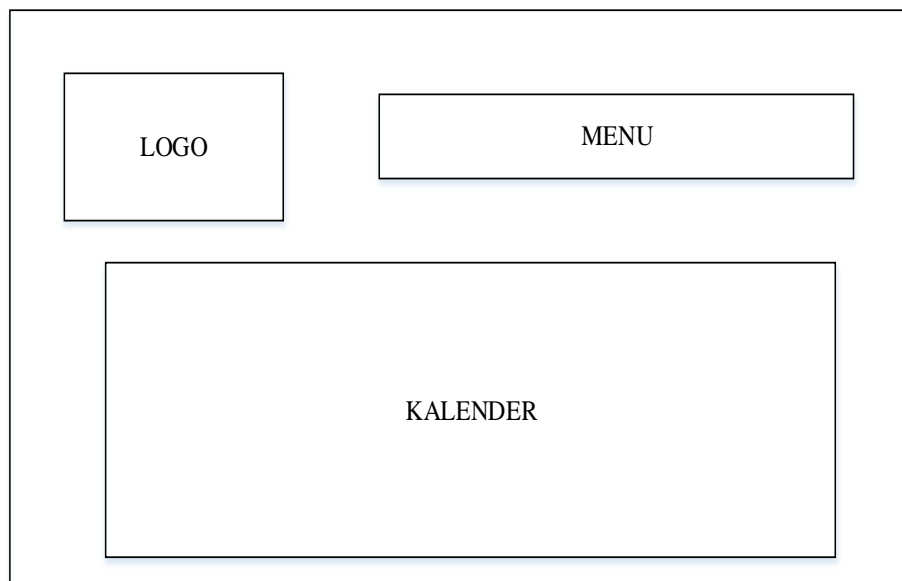
Pada menu ini *administrator*, *member*, dan *user* dapat melihat tampilan menu yang menampilkan berita-berita seputar Maluku berupa gambar dan tulisan yang diatur sedemikian rupa, untuk memudahkan pengunjung dalam membaca berita di *website* ini. Terdapat menu-menu utama jika pengunjung ingin kembali atau ingin mencoba menu yang lain. Tampilan pada menu *news* dapat dilihat pada Gambar 3.22.



Gambar 3.22. Desain Tampilan Menu *News*

**c. Tampilan Menu Agenda**

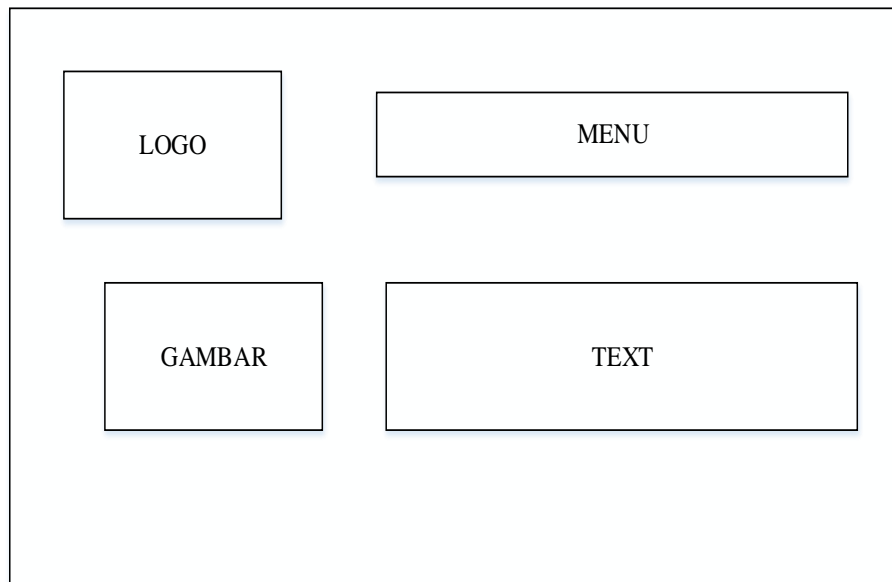
Pada menu ini *administrator*, *member*, dan *user* dapat dilihat tampilan menu yang menampilkan agenda kegiatan Persekutuan Pemuda Kristen Maluku berupa kalender. Terdapat menu-menu utama jika *user* ingin kembali atau ingin mencoba menu yang lain. Tampilan pada menu agenda dapat dilihat pada Gambar 3.23.



Gambar 3.23. Desain Tampilan Menu Agenda

**d. Tampilan Menu Laporan Kegiatan**

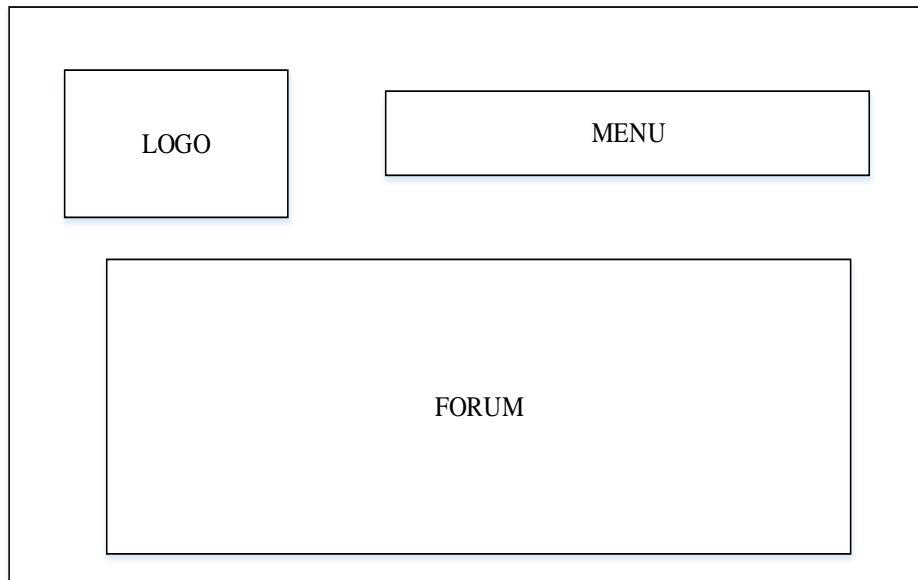
Pada menu ini *administrator*, *member* dan *user* dapat melihat tampilan menu yang menampilkan laporan kegiatan yang telah dilaksanakan oleh Persekutuan Pemuda Kristen Maluku (PPKM). Terdapat menu-menu utama jika *user* ingin kembali atau ingin mencoba menu yang lain. Tampilan pada menu laporan kegiatan dapat dilihat pada Gambar 3.24.



Gambar 3.24. Desain Tampilan Laporan Kegiatan

**e. Tampilan Menu Forum**

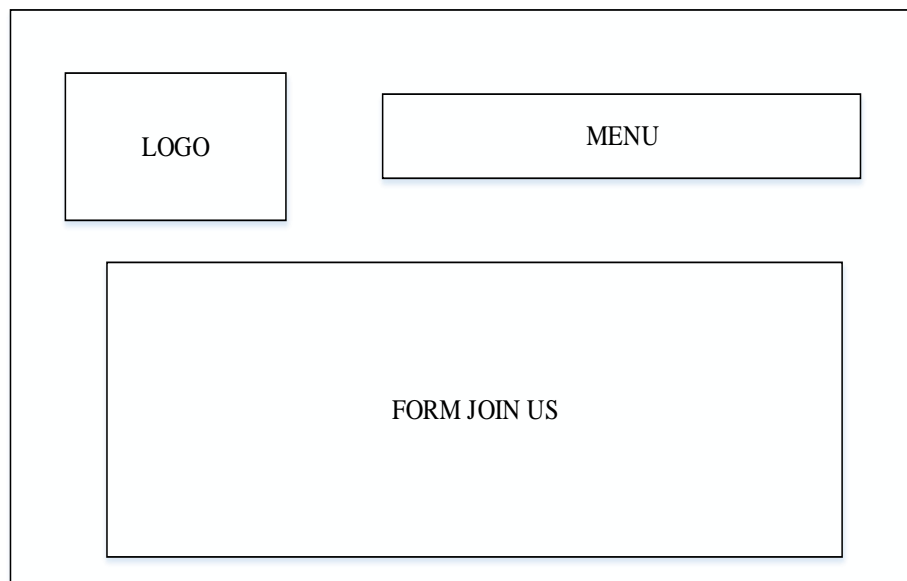
Pada menu *administrator* dan *member* dapat melihat tampilan menu yang menampilkan forum komunitas berupa judul topik, tanggal *mem-posting* forum dan orang yang *mem-posting* forum. Terdapat menu-menu utama jika *user* ingin kembali atau ingin mencoba menu yang lain. Tampilan pada menu forum dapat dilihat pada Gambar 3.25.



Gambar 3.25. Desain Tampilan Forum

**f. Tampilan Menu *Join Us***

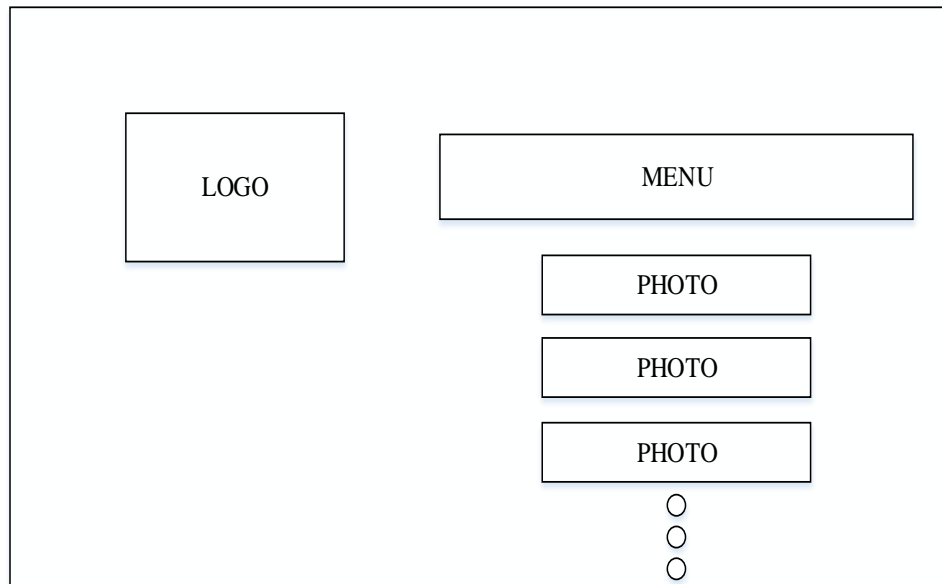
Pada menu ini *administrator*, *member*, dan *user* dapat dilihat tampilan menu yang menawarkan *user* untuk menjadi anggota Persekutuan Pemuda Kristen Maluku. Terdapat menu-menu utama jika *user* ingin kembali atau ingin mencoba menu yang lain. Tampilan pada menu *join us* dapat dilihat pada Gambar 3.26.



Gambar 3.26. Desain Tampilan *Join Us*

**g. Tampilan Menu *Timeline Instagram***

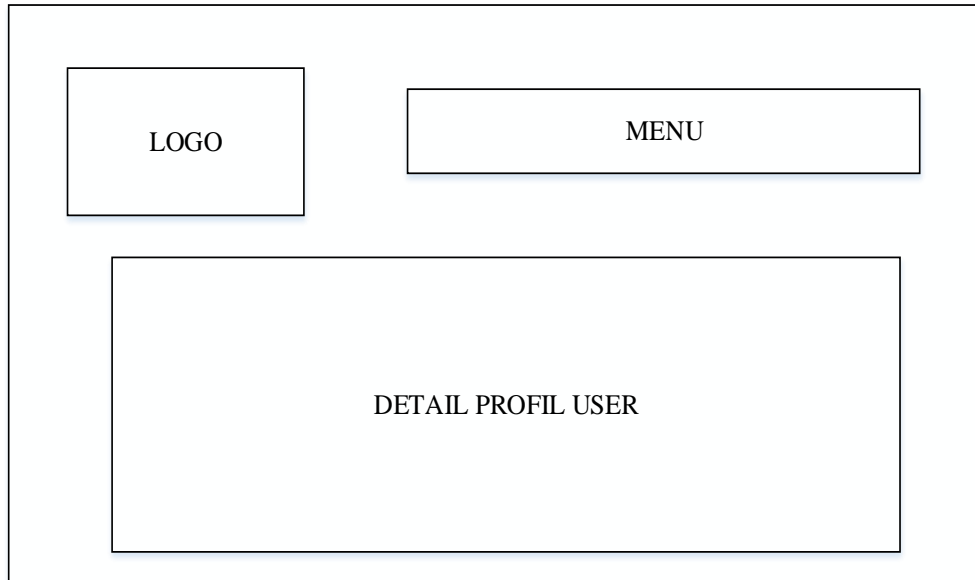
Pada menu ini *administrator*, *user* dan *member* dapat melihat tampilan yang menunjukkan foto-foto Persekutuan Pemuda Kristen Maluku (PPKM) yang di-*upload* pada media sosial *Instagram*. Terdapat menu-menu utama jika pengunjung ingin kembali atau ingin mencoba menu-menu yang lain. Tampilan pada menu *timeline Instagram* dapat dilihat pada Gambar 3.27.



Gambar 3.27. Desain Tampilan *Timeline Instagram*

**h. Tampilan Menu Profile**

Pada menu ini *administrator* dan *member* dapat melihat tampilan yang menunjukkan detail profil *member* seperti *username*, nama lengkap, tanggal lahir, alamat, nomor telepon, angkatan dan foto *member* yang sudah melakukan *login*. Terdapat menu-menu utama jika pengunjung ingin kembali atau ingin mencoba menu-menu lain yang tersedia pada *website* Persekutuan Pemuda Kristen Maluku (PPKM). Tampilan pada menu *profile* dapat dilihat pada Gambar 3.28.



Gambar 3.28. Desain Tampilan *Profile*