

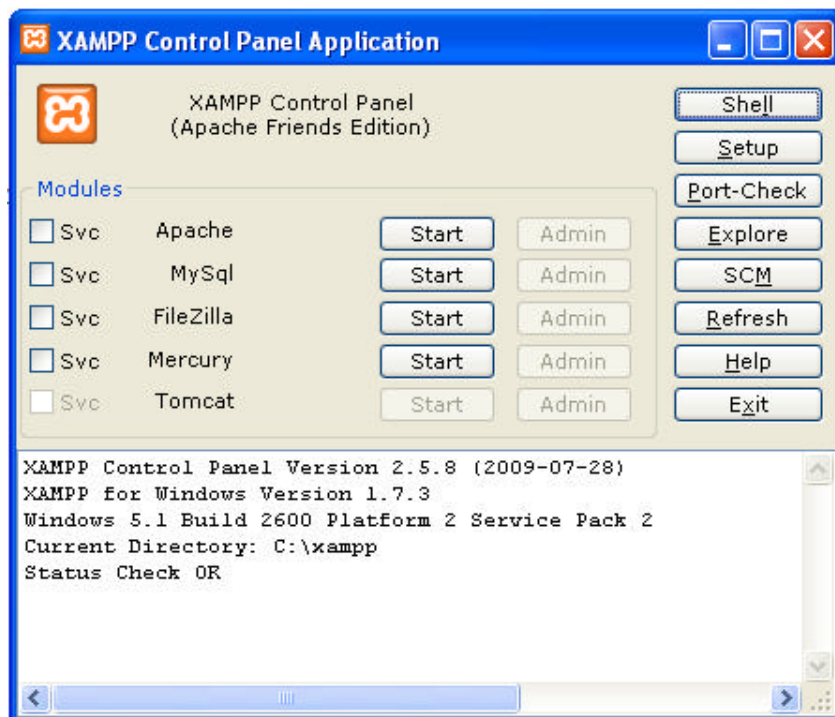
4. IMPLEMENTASI SISTEM

4.1. Pengaturan Awal

Untuk menjalankan aplikasi *website admin* yang dibuat untuk *Home Industry* Batik Alam “Mangrove”, dibutuhkan pengaturan awal dengan menjalankan aplikasi *XAMPP* yang merupakan paket aplikasi untuk Windows yang terdiri dari komponen-komponen, yaitu Apache sebagai *web server*, MySQL sebagai *database server*, dan PHP sebagai bahasa pemrograman yang digunakan untuk melakukan manipulasi informasi pada *database* dan tampilan elemen-elemen pada *web browser*. Pembuatan *interface* menggunakan aplikasi Notepad++ dan Macromedia Dreamweaver MX 2004.

4.1.1 Pengaktifan XAMPP

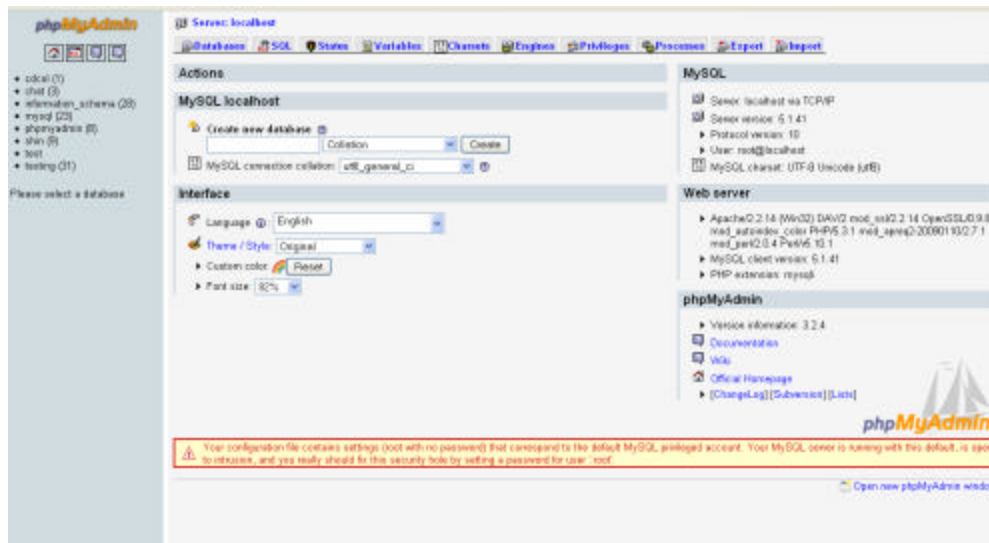
Dalam menjalankan aplikasi *website*, perlu dilakukan pengaktifan aplikasi *XAMPP*. Proses pengaktifan *XAMPP* dapat dilihat pada Gambar 4.1.



Gambar 4.1. Pengaktifan XAMPP.

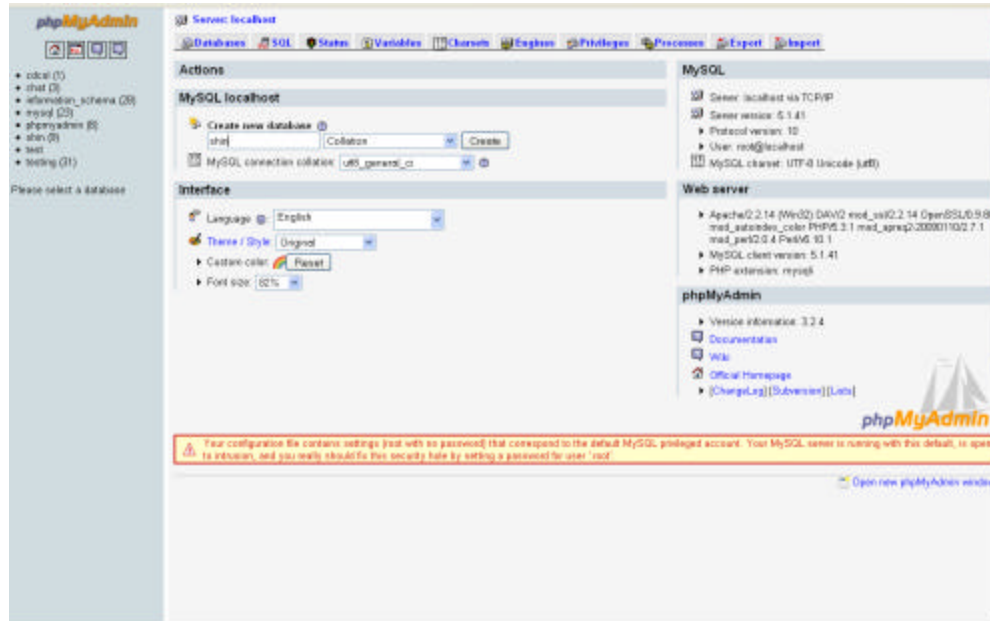
4.1.2. Pengaturan MySQL

MySQL dapat dijalankan melalui *XAMPP*. Untuk memberi kemudahan dalam pengaturan administrasi pada *database* MySQL, maka digunakan *PhpMyAdmin* yang ada pada *XAMPP*. *PhpMyAdmin* menyediakan operasi-operasi pada *database*, *table*, *field* melalui *user interface* yang dapat diakses melalui *web browser*. Halaman awal aplikasi *PhpMyAdmin* dapat dilihat pada Gambar 4.2.



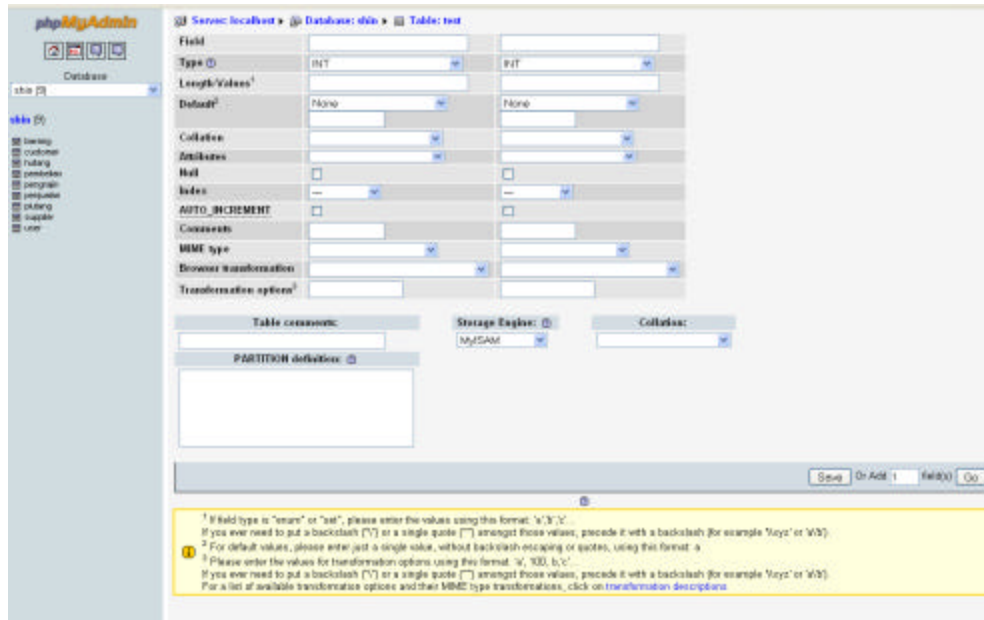
Gambar 4.2. Halaman Awal *PhpMyAdmin*.

Dalam aplikasi ini, nama *database* yang digunakan adalah “shin”. Pembuatan *database* yang diperlukan dapat dilihat pada gambar 4.3.



Gambar 4.3. Pembuatan *Database* Pada *phpMyAdmin*.

Apabila pembuatan *database* telah selesai dilakukan, langkah selanjutnya yang dilakukan adalah membuat tabel-tabel untuk *database* yang telah dibuat. Pembuatan tabel dapat dilakukan dengan memasukkan nama tabel dan jumlah *field* yang diinginkan sesuai keperluan, setelah itu dilakukan penekanan tombol “GO” untuk melakukan pengisian *field* dan tipe data seperti yang terlihat pada Gambar 4.4.



Gambar 4.4. Pembuatan Tabel Pada *Database*

4.2. Koneksi Database

Supaya *database* dapat diakses oleh aplikasi, koneksi yang menghubungkan *web server* dengan *database server* diperlukan. Koneksi dilakukan dengan menggunakan perintah PHP seperti pada segmen Program 4.1.

```
<?php

$host="localhost"; // Host name
$username="root"; // Mysql username
$password=""; // Mysql password
$db_name="shin_new"; // Database name

mysql_connect("$host", "$username", "$password")or die("cannot
connect");
mysql_select_db("$db_name")or die("cannot select DB");
?>
```

Segmen Program 4.1. Koneksi Database

Koneksi *database* yang dilakukan bertujuan memberikan perintah kepada *web server* untuk melakukan koneksi dengan *database server* sesuai dengan data yang akan diakses. Pengaksesan data dilakukan dengan menggunakan perintah-perintah *query* untuk melakukan operasi-operasi pada *database* misalnya seperti pada segmen Program 4.2.

```

include "connect.php";

$viewkode_supplier="select nama from admin_user";
$viewkode_supplier2=mysql_query($viewkode_supplier) or
die("Could not view");
$viewkode_supplier3=mysql_fetch_array($viewkode_supplier2
);

```

Segmen Program 4.2. Contoh operasi database.

4.3. Implementasi Program

Implementasi Program merupakan penerapan rancangan awal dari desain sistem yang telah dibuat. Pada implementasi, Program diawali dengan halaman *login*. Hal ini bertujuan supaya *user* lain selain *admin* tidak dapat mengakses aplikasi ini.

```

<?php
session_start();
session_destroy();
ob_start();
$host="localhost";
$username="root";
$password="";
$db_name="shin_new";
$tbl_name="admin_user";

mysql_connect("$host", "$username", "$password")or die("cannot
connect");
mysql_select_db("$db_name")or die("cannot select DB");

$username=$_POST['username'];
$password=$_POST['password'];

$username = stripslashes($username);
$password = stripslashes($password);
$username = mysql_real_escape_string($username);
$password = mysql_real_escape_string($password);

$sql="SELECT * FROM $tbl_name WHERE username='$username' and
password='$password' ";
$result=mysql_query($sql);

$count=mysql_num_rows($result);

```

Segmen Program 4.3. Pengecekan Login

```

if($count==1){
session_register("username");
session_register($username);
session_register("password");
header("location:login_success.php");
}
else {
echo "<script language='JavaScript'>";
echo "alert('Failed to login');";
echo "document.location='index.html';";
echo "</script>";

}

//ob_end_flush();
?>

```

Segmen Program 4.3. Pengecekan Login (lanjutan)

Admin dapat melihat dan melakukan proses pada menu *master*, transaksi, kas, view, laporan, jurnal, formulir.

4.3.1 Menu Master

Menu master ini terdiri dari :

4.3.1.1. Master Barang

Menu master barang digunakan oleh admin untuk memasukkan barang baru ke dalam table master barang supaya dapat dilakukan proses pembelian atau penjualan terhadap barang tersebut.

4.3.1.2. Master *Customer*

Menu master *customer* digunakan oleh admin untuk memasukkan data *customer* yang baru.

4.3.1.3. Master *Supplier*

Menu master *supplier* digunakan oleh admin untuk memasukkan data *supplier* yang baru.

4.3.1.4. Master *Account*

Menu master *Account* digunakan oleh admin untuk menambahkan keterangan, reff, dan tipe-tipe pada jurnal yang belum ada sebelumnya. Tipe-tipe jurnal yang tersedia antara lain *asset, expense, revenue, drawing, capital, liability*.

4.3.1.5. Manual Jurnal Umum

Menu manual jurnal umum digunakan oleh admin untuk memasukkan data yang akan diposting ke jurnal umum secara manual.

Segmen Program 4.4. merupakan contoh dari salah satu segmen Program master untuk memasukkan data-data barang dalam *Home Industry*.

```
if(isset($_POST['insert_barang'])){
    include "connect.php";

    $viewkode_supplier="select nama from admin_user";
    $viewkode_supplier2=mysql_query($viewkode_supplier) or
die("Could not view");
    $viewkode_supplier3=mysql_fetch_array($viewkode_supplier2
);

    $nama_barang=$_POST['nama_barang'];
    $kategori_barang=$_POST['kategori_barang'];
    $motif_barang=$_POST['motif_barang'];
    $stok_barang=$_POST['stok_barang'];
    $satuan_barang=$_POST['satuan_barang'];
    $harga_barang=$_POST['harga_barang'];
    $keterangan_barang=$_POST['keterangan_barang'];

    if($nama_barang==' ' or $kategori_barang==' ' or
    $motif_barang==' ' or $stok_barang==' ' or $harga_barang==' ' or
    $keterangan_barang==' ' or $satuan_barang==' ')
    {
        echo "<SCRIPT language='JavaScript'>";
        echo "alert('All fields must be filled')";
        echo "</SCRIPT>";
    }
    else
    {
        $insertbarang="INSERT into master_barang
(nama,kategori,motif,stok,satuan,harga_satuan,keterangan)
VALUES('$nama_barang','$kategori_barang','$motif_barang','$stok
_barang','$satuan_barang','$harga_barang','$keterangan_barang')
";
        mysql_query($insertbarang) or die("Could not insert
barang");
    }
}
?>
```

Segmen Program 4.4. Proses *insert* data barang.

Segmen Program 4.5. dan 4.6. merupakan contoh dari salah satu segmen Program master untuk memasukkan jurnal umum dalam *Home Industry* secara manual.

```

if(isset($_POST['add_jurnal_debet'])) {
    $keterangan=$_POST['jurnal'];
    $catatan=$_POST['catatan'];
    $total=$_POST['total_jurnal'];
    $thedata=date("Y/m/d");

    if($keterangan==' ' or $catatan==' ' or $total==' ')
    {
        echo "<SCRIPT language='JavaScript'>";
        echo "alert('All fields must be filled') " ;
        echo "</SCRIPT>";
    }
    else
    {
        include "connect.php";
        $insertjurnal="insert into manual_jurnalumum
(tanggal, keterangan, debet, kredit, keterangan2) values
('$thedata', '$keterangan', '$total', '0', '$catatan')";
        $insertjurnal2=mysql_query($insertjurnal) or
die(mysql_error());
    }
}
if(isset($_POST['add_jurnal_kredit'])) {
    $keterangan=$_POST['jurnal'];
    $catatan=$_POST['catatan'];
    $total=$_POST['total_jurnal'];
    $thedata=date("Y/m/d");

    if($keterangan==' ' or $catatan==' ' or $total==' ')
    {
        echo "<SCRIPT language='JavaScript'>";
        echo "alert('All fields must be filled') " ;
        echo "</SCRIPT>";
    }
    else
    {
        include "connect.php";
        $insertjurnal="insert into manual_jurnalumum
(tanggal, keterangan, debet, kredit, keterangan2) values
('$thedata', '$keterangan', '0', '$total', '$catatan')";
        $insertjurnal2=mysql_query($insertjurnal) or
die(mysql_error());
    }
}
}

```

Segmen Program 4.5. Proses *insert* manual jurnal umum.

```

if ($totaldebit!=''){
    if ($totaldebit==$totalkredit){
        $keterangan=$_GET['keterangan'];
        include "connect.php";
        $viewjurnalumum="select * from manual_jurnalumum order by
refff";
        $viewjurnalumum2=mysql_query($viewjurnalumum) or
die(mysql_error());
        $status='0';
        while($viewjurnalumum3=mysql_fetch_array($viewjurnalumum2
)){
            include "connect.php";
            $view="select * from keterangan_jurnal where reff =
$viewjurnalumum3[keterangan]";
            $view2=mysql_query($view) or die(mysql_error());
            $view3=mysql_fetch_array($view2);

            if ($view3[keterangan]=='Kas'){
                include "connect.php";
                $viewsaldo="select templ from temporary where kode =
'5'";
                $viewsaldo2=mysql_query($viewsaldo) or
die(mysql_error());
                $viewsaldo3=mysql_fetch_array($viewsaldo2);
                $saldo=$viewsaldo3[templ];

                $saldo=$saldo+$viewjurnalumum3[debet]-
$viewjurnalumum3[kredit];

                if($viewjurnalumum3[keterangan2]=='-'){
                    $insertkas="INSERT into buku_kas
(tanggal,keterangan,debet,kredit,saldo)
VALUES('$viewjurnalumum3[tanggal]','manual jurnal umum tanggal
$viewjurnalumum3[tanggal]','$viewjurnalumum3[debet]','$viewjurn
alumum3[kredit]','$saldo)";
                    mysql_query($insertkas) or die("Could not insert kas");}
                else
                {
                    $insertkas="INSERT into buku_kas
(tanggal,keterangan,debet,kredit,saldo)
VALUES('$viewjurnalumum3[tanggal]','$viewjurnalumum3[keterangan
2]','$viewjurnalumum3[debet]','$viewjurnalumum3[kredit]','$sald
o)";
                    mysql_query($insertkas) or die("Could not insert kas");}

                $update1="update temporary SET templ='$saldo' where
kode='5'";
                $update2=mysql_query($update1) or die(mysql_error());}
            if ($status=='0'){
                include "connect.php";
                $insertjurnal="insert into jurnal_umum (tanggal, jurnal, debet,
kredit, tanggalview, keterangan2) values
('$viewjurnalumum3[tanggal]','$view3[keterangan]','$viewjurnalu
mum3[debet]','$viewjurnalumum3[kredit]','$viewjurnalumum3[tangg
all]','$viewjurnalumum3[keterangan2])";

```

Segmen Program 4.6. Proses Memasukkan dari table manual jurnal umum ke jurnal umum.

```

$insertjurnal="insert into jurnal_umum (tanggal, jurnal, debet,
kredit, keterangan2) values
('$viewjurnalumum3[tanggal]', '$view3[keterangan]', '$viewjurnalumu
m3[debet]', '$viewjurnalumum3[kredit]', '$viewjurnalumum3[keter
angan2]')";

$insertjurnal2=mysql_query($insertjurnal) or
die(mysql_error());
}
include "connect.php";

$deletejurnalumum="delete from manual_jurnalumum";
$deletejurnalumum2=mysql_query($deletejurnalumum)
or die(mysql_error());
}
else
{
echo '<script language="javascript">confirm("Please
check again..")</script>';
}
}

```

Segmen Program 4.6. Proses Memasukkan dari table manual jurnal umum ke jurnal umum (lanjutan).

4.3.2. Transaksi

Menu transaksi ini terdiri dari :

4.3.2.1. Transaksi Pembelian

Menu transaksi pembelian digunakan oleh admin untuk mencatat transaksi-transaksi pembelian yang dilakukan oleh *home industry* kepada *supplier*.

4.3.2.2. Transaksi Penjualan

Menu transaksi penjualan digunakan oleh admin untuk mencatat transaksi-transaksi penjualan yang dilakukan oleh *home industry* kepada *customer*.

4.3.2.3. Transaksi Hutang

Menu transaksi hutang digunakan oleh admin apabila *home industry* melakukan pembayaran hutang pembelian.

4.3.2.4. Transaksi Piutang

Menu transaksi piutang digunakan oleh admin apabila *home industry* menerima pembayaran piutang penjualan.

Segmen Program 4.7. dan 4.8. merupakan contoh dari salah satu segmen Program transaksi untuk memasukkan penjualan

```
if(isset($_POST['add_barang'])){
    include "connect.php";

    $the date=date("Y/m/d"); //grab date and time of the post

    $viewnota="select nota from master_penjualan where mark_flag = '0'";
    $viewnota2=mysql_query($viewnota) or die(mysql_error());
    $viewnota3=mysql_fetch_array($viewnota2);

    $nota=$viewnota3[nota];

    $barang=$_POST['barang'];
    $jumlah=$_POST['jumlah'];
    $harga=$_POST['harga_barang'];
    $total=$_POST['total'];

    if($barang==" or $jumlah==" or $harga==" or $total==" )
    {
        echo "<SCRIPT language=JavaScript>";
        echo "alert('All fields must be filled')";
        echo "</SCRIPT>";
    }
    else
    {

        $insertsell="INSERT into detail_penjualan (nota, barang, jumlah,
harga, total) values('$nota','$barang','$jumlah','$harga','$total)";
        mysql_query($insertsell) or die("Could not insert barang");
    }
}
```

Segmen Program 4.7. Proses memasukkan daftar barang yang dijual ke tabel detail penjualan.

```

if(isset($_POST['Finish'])) {

    include "connect.php";

    $thedate=$_POST[thedate];

    $viewnota="select nota from master_penjualan where
mark_flag = '0'";
    $viewnota2=mysql_query($viewnota) or die(mysql_error());
    $viewnota3=mysql_fetch_array($viewnota2);

    $nota=$viewnota3[nota];

    $view="select * from detail_penjualan where nota =
'$nota'";
    $view2=mysql_query($view) or die(mysql_error());

    while($view3=mysql_fetch_array($view2))
    {

        $viewstok="select stok from master_barang where
kode = '$view3[barang]'";
        $viewstok2=mysql_query($viewstok) or
die(mysql_error());
        $viewstok3=mysql_fetch_array($viewstok2);

        $sisastok=$viewstok3[stok]-$view3[jumlah];

        $update1="update master_barang SET
stok='$sisastok' where kode='$view3[barang]'";
        $update2=mysql_query($update1) or
die(mysql_error());

    }

    $dp=$_POST['dp'];
    $keterangan=$_POST['keterangan'];

    $customer_barang=$_POST['customer_barang'];
    $viewkode_customer="select kode from customer where nama
like '%$customer_barang%'";
    $viewkode_customer2=mysql_query($viewkode_customer) or
die("Could not view");
    $viewkode_customer3=mysql_fetch_array($viewkode_customer
2);

    $viewtotal="select temp1 from temporary where kode =
'1'";
    $viewtotal2=mysql_query($viewtotal) or die("Could not
view");
    $viewtotal3=mysql_fetch_array($viewtotal2);

    $sisas=$viewtotal3[temp1]-$dp;

```

Segmen Program 4.8. Proses memasukkan data penjualan.

```

$update1="update temporary SET temp1='' where kode = '1'";
$update2=mysql_query($update1) or die(mysql_error());

$insertnewsell="INSERT into master_penjualan (mark_flag)
values('0')";
mysql_query($insertnewsell) or die("Could not insert new
sell");

if($dp!='')
{
    include "connect.php";

    $viewsaldo="select temp1 from temporary where kode
= '5'";
    $viewsaldo2=mysql_query($viewsaldo) or
die(mysql_error());
    $viewsaldo3=mysql_fetch_array($viewsaldo2);

    $saldo=$viewsaldo3[temp1];

    $saldo=$saldo+$dp;

    $insertkas="INSERT into buku_kas
(tanggal,keterangan,debit,kredit,saldo)
VALUES('$thedata','Penerimaan penjualan pada nota
$nota','$dp','0','$saldo)";
    mysql_query($insertkas) or die("Could not insert
kas");

    $insertjurnalumum="INSERT into jurnal_umum
(tanggal,jurnal,debit,kredit,tanggalview,keterangan2)
VALUES('$thedata','Kas','$dp','0','$thedata','Penjualan pada
nota $nota)";
    mysql_query($insertjurnalumum) or die("Could not
insert jurnalumum");

    $update1="update temporary SET temp1='$saldo' where
kode='5'";
    $update2=mysql_query($update1) or
die(mysql_error());

    if($thedata<$firstdate)
    {
        include "connect.php";

        $viewkassaldo="select * from buku_kas where
keterangan like '%saldo%' and tanggal='$firstdate'";
        $viewkassaldo2=mysql_query($viewkassaldo) or
die(mysql_error());
    }
}

```

Segmen Program 4.8. Proses memasukkan data penjualan (la njutan)

```

{
    $update1="update buku_kas SET
kredit='$saldo', saldo='$saldo' where keterangan like '%saldo%'
and tanggal='$firstdate'";
    $update2=mysql_query($update1) or
die(mysql_error());
}
}
}

if($sisal!='0')
{
    if($dp=='')
    {
        $insertjurnalumum="INSERT into jurnal_umum
(tanggal,jurnal,debit,kredit,tanggalview,keterangan2)
VALUES('$thedata','Piutang','$sisal','0','$thedata','Penjualan
pada nota $nota)";
        mysql_query($insertjurnalumum) or die("Could
not insert jurnalumum");
    }
    else
    {
        $insertjurnalumum="INSERT into jurnal_umum
(tanggal,jurnal,debit,kredit,keterangan2)
VALUES('$thedata','Piutang','$sisal','0','Penjualan pada nota
$nota)";
        mysql_query($insertjurnalumum) or die("Could
not insert jurnalumum");
    }

    $insertjurnalumum="INSERT into jurnal_umum
(tanggal,jurnal,debit,kredit,keterangan2)
VALUES('$thedata','Persediaan','0','$viewtotal3[temp1]','Penjua
lan pada nota $nota)";
    mysql_query($insertjurnalumum) or die("Could not insert
jurnalumum");
}
}

```

Segmen Program 4.8. Proses memasukkan data penjualan (lanjutan)

Segmen Program 4.9. merupakan contoh dari salah satu segmen Program transaksi untuk melakukan pembayaran hutang

```

if(isset($_POST['insert_hutang'])) {
    include "connect.php";

    $thedate=date("Y/m/d"); //grab date and time of the post

    $nota=$_POST['nota'];
    $bayar=$_POST['bayar'];

    if($nota==' ' or $bayar==' ')
    {
        echo "<SCRIPT language='JavaScript'>";
        echo "alert('All fields must be filled')";
        echo "</SCRIPT>";
    }
    else
    {
        $viewbuy="select * from master_pembelian where
nota='$nota'";
        $viewbuy2=mysql_query($viewbuy) or die("Could not view");
        $viewbuy3=mysql_fetch_array($viewbuy2);

        $paid=$viewbuy3[bayar];
        $sisas=$viewbuy3[sisas];

        $paid=$paid+$bayar;
        $sisas=$sisas-$bayar;

        $update1="update master_pembelian SET sisas='$sisas',
bayar='$paid' where nota='$nota'";
        $update2=mysql_query($update1) or die(mysql_error());

        $inserthutang="INSERT into hutang (nota, tanggal, bayar)
VALUES('$nota', '$thedate', '$bayar')";
        mysql_query($inserthutang) or die("Could not insert
hutang");

        include "connect.php";

        $viewsaldo="select templ from temporary where kode =
'5'";
        $viewsaldo2=mysql_query($viewsaldo) or
die(mysql_error());
        $viewsaldo3=mysql_fetch_array($viewsaldo2);

        $saldo=$viewsaldo3[templ];

        $saldo=$saldo-$bayar;

        $thedate=date("Y/m/d"); //grab date and time of the post

        $insertkas="INSERT into buku_kas
(tanggal,keterangan,debit,kredit,saldo)
VALUES('$thedate', 'Pembayaran hutang pada nota
$nota', '0', '$bayar', '$saldo')";
        mysql_query($insertkas) or die("Could not insert kas");
    }
}

```

Segmen 4.9. Proses untuk melakukan pembayaran hutang.

```

        $insertjurnalumum="INSERT into jurnal_umum
        (tanggal,jurnal,debet,kredit,keterangan2)
        VALUES('$thedate','Kas','0','$bayar','pembayaran hutang nota
        $nota)";
        mysql_query($insertjurnalumum) or die("Could not insert
        jurnalumum");

        $update1="update temporary SET temp1='$saldo' where
        kode='5'";
        $update2=mysql_query($update1) or die(mysql_error());

```

Segmen 4.9. Proses untuk melakukan pembayaran hutang (lanjutan).

4.3.3. Kas

Menu kas terdiri dari :

4.3.3.1. Kas Masuk

Menu ini digunakan oleh admin untuk memasukkan secara manual ke jurnal umum dan buku kas untuk transaksi yang melibatkan pemasukan kas.

4.3.3.2. Kas Keluar

Menu ini digunakan oleh admin untuk memasukkan secara manual ke jurnal umum dan buku kas untuk transaksi yang melibatkan pengeluaran kas.

Segmen Program 4.10. merupakan contoh dari salah satu segmen Program untuk melakukan ke dalam buku kas secara manual.

```

if(isset($_POST['insert_kas'])){
    include "connect.php";

    $viewsaldo="select temp1 from temporary where kode =
    '5'";
    $viewsaldo2=mysql_query($viewsaldo) or
    die(mysql_error());
    $viewsaldo3=mysql_fetch_array($viewsaldo2);

    $saldo=$viewsaldo3[temp1];

    $thedate=date("Y/m/d"); //grab date and time of the post

    $jumlah_kas=$_POST['jumlah_kas'];
    $keterangan_kas=$_POST['keterangan_kas'];

```

Segmen Program 4.10. Proses memasukkan ke dalam buku kas manual

```

        $view="select * from keterangan_jurnal where reff =
'$keterangan_kas'";
        $view2=mysql_query($view) or die(mysql_error());
        $view3=mysql_fetch_array($view2);

        $keterangan_kas=$view3[keterangan];

if($jumlah_kas==' ' or $keterangan_kas==' ' or $catatan==' ')
    {
        echo "<SCRIPT language='JavaScript'>";
        echo "alert('All fields must be filled')" ;
        echo "</SCRIPT>";
    }
else
    {
        $saldo=$saldo+$jumlah_kas;

        if($catatan==' ' or $catatan=='-')
            {
                $insertkas="INSERT into buku_kas
(tanggal,keterangan,debit,kredit,saldo)
VALUES('$thedata','$keterangan_kas','$jumlah_kas','0','$saldo')
";
                mysql_query($insertkas) or die("Could not
insert kas");
            }
        else
            {
                $insertkas="INSERT into buku_kas
(tanggal,keterangan,debit,kredit,saldo)
VALUES('$thedata','$keterangan_kas
($catatan)', '$jumlah_kas', '0', '$saldo')";
                mysql_query($insertkas) or die("Could not
insert kas");
            }

        $insertjurnalumum="INSERT into jurnal_umum
(tanggal,jurnal,debit,kredit,tanggalview,keterangan2)
VALUES('$thedata','Kas','$jumlah_kas','0','$thedata','$catatan'
)";
        mysql_query($insertjurnalumum) or die("Could not
insert jurnalumum");

        $insertjurnalumum="INSERT into jurnal_umum
(tanggal,jurnal,debit,kredit,keterangan2)
VALUES('$thedata','$keterangan_kas','0','$jumlah_kas','$catatan
')";
        mysql_query($insertjurnalumum) or die("Could not

```

Segmen Program 4.10. Proses memasukkan ke dalam buku kas manual (lanjutan)

4.3.4. View

Menu *view* terdiri dari :

4.3.4.1. View Barang

Menu ini digunakan untuk menampilkan daftar barang-barang yang terdapat pada persediaan *home industry*. Pada menu ini juga terdapat pilihan untuk meng-*edit* dan menghapus barang.

4.3.4.2. View Customer

Menu ini digunakan untuk menampilkan daftar *customer-customer home industry*. Pada menu ini juga terdapat pilihan untuk meng-*edit* dan menghapus *customer*.

4.3.4.3. View Supplier

Menu ini digunakan untuk menampilkan daftar *supplier-supplier home industry*. Pada menu ini juga terdapat pilihan untuk meng-*edit* dan menghapus *supplier*.

4.3.4.4. View Account

Menu ini digunakan untuk menampilkan reff, keterangan, dan jenis transaksi yang digunakan di jurnal umum.

Segmen Program 4.11 merupakan contoh dari salah satu segmen Program untuk menampilkan daftar data *customer home industry*.

```

<?php
include "connect.php";
$viewcustomer="select * from customer order by nama";
$viewcustomer2=mysql_query($viewcustomer) or
die(mysql_error());
?>

<html>
<table>
<?php

while($viewcustomer3=mysql_fetch_array($viewcustomer2)){
echo"<tr>
<td>$viewcustomer3[nama]</td>
<td>$viewcustomer3[alamat]</td>
<td>$viewcustomer3[telp]</td>
<td>$viewcustomer3[keterangan]</td>
<td>$viewcustomer3[kategori]</td>
<td><a
href='editcustomer.php?kdhtml=".$viewcustomer3[kode]."'>o</a></t
d>
<td><a
href='deletecustomer.php?kdhtml=".$viewcustomer3[kode]."'>x</a><
/td>
</tr>";

```

Segmen Program 4.11. Proses Menampilkan Data *Customer*

4.3.5. Laporan

Menu laporan ini terdiri dari :

4.3.5.1. Menu Pembelian

Menu ini menampilkan daftar transaksi-transaksi pembelian yang dilakukan oleh *home industry*.

4.3.5.2. Menu Penjualan

Menu ini menampilkan daftar transaksi-transaksi penjualan yang dilakukan oleh *home industry*.

4.3.5.3. Menu Hutang

Menu ini menampilkan daftar hutang-hutang pembelian yang belum dilunasi yang menjadi beban *home industry*.

4.3.5.4. Menu Piutang

Menu ini menampilkan daftar piutang-piutang penjualan yang belum dilunasi yang menjadi asset *home industry*.

Segmen Program 4.12. merupakan contoh dari salah satu segmen Program untuk menampilkan Laporan Pembelian.

```
<?php
include "connect.php";
$viewbeli="select * from master_pembelian where
mark_flag='1' order by tanggal, nota";
$viewbeli2=mysql_query($viewbeli) or die(mysql_error());?>

<html>
<table>
<?php

        while($viewbeli3=mysql_fetch_array($viewbeli2)){
            include "connect.php";
            $viewsupplier="select * from supplier where
kode='$viewbeli3[supplier]'";
            $viewsupplier2=mysql_query($viewsupplier) or
die(mysql_error());
            $viewsupplier3=mysql_fetch_array($viewsupplier2);

echo "<tr>
<td>$viewbeli3[tanggal]</td>
<td>$viewsupplier3[nama]</td>
<td>$viewbeli3[keterangan]</td>
<td><div
align='right'>".wims_currency($viewbeli3[total])."</div></td>

<td align='center'><a
href='detailhutang.php?kdhtml=".$viewbeli3[nota]."'>v</td>
</tr>";

        } ?>
```

Segmen Program 4.12. Proses Menampilkan Laporan Pembelian

Segmen Program 4.13. merupakan contoh dari salah satu segmen Program untuk menampilkan Laporan Hutang

```

<?php
include "connect.php";
$viewhutang="select * from master_pembelian order by
tanggal,nota";
$viewhutang2=mysql_query($viewhutang) or
die(mysql_error());
?>

<html>
<table>
<?php

        while($viewhutang3=mysql_fetch_array($viewhutang2)){
        if($viewhutang3[mark_flag]!='0' and
$viewhutang3[sisa]>'0'){
        include "connect.php";
        $viewsupplier="select * from supplier where
kode='$viewhutang3[supplier]'";
        $viewsupplier2=mysql_query($viewsupplier) or
die(mysql_error());
        $viewsupplier3=mysql_fetch_array($viewsupplier2);

        echo "<tr
        <td>$viewhutang3[nota]</div></td>
        <td>$viewhutang3[tanggal]</div></td>
        <td>$viewsupplier3[nama]</div></td>
        <td>$viewhutang3[keterangan]</div></td>
        <td
align='right'>".wims_currency($viewhutang3[sisa])."</td>
        <td align='center'><a
href='detailhutang.php?kdhtml=".$viewhutang3[nota]."'>detail</a>
        "

```

Segmen Program 4.13. Proses Menampilkan Laporan Hutang.

4.3.6. Jurnal

Menu jurnal terdiri dari :

4.3.6.1. Jurnal Umum

Menu ini menampilkan jurnal umum *home industry* per periodik bulan.

4.3.6.2. Buku Kas

Menu ini menampilkan buku kas *home industry* per periodik bulan.

4.3.6.3. Buku Besar

Menu ini menampilkan buku besar *home industry* per periodik bulan.

4.3.6.4. Neraca Saldo

Menu ini menampilkan neraca saldo *home industry* per periodik bulan.

4.3.6.5. Laporan Rugi Laba

Menu ini menampilkan laporan rugi laba *home industry* per periodik bulan.

4.3.6.6. Laporan Perubahan Modal

Menu ini menampilkan laporan perubahan modal yang terjadi pada *home industry* per periodik bulan

4.3.6.7. Neraca

Menu ini menampilkan neraca *home industry* per periodik bulan.

4.3.6.7. Tutup

Menu ini digunakan untuk menutup jurnal *home industry* pada bulan sebelumnya.

Segmen Program 4.14. merupakan contoh dari salah satu segmen Program untuk menampilkan Jurnal Umum.

Segmen Program 4.15. merupakan contoh dari salah satu segmen Program untuk menampilkan buku besar.

```

<?php
$firstdate= mktime(0,0,0,date("m"),'1',date("Y"));
    $firstdate= date("Y/m/d", $firstdate);

    $lastdate= mktime(0,0,0,date("m")+1,'0',date("Y"));
    $lastdate= date("Y/m/d", $lastdate);

    $buku='kas';
    include "connect.php";
    $viewjurnalumum="select * from jurnal_umum where
(tanggal>='$firstdate' and tanggal<='$lastdate') and jurnal
like '%$buku%'order by reff";
    $viewjurnalumum2=mysql_query($viewjurnalumum) or
die(mysql_error());
?>

<html>
<?php
$i='1'; $saldobesar='0';
while($viewjurnalumum3=mysql_fetch_array($viewjurnalumum2)){
if($viewjurnalumum3[debet]!='0'){ $saldobesar=$saldobesar+$viewj
urnalumum3[debet];}
else{ $saldobesar=$saldobesar-$viewjurnalumum3[kredit];}
echo "<tr>
    <td><div align='right'>$i</div></td>
    <td>$viewjurnalumum3[tanggal]</td>
    <td>&nbsp;</td>
    <td>$viewjurnalumum3[reff]</td>
    <td><div
align='right'>".wims_currency($viewjurnalumum3[debet])."</div><
/td>
    <td><div
align='right'>".wims_currency($viewjurnalumum3[kredit])."</div>
</td>";

    if($saldobesar>'0'){
    echo "<td><div
align='right'>".wims_currency($saldobesar)."</div></td>";
    echo "<td><div
align='right'>".wims_currency('0')."</div></td>";}
    else{
    echo "<td><div
align='right'>".wims_currency('0')."</div></td>";
    echo "<td><div
align='right'>".wims_currency($saldobesar*('-
1'))."</div></td>";

```

Segmen Program 4.15. Proses Menampilkan Buku Besar

4.3.7. Formulir Pemesanan Seragam

Menu ini digunakan untuk memasukkan data customer yang melakukan pemesanan produk dalam bentuk seragam.

Segmen Program 4.15. dan 4.16. merupakan contoh dari salah satu segmen Program untuk memasukkan formulir pemesanan seragam.

```
if(isset($_POST['add_barang'])) {
    include "connect.php";

    $thedeate=date("Y/m/d"); //grab date and time of the post

    $viewnota="select nota from master_penjualan where
mark_flag = '0'";
    $viewnota2=mysql_query($viewnota) or die(mysql_error());
    $viewnota3=mysql_fetch_array($viewnota2);

    $nota=$viewnota3[nota];

    $barang=$_POST['barang'];
    $jumlah=$_POST['jumlah'];
    $harga=$_POST['harga_barang'];
    $total=$_POST['total'];

    $viewstok="select stok from master_barang where kode =
'$barang' ";
    $viewstok2=mysql_query($viewstok) or die(mysql_error());
    $viewstok3=mysql_fetch_array($viewstok2);

    $sisastok=$viewstok3[stok]-$jumlah;

    $update1="update master_barang SET stok='$sisastok' where
kode='$barang' ";
    $update2=mysql_query($update1) or die(mysql_error());

    $insertsell="INSERT into detail_penjualan (nota, barang,
jumlah, harga, total)
values('$nota' '$barang' '$jumlah' '$harga' '$total')";
```

Segmen 4.15. Program untuk memasukkan daftar barang yang diperlukan ke daftar pembelian.

```

if(isset($_POST['Finish'])) {
    include "connect.php";

    $thedata=date("Y/m/d"); //grab date and time of the post

    $viewnota="select nota from master_penjualan where
mark_flag = '0'";
    $viewnota2=mysql_query($viewnota) or die(mysql_error());
    $viewnota3=mysql_fetch_array($viewnota2);

    $nota=$viewnota3[nota];

    $ongkos=$_POST['ongkos'];
    $dp=$_POST['dp'];
    $keterangan=$_POST['keterangan'];

    $customer_barang=$_POST['customer_barang'];
    $viewkode_customer="select kode from customer where nama
like '%$customer_barang%'";
    $viewkode_customer2=mysql_query($viewkode_customer) or
die("Could not view");
    $viewkode_customer3=mysql_fetch_array($viewkode_customer
2);

    $viewtotal="select temp1 from temporary where kode =
'1'";
    $viewtotal2=mysql_query($viewtotal) or die("Could not
view");
    $viewtotal3=mysql_fetch_array($viewtotal2);

    $fulltotal=$viewtotal3[temp1]+$ongkos;

    $sisas=$fulltotal-$dp;

    include "connect.php";

    $update1="update master_penjualan SET
tanggal='$thedata', sisa='$sisas', mark_flag='1', dp='$dp',
keterangan='$keterangan + (ongkos pembuatan seragam Rp
$ongkos)', customer='$viewkode_customer3[kode]',
total='$fulltotal' where nota='$nota'";
    $update2=mysql_query($update1) or die(mysql_error());

    $update1="update temporary SET temp1='' where kode =
'1'";
    $update2=mysql_query($update1) or die(mysql_error());

    $insertnewsell="INSERT into master_penjualan (mark_flag)
values('0')";
    mysql_query($insertnewsell) or die("Could not insert new
sell");
}

```

Segmen Program 4.16. Program untuk memasukkan data pemesanan seragam.

```

$viewssaldo3=mysql_fetch_array($viewssaldo2);

        $saldo=$viewssaldo3[templ];

        $saldo=$saldo+$dp;

        $thedate=date("Y/m/d"); //grab date and time of the
post

        $insertkas="INSERT into buku_kas
(tanggal,keterangan,debit,kredit,saldo)
VALUES('$thedate','Penerimaan penjualan pada nota
$nota','$dp','0','$saldo)";
        mysql_query($insertkas) or die("Could not insert
kas");

        $insertjurnalumum="INSERT into jurnal_umum
(tanggal,jurnal,debit,kredit)
VALUES('$thedate','Kas','$dp','0)";
        mysql_query($insertjurnalumum) or die("Could not
insert jurnalumum");

        $update1="update temporary SET templ='$saldo' where
kode='5'";
        $update2=mysql_query($update1) or
die(mysql_error());
    }

    if($sisal!='0')
    {
        $insertjurnalumum="INSERT into jurnal_umum
(tanggal,jurnal,debit,kredit)
VALUES('$thedate','Piutang','$sisal','0)";
        mysql_query($insertjurnalumum) or die("Could not
insert jurnalumum");
    }

    $insertjurnalumum="INSERT into jurnal_umum
(tanggal,jurnal,debit,kredit) VALUES('$thedate','Pendapatan
Jasa','0','$ongkos)";
    mvsal querv($insertjurnalumum) or die("Could not insert

```

Segmen Program 4.16. Program untuk memasukkan data pemesanan seragam (lanjutan).

Segmen Program 4.17. dan 4.18. merupakan contoh dari salah satu segmen Program untuk memasukkan *edit* dan *delete*. Pada kasus ini akan diberikan contoh pada *edit* barang dan *delete* barang.

```

if(isset($_POST['update_barang'])) {
    include "connect.php";

    $viewkdhtl="select temp1 from temporary where kode='2'";
    $viewkdhtl2=mysql_query($viewkdhtl) or die("Could not
view");
    $viewkdhtl3=mysql_fetch_array($viewkdhtl2);

    $kdhtl=$viewkdhtl3[temp1];

    $nama_barang=$_POST['nama_barang'];
    $kategori_barang=$_POST['kategori_barang'];
    $motif_barang=$_POST['motif_barang'];
    $stok_barang=$_POST['stok_barang'];
    $satuan_barang=$_POST['satuan_barang'];
    $harga_barang=$_POST['harga_barang'];
    $keterangan_barang=$_POST['keterangan_barang'];

    if($kategori_barang!=''){
$update1="update master_barang SET kategori='$kategori_barang'
where kode='".$kdhtl.'" ";
$update2=mysql_query($update1) or die(mysql_error());}

    if($nama_barang!=''){
$update1="update master_barang SET nama='$nama_barang' where
kode='".$kdhtl.'" ";
$update2=mysql_query($update1) or die(mysql_error());}

    if($motif_barang!=''){
$update1="update master_barang SET motif='$motif_barang' where
kode='".$kdhtl.'" ";
$update2=mysql_query($update1) or die(mysql_error());}

    if($stok_barang!=''){
$update1="update master_barang SET stok='$stok_barang' where
kode='".$kdhtl.'" ";
$update2=mysql_query($update1) or die(mysql_error());}

    if($satuan_barang!=''){
$update1="update master_barang SET satuan='$satuan_barang'
where kode='".$kdhtl.'" ";
$update2=mysql_query($update1) or die(mysql_error());}

    if($harga_barang!=''){
$update1="update master_barang SET harga_satuan='$harga_barang'
where kode='".$kdhtl.'" ";
$update2=mysql_query($update1) or die(mysql_error());}

    if($keterangan_barang!=''){
$update1="update master_barang SET
keterangan='$keterangan_barang' where kode='".$kdhtl.'" ";
$update2=mysql_query($update1) or die(mysql_error());}
}

```

Segmen Program 4.17. Proses *edit* barang.

```

<?php
session_start();

if(!session_is_registered(username)){
    header("location:login.php");
}

include "connect.php";

$kdhtl=$_GET['kdhtl'];

$query = "delete from master_barang where kode='".$kdhtl."'";
$query2 = mysql_query($query) or die(mysql_error());

include "view_barang.php";
?>

```

Segmen Program 4.18. Proses *delete* barang

4.4. Hubungan DFD dengan prosedur

Hubungan DFD dengan prosedur segmen program dapat dilihat pada tabel 4.1. berikut ini.

Tabel 4.1. Hubungan DFD dengan prosedur Segmen Program

No DFD	Keterangan	Segmen Program
1	Proses menampilkan laporan pembelian	Segmen Program 4.12.
1	Proses memasukkan daftar barang yang diperlukan ke daftar pembelian	Segmen Program 4.15.
1	Proses untuk memasukkan data pemesanan seragam	Segmen Program 4.16.
2	Proses memasukkan daftar barang ke detail penjualan	Segmen Program 4.7.
2	Proses memasukkan data penjualan	Segmen Program 4.8.
3	Proses <i>insert</i> data barang	Segmen Program 4.4.
3	Proses melakukan pembayaran hutang	Segmen Program 4.9.
3	Proses menampilkan laporan hutang	Segmen Program 4.13
3	Proses menampilkan jurnal umum	Segmen Program 4.14.