

3. ANALISIS DAN DESAIN APLIKASI

Bab ini membahas mengenai perancangan dari keseluruhan sistem yang dibuat, yang meliputi desain Data Flow Diagram, Flowchart, ERD dan desain menu.

3.1. Analisis permasalahan

Perkembangan teknologi informasi berkembang pesat khususnya pada pemakaian internet. Salah satunya adalah dalam bidang pencarian pekerjaan. Dengan menggunakan sistem pencarian pekerjaan secara *online*, pelamar kerja sekarang dapat dengan mudah menemukan pekerjaan yang diinginkan dengan menginputkan kriteria lowongan pekerjaan yang diinginkan, tetapi metode pencarian sekarang umumnya menggunakan metode *keyword matching* sehingga hasil pencarian hanya akan menampilkan hal yang memiliki *keyword* tertentu dengan hasil yang *fixed*.

Sehingga dibutuhkan suatu metode baru dalam melakukan proses pencarian yang ada sehingga pelamar yang superior di satu bidang dan memiliki kekurangan di bidang lainnya tidak langsung ditolak tetapi masih dipertimbangkan.

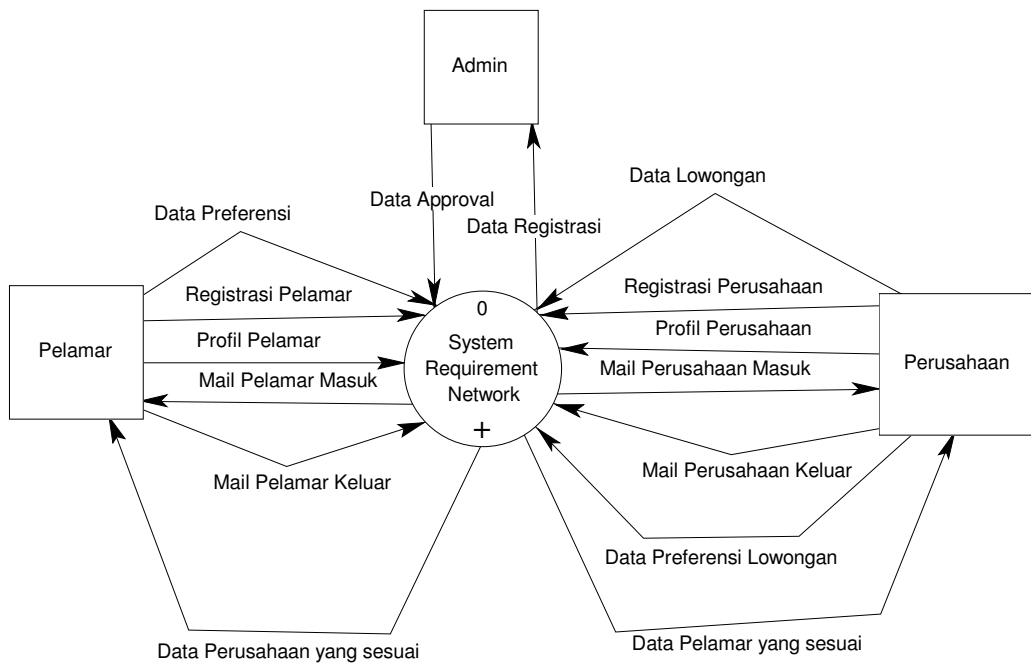
3.2. Analisis kebutuhan

Dari permasalahan di atas dibutuhkan suatu metode baru dalam melakukan proses pencarian yang ada sehingga pelamar yang superior di satu bidang dan memiliki kekurangan di bidang lainnya tidak langsung ditolak tetapi masih dipertimbangkan.

3.3. Desain Data Flow Diagram

Data Flow Diagram (DFD) menjelaskan tentang aliran proses yang terjadi dalam sistem.

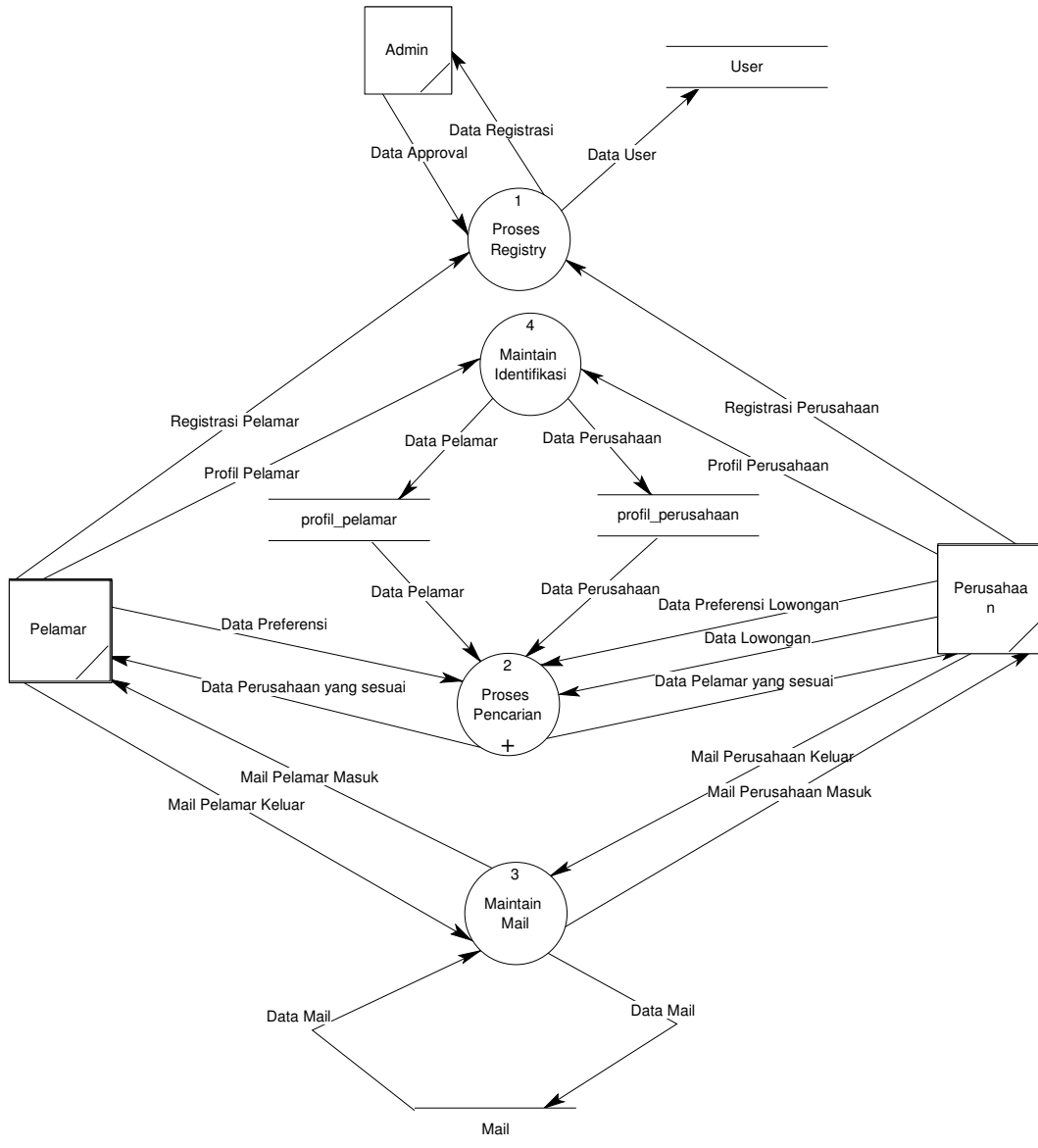
3.3.1. Context Diagram



Gambar 3.1 Context Diagram

Sistem *Requirement Network* terdiri dari beberapa proses, sehingga *context diagram* pada Gambar 3.1 dapat dibagi lagi menjadi beberapa bagian dalam *Data Flow Diagram level 0* seperti dalam Gambar 3.2

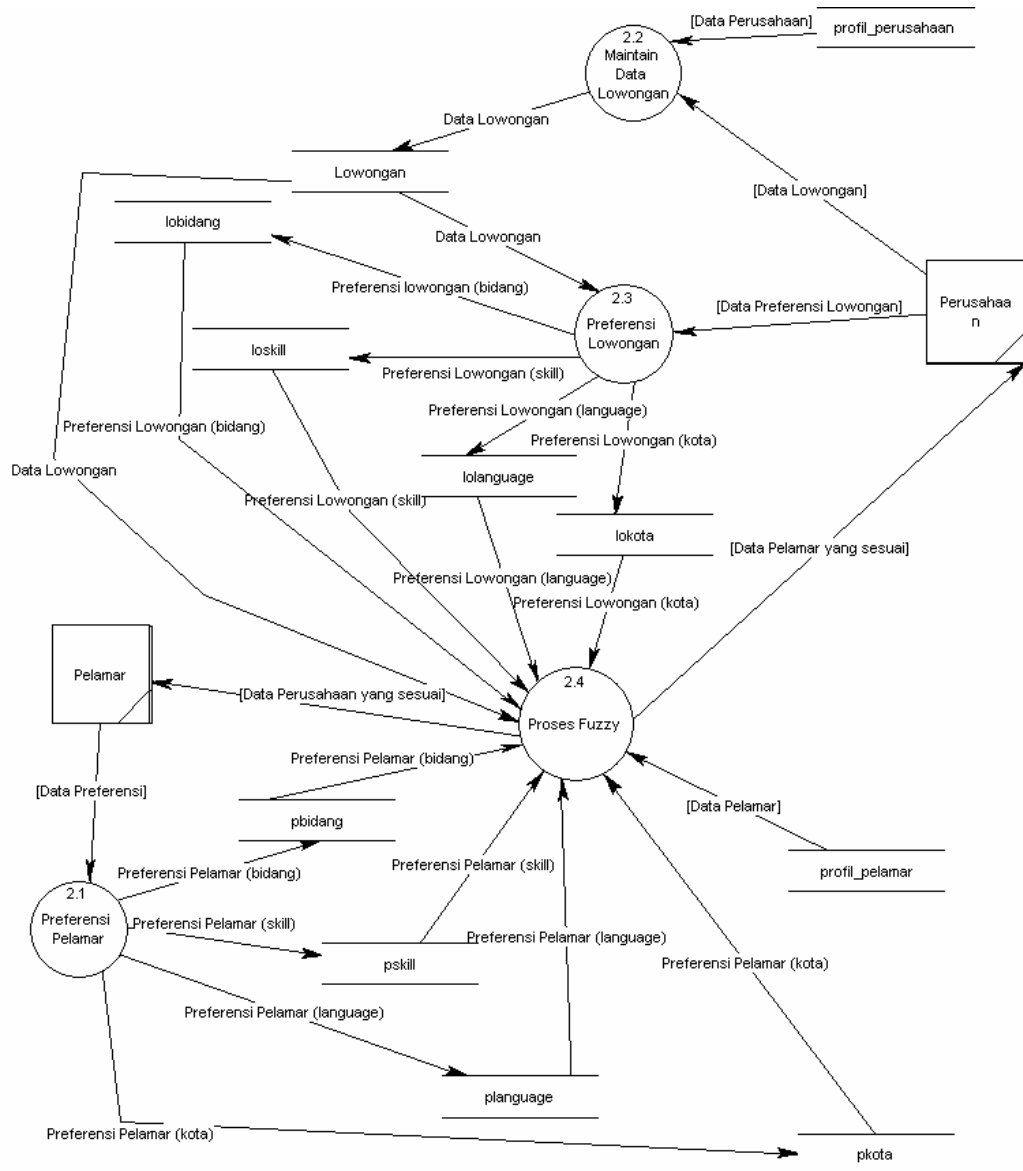
3.3.2. Data Flow Diagram level. 0



Gambar 3.2 Data Flow Diagram Level 0

Data Flow Diagram level 0 pada Gambar 3.2 terdiri dari beberapa proses yang dapat dipecah kembali menjadi beberapa subsistem pada *Data Flow Diagram level. 1*. Proses yang di pecah adalah proses sistem pencarian pada Gambar 3.3.

3.3.3 Data Flow Diagram Level. 1



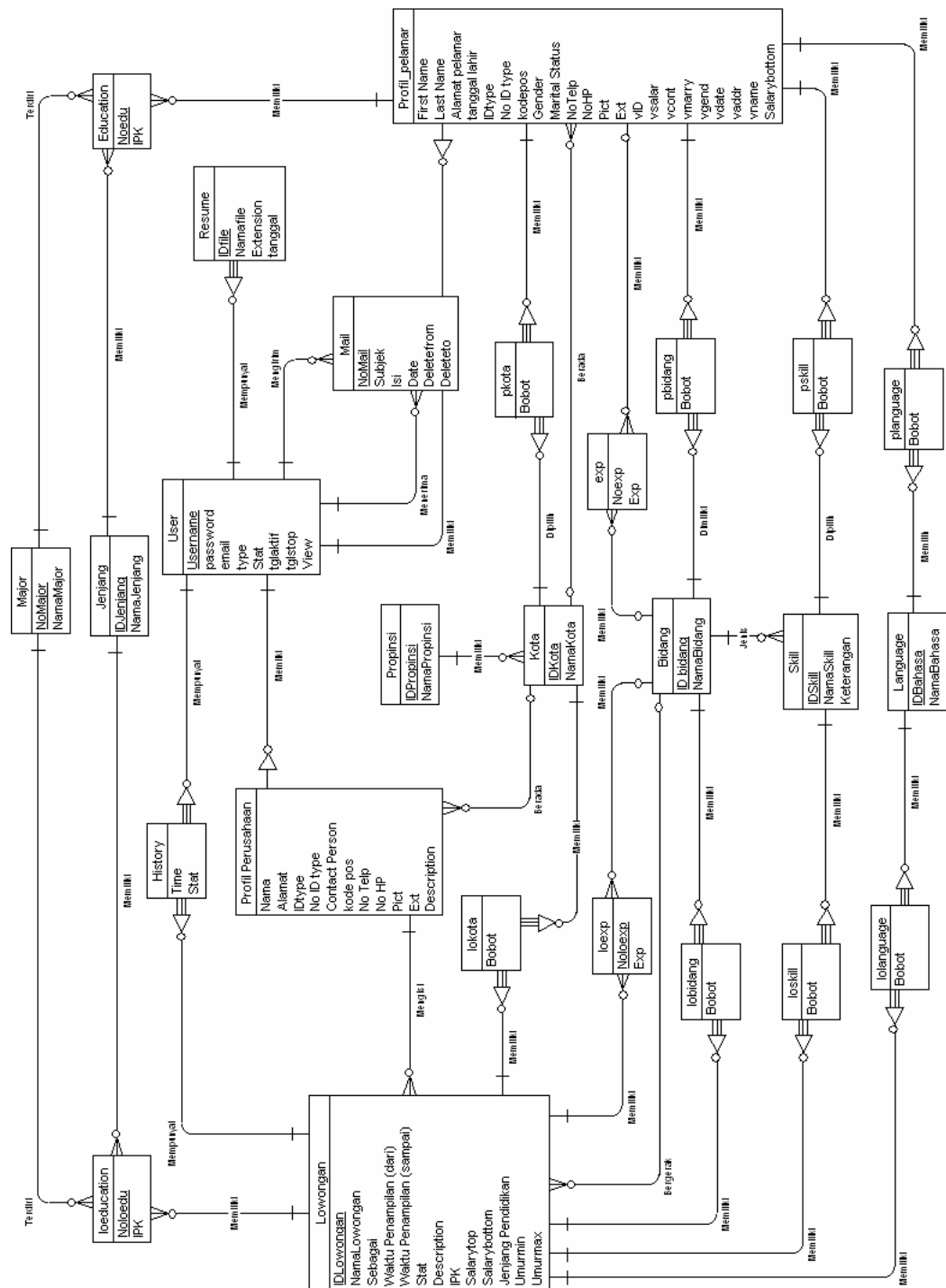
Gambar 3.3 DFD level. 1 Sistem Pencarian

3.4. Desain Entity Relationship Diagram

Entity Relationship Diagram (ERD) menggambarkan hubungan dari setiap tabel yang ada di aplikasi. Untuk melihat ERD *Conceptual* dari aplikasi dapat dilihat pada Gambar 3.4. Untuk melihat ERD *Physical* dari program dapat dilihat pada Gambar 3.5.

3.4.1. ERD Conceptual

ERD Conceptual dapat dilihat pada Gambar 3.4



Gambar 3.4 ERD Conceptual

3.5. Desain Tabel

Desain tabel yang digunakan di dalam pembuatan aplikasi ini. Secara total ada 26 tabel yang digunakan di dalam aplikasi ini, yang bergaris bawah merupakan *primary key*.

3.5.1. Tabel *User*

Tabel *User* berisi data dari pengguna dari *website* ini. Data akan disimpan di dalam Tabel *user* setelah user melakukan proses registrasi. *Field* yang berada di dalam Tabel *user* dapat dilihat pada Tabel 3.1.

Tabel 3.1 Tabel *User*

Nama <i>Field</i>	Type Data	Kegunaan
<u>Username</u>	<i>Varchar(10)</i>	Menyimpan <i>username</i> dari <i>user</i> yang ada.
Password	<i>Varchar(10)</i>	Menyimpan <i>password</i> dari <i>user</i>
E-mail	<i>Varchar(35)</i>	Menyimpan <i>e-mail user</i> yang nantinya dapat digunakan untuk fasilitas <i>lost password</i>
Type	<i>Varchar(15)</i>	Meyimpan <i>type</i> pendaftaran <i>user</i>
Stat	<i>Char(2)</i>	Menyimpan status keaktifan <i>user</i>
Tglaktif	<i>Date</i>	Meyimpan tanggal aktif <i>user</i>
Tglstop	<i>Date</i>	Meyimpan tanggal <i>user</i> tidak aktif
View	<i>Varchar(11)</i>	Menyimpan konfirmasi <i>user</i> untuk publikasi.

3.5.2. Tabel Profil_pelamar

Tabel Profil_pelamar berisi profil user yang mendaftar sebagai pelamar kerja. *Field* yang berada di dalam Tabel Profil_pelamar dapat dilihat pada Tabel 3.2.

Tabel 3.2 Tabel Profil_pelamar

Nama <i>Field</i>	Tipe Data	Kegunaan
<u>Username</u>	<i>Varchar(10)</i>	Menyimpan <i>username</i> dari <i>user</i> yang ada.
FirstName	<i>Varchar(15)</i>	Menyimpan Nama depan dari <i>user</i>
LastName	<i>Varchar(15)</i>	Menyimpan Nama belakang dari <i>user</i>
Alamat	<i>Varchar(40)</i>	Menyimpan Alamat dari <i>user</i>
Tglahir	<i>Date</i>	Meyimpan jumlah item yang dimiliki
IDtype	<i>Varcha(7)r</i>	Menyimpan harga beli dari item
NoIDtype	<i>Varchar(20)</i>	Menyimpan harga jual dari item
Kodepos	<i>Varchar(6)</i>	Menyimpan kodepos
IDKota	<i>Varchar(8)</i>	Menyimpan Id dari kota tempat tinggal <i>user</i>
Gender	<i>Char(7)</i>	Menyimpan jenis <i>gender user</i>
Marital	<i>Varchar(10)</i>	Menyimpan status perkawinan <i>user</i>
Telp	<i>Varchar(15)</i>	Menyimpan no telepon <i>user</i>
HP	<i>Varchar(15)</i>	Menyimpan no HP <i>user</i>
Pict	<i>Varchar(20)</i>	Menyimpan nama gambar <i>user</i>
Ext	<i>Varchar(5)</i>	Menyimpan <i>extension</i> dari gambar <i>user</i>
Salarybottom	<i>Float</i>	Menyimpan batas bawah gaji yang diinginkan
Vname	<i>Varchar(5)</i>	Menyimpan konfirmasi penampilan nama.
Vaddress	<i>Varchar(5)</i>	Menyimpan konfirmasi penampilan alamat.
Vtgl	<i>Varchar(5)</i>	Menyimpan konfirmasi penampilan tanggal.
VID	<i>Varchar(5)</i>	Menyimpan konfirmasi penampilan <i>ID-card</i> .
Vgender	<i>Varchar(5)</i>	Menyimpan konfirmasi penampilan <i>gender</i> .
Vmarry	<i>Varchar(5)</i>	Menyimpan konfirmasi penampilan <i>marital</i> .
Vsalary	<i>Varchar(5)</i>	Menyimpan konfirmasi penampilan <i>salary</i> .

3.5.3. Tabel Profil_perusahaan

Tabel Profil_perusahaan berisi profil user yang mendaftar sebagai perusahaan. *Field* yang berada di Tabel profil_perusahaan dapat dilihat dalam Tabel 3.3

Tabel 3.3 Tabel profil_perusahaan.

Nama Field	Tipe Data	Kegunaan
<u>Username</u>	<i>Varchar(10)</i>	Menyimpan username dari user yang ada.
Nama	<i>Varchar(30)</i>	Menyimpan Nama dari user
Alamat	<i>Varchar(40)</i>	Menyimpan Alamat dari user
IDtype	<i>Varchar(8)</i>	Menyimpan harga beli dari item
NoIDtype	<i>Varchar(20)</i>	Menyimpan harga jual dari item
Kodepos	<i>Varchar(6)</i>	Menyimpan kodepos
IDKota	<i>Int</i>	Menyimpan Id dari kota tempat tinggal user
Contact	<i>Varchar(20)</i>	Menyimpan Nama <i>contact person</i>
Telp	<i>Varchar(15)</i>	Menyimpan no telepon <i>user</i>
HP	<i>Varchar(15)</i>	Menyimpan no HP <i>user</i>
IDbidang	<i>Varchar(8)</i>	Menyimpan ID bidang
Pict	<i>Varchar(20)</i>	Menyimpan nama gambar <i>user</i>
Ext	<i>Varchar(5)</i>	Menyimpan extension dari gambar <i>user</i>
Description	<i>Text</i>	Menyimpan deskripsi singkat mengenai <i>user</i>

3.5.4. Tabel Resume

Tabel Resume berisi *file-file* resume dari pelamar yang telah *diupload*. *Field* yang berada di dalam Tabel Resume dapat dilihat pada Tabel 3.4.

Tabel 3.4 Tabel Resume

Nama <i>Field</i>	Tipe Data	Kegunaan
<u>IDfile</u>	<i>Varchar(20)</i>	Menyimpan <i>uniqid</i> dari tiap jenis file
Username	<i>Varchar(10)</i>	Menyimpan username dari user yang ada.
Namafile	<i>Varchar(20)</i>	Menyimpan nama file yang <i>diupload</i>
Extension	<i>Varchar(5)</i>	Menyimpan extension dari file yang <i>diupload</i>

3.5.5. Tabel Mail

Tabel Mail berisi semua data internal mail yang terjadi diantara *user*. *Field* yang berada di dalam Tabel Mail dapat dilihat pada Tabel 3.5.

Tabel 3.5 Tabel Mail

Nama <i>Field</i>	Tipe Data	Kegunaan
<u>NoMail</u>	<i>Int</i>	Menyimpan <i>uniqid</i> dari tiap <i>entry</i>
Dari	<i>Varchar(10)</i>	Menyimpan <i>Username</i> pengirim
Untuk	<i>Varchar(10)</i>	Menyimpan <i>Username</i> penerima
Date	<i>Date</i>	Menyimpan tanggal <i>mail</i> dikirim
Subjek	<i>Varchar(20)</i>	Menyimpan subjek <i>mail</i>
Isi	<i>Text</i>	Meyimpan isi dari <i>mail</i>
DeleteFrom	<i>Int</i>	Menyimpan status hapus dari pengirim
DeleteTo	<i>Int</i>	Menyimpan status hapus dari penerima

3.5.6. Tabel Lowongan

Tabel Lowongan berisi detail dari lowongan yang ada pada perusahaan.

Field yang berada di dalam Tabel Lowongan dapat dilihat pada Tabel 3.6.

Tabel 3.6 Tabel Lowongan

Nama <i>Field</i>	Tipe Data	Kegunaan
Username	<i>Varchar(10)</i>	Menyimpan username dari user yang ada.
<u>IDLowongan</u>	<i>Varchar(20)</i>	Menyimpan <i>uniqid</i> dari setiap <i>entry</i>
NamaLowongan	<i>Varchar(20)</i>	Menyimpan nama atau judul dari lowongan
Sebagai	<i>Varchar(20)</i>	Meyimpan jenis pekerjaan pada lowongan
Mulai	<i>Date</i>	Menyimpan tanggal mulai penayangan
Sampai	<i>Date</i>	Menyimpan tanggal akhir penayangan
Stat	<i>Int</i>	Menyimpan status dari lowongan
Description	<i>Text</i>	Menyimpan deskripsi singkat tentang pekerjaan
IPK	<i>Float</i>	Menyimpan nilai IPK minimal
Salarytop	<i>Float</i>	Menyimpan batas atas gaji yang ditawarkan
Salarybottom	<i>Float</i>	Menyimpan batas bawah gaji yang ditawarkan
Level	<i>Int</i>	Menyimpan Level pendidikan minimum
Umur	<i>Int</i>	Menyimpan batas maximum umur

3.5.7. Tabel History

Tabel History berisi tentang kapan pelamar melihat suatu lowongan yang ada dan apakah pelamar itu mendaftar pada lowongan itu. *Field* yang berada di dalam Tabel History dapat dilihat pada Tabel 3.7.

Tabel 3.7 Tabel History

Nama <i>Field</i>	Tipe Data	Kegunaan
<u>Pelamar</u>	<i>Varchar(10)</i>	Menyimpan username dari user yang ada.
<u>IDLowongan</u>	<i>Varchar(20)</i>	Menyimpan nama dari lowongan
Time	<i>Date</i>	Menyimpan tanggal pelamar melihat lowongan
Status	<i>Int</i>	Menyimpan status lamaran

3.5.8. Tabel Propinsi

Tabel Propinsi adalah master dari propinsi yang berada di table Kota. *Field* yang berada di dalam Tabel Propinsi dapat dilihat pada Tabel 3.8.

Tabel 3.8 Tabel Propinsi

Nama <i>Field</i>	Tipe Data	Kegunaan
<u>IDpropinsi</u>	<i>Int</i>	Menyimpan <i>uniqid</i> untuk setiap entry
Namapropinsi	<i>Varchar(25)</i>	Menyimpan Nama propinsi bersangkutan

3.5.9. Tabel Kota

Tabel Kota adalah kota-kota yang berada dalam suatu propinsi. *Field* yang berada di dalam Tabel Kota dapat dilihat pada Tabel 3.9.

Tabel 3.9 Tabel Kota

Nama <i>Field</i>	Tipe Data	Kegunaan
<u>IDKota</u>	<i>Int</i>	Menyimpan <i>uniqid</i> dari tiap kota
IDpropinsi	<i>Int</i>	Menyimpan <i>uniqid</i> yang didapat dari tabel Propinsi
Namakota	<i>Varchar(20)</i>	Menyimpan Nama kota

3.5.10. Tabel Language

Tabel Language adalah master bahasa-bahasa yang ada. *Field* yang berada di dalam Tabel Language dapat dilihat pada Tabel 3.10.

Tabel 3.10 Tabel Language

Nama <i>Field</i>	Tipe Data	Kegunaan
<u>IDLanguage</u>	<i>Int</i>	Menyimpan <i>uniqid</i> untuk setiap bahasa.
NamaLanguage	<i>Varcha(30)r</i>	Menyimpan Nama bahasa.

3.5.11. Tabel Bidang

Tabel Bidang adalah master bidang-bidang yang ada. *Field* yang berada di dalam Tabel Bidang dapat dilihat pada Tabel 3.11.

Tabel 3.11 Tabel Bidang

Nama <i>Field</i>	Tipe Data	Kegunaan
<u>IDbidang</u>	<i>Varcha(8)r</i>	Menyimpan <i>uniqid</i> dari tiap bidang
Namabidang	<i>Varchar(30)</i>	Menyimpan nama bidang.

3.5.12. Tabel Skill

Tabel Skill adalah master dari *skill-skill* yang ada. *Field* yang berada di dalam Tabel Skill dapat dilihat pada Tabel 3.12.

Tabel 3.12 Tabel Tamu

Nama <i>Field</i>	Tipe Data	Kegunaan
<u>IDskill</u>	<i>Varchar(8)</i>	Menyimpan <i>uniqid</i> dari <i>skill</i>
Namaskill	<i>Varchar(20)</i>	Menyimpan nama <i>skill</i>
IDbidang	<i>Varchar(8)</i>	Menyimpan golongan <i>skill</i>
Keterangan	<i>Text</i>	Menyimpan deskripsi singkat mengenai <i>skill</i> .

3.5.13. Tabel Pskill

Tabel Pskill berisi data *skill* yang dimiliki oleh pelamar dan tingkat penguasaannya. *Field* yang berada di dalam Tabel pskill dapat dilihat pada Tabel 3.13.

Tabel 3.13 Tabel Pskill

Nama <i>Field</i>	Tipe Data	Kegunaan
<u>Username</u>	<i>Varchar(10)</i>	Menyimpan <i>Username</i> pelamar
<u>IDskill</u>	<i>Varchar(8)</i>	Menyimpan <i>uniqid</i> yang didapat dari table skill.
Bobot	<i>Float</i>	Menyimpan tingkat penguasaan

3.5.14. Tabel Pbidang

Tabel Pbidang berisi data bidang yang dikuasai oleh pelamar dan tingkat penguasaannya. *Field* yang berada di dalam Tabel pbidang dapat dilihat pada Tabel 3.14.

Tabel 3.14 Tabel Pbidang

Nama <i>Field</i>	Tipe Data	Kegunaan
<u>Username</u>	<i>Varchar(10)</i>	Menyimpan <i>Username</i> pelamar
<u>IDbidang</u>	<i>Varchar(8)</i>	Menyimpan <i>uniqid</i> yang didapat dari table bidang.
Bobot	<i>Float</i>	Menyimpan tingkat penguasaan

3.6.15. Tabel Planguage

Tabel Planguage berisi data bahasa yang dikuasai oleh pelamar dan tingkat penguasaannya. *Field* yang berada di dalam Tabel planguage dapat dilihat pada Tabel 3.15.

Tabel 3.15 Tabel Pbidang

Nama <i>Field</i>	Tipe Data	Kegunaan
<u>Username</u>	<i>Varchar(10)</i>	Menyimpan <i>Username</i> pelamar
<u>IDLanguage</u>	<i>Int</i>	Menyimpan <i>uniqid</i> yang didapat dari table language.
Bobot	<i>Float</i>	Menyimpan tingkat penguasaan

3.6.16. Tabel Pkota

Tabel Planguage berisi data kota di mana pelamar ingin bekerja dan seberapa besar keinginannya. *Field* yang berada di dalam Tabel pkota dapat dilihat pada Tabel 3.16.

Tabel 3.16 Tabel Pkota

Nama <i>Field</i>	Tipe Data	Kegunaan
<u>Username</u>	<i>Varchar(10)</i>	Menyimpan <i>Username</i> pelamar
<u>IDKota</u>	<i>Int</i>	Menyimpan <i>uniqid</i> yang didapat dari table kota.
Bobot	<i>Float</i>	Menyimpan tingkat keinginan

3.6.17. Tabel Loskill

Tabel Loskill berisi data skill yang harus dimiliki oleh pelamar dan tingkat penguasaannya. *Field* yang berada di dalam Tabel loskill dapat dilihat pada Tabel 3.17.

Tabel 3.17 Tabel Loskill

Nama <i>Field</i>	Tipe Data	Kegunaan
<u>IDLowongan</u>	<i>Varchar(20)</i>	Menyimpan <i>uniqid</i> yang didapat dari table lowongan
<u>IDskill</u>	<i>Varchar(8)</i>	Menyimpan <i>uniqid</i> yang didapat dari table skill.
Bobot	<i>Float</i>	Menyimpan tingkat penguasaan

3.6.18. Tabel Lobidang

Tabel Lobidang berisi data bidang yang harus dimiliki oleh pelamar dan tingkat penguasaannya. *Field* yang berada di dalam Tabel lobidang dapat dilihat pada Tabel 3.18.

Tabel 3.18 Tabel Lobidang

Nama <i>Field</i>	Tipe Data	Kegunaan
<u>IDLowongan</u>	<i>Varchar(20)</i>	Menyimpan <i>uniqid</i> yang didapat dari table lowongan
<u>IDbidang</u>	<i>Varchar(8)</i>	Menyimpan <i>uniqid</i> yang didapat dari table bidang.
Bobot	<i>Float</i>	Menyimpan tingkat penguasaan

3.6.19. Tabel Lolanguage

Tabel Lolanguage berisi data bahasa yang harus dimiliki oleh pelamar dan tingkat penguasaannya. *Field* yang berada di dalam Tabel lolanguage dapat dilihat pada Tabel 3.19.

Tabel 3.19 Tabel Lolanguage

Nama <i>Field</i>	Tipe Data	Kegunaan
<u>IDLowongan</u>	<i>Varcha(20)r</i>	Menyimpan <i>uniqid</i> yang didapat dari table lowongan
<u>IDLanguage</u>	<i>Int</i>	Menyimpan <i>uniqid</i> yang didapat dari table language.
Bobot	<i>Float</i>	Menyimpan tingkat penguasaan

3.6.20. Tabel Lokota

Tabel Lokota berisi data kota tempat kerja dan tingkat kepentingannya. *Field* yang berada di dalam Tabel lokota dapat dilihat pada Tabel 3.20.

Tabel 3.20 Tabel Lokota

Nama <i>Field</i>	Tipe Data	Kegunaan
<u>IDLowongan</u>	<i>Varchar(20)</i>	Menyimpan <i>uniqid</i> yang didapat dari table lowongan
<u>IDkota</u>	<i>Int</i>	Menyimpan <i>uniqid</i> yang didapat dari table kota.
Bobot	<i>Float</i>	Menyimpan tingkat kepentingannya

3.6.21. Tabel Exp.

Tabel Exp mencatat tentang pengalaman user di bidang tertentu. *Field* yang berada di dalam Tabel exp dapat dilihat pada Tabel 3.21

Tabel 3.21 Tabel exp

Nama <i>Field</i>	Tipe Data	Kegunaan
<u>Username</u>	<i>Varchar(10)</i>	Menyimpan <i>Username</i> pelamar
<u>IDbidang</u>	<i>Varchar(8)</i>	Menyimpan <i>uniqid</i> yang didapat dari table bidang.
Exp	<i>Float</i>	Menyimpan tingkat kepentingannya

3.6.22. Tabel Loexp.

Tabel Loexp mencatat pengalaman yang dibutuhkan di bidang tertentu. *Field* yang berada dalam Tabel loexp dapat dilihat pada Tabel gambar 3.22

Tabel 3.22 Tabel lokota

Nama <i>Field</i>	Tipe Data	Kegunaan
<u>IDLowongan</u>	<i>Varchar(20)</i>	Menyimpan <i>uniqid</i> yang didapat dari table lowongan
<u>IDbidang</u>	<i>Varchar(8)</i>	Menyimpan <i>uniqid</i> yang didapat dari table bidang.
Exp	<i>Float</i>	Menyimpan tingkat kepentingannya

3.6.23. Tabel Major.

Tabel Major berisi mengenai jenis *major* yang dapat dipilih dalam riwayat pendidikan. *Field* yang berada dalam Tabel *major* dapat dilihat pada Tabel 3.23

Tabel 3.23 Tabel major

Nama <i>Field</i>	Tipe Data	Kegunaan
<u>IDMajor</u>	<i>Int</i>	Menyimpan <i>uniqid</i> dari setiap <i>entry</i>
Nama Major	<i>Varchar(30)</i>	Menyimpan nama dari tiap <i>major</i>

3.6.24. Tabel Jenjang.

Tabel Major berisi mengenai jenjang pendidikan yang dapat dipilih dalam riwayat pendidikan. *Field* yang berada dalam Tabel jenjang dapat dilihat pada Tabel 3.24

Tabel 3.24 Tabel Jenjang

Nama <i>Field</i>	Tipe Data	Kegunaan
<u>IDJenjang</u>	<i>Int</i>	Menyimpan <i>uniqid</i> dari setiap <i>entry</i>
NamaJenjang	<i>Varchar(10)</i>	Menyimpan nama dari Jenjang pendidikan.

3.6.25. Tabel Education.

Tabel Education berisi mengenai riwayat pendidikan dari seorang pelamar. *Field* yang berada dalam Tabel education dapat dilihat pada Tabel 3.25

Tabel 3.25 Tabel education

Nama <i>Field</i>	Tipe Data	Kegunaan
<u>NoEdu</u>	<i>Int</i>	Menyimpan <i>uniqid</i> dari setiap <i>entry</i>
Username	<i>Varchar(10)</i>	Menyimpan <i>Username</i> pelamar
IDMajor	<i>Int</i>	Menyimpan <i>uniqid</i> yang didapat dari Tabel major
IDJenjang	<i>Int</i>	Menyimpan <i>uniqid</i> yang didapat dari table jenjang.
IPKt	<i>Float</i>	Menyimpan IPK dari pendidikan

3.6.26. Tabel Loeducation.

Tabel Education berisi mengenai syarat pendidikan supaya pelamar dapat melamar pada lowongan pekerjaan yang tersedia. *Field* yang berada dalam Tabel education dapat dilihat pada Tabel 3.26

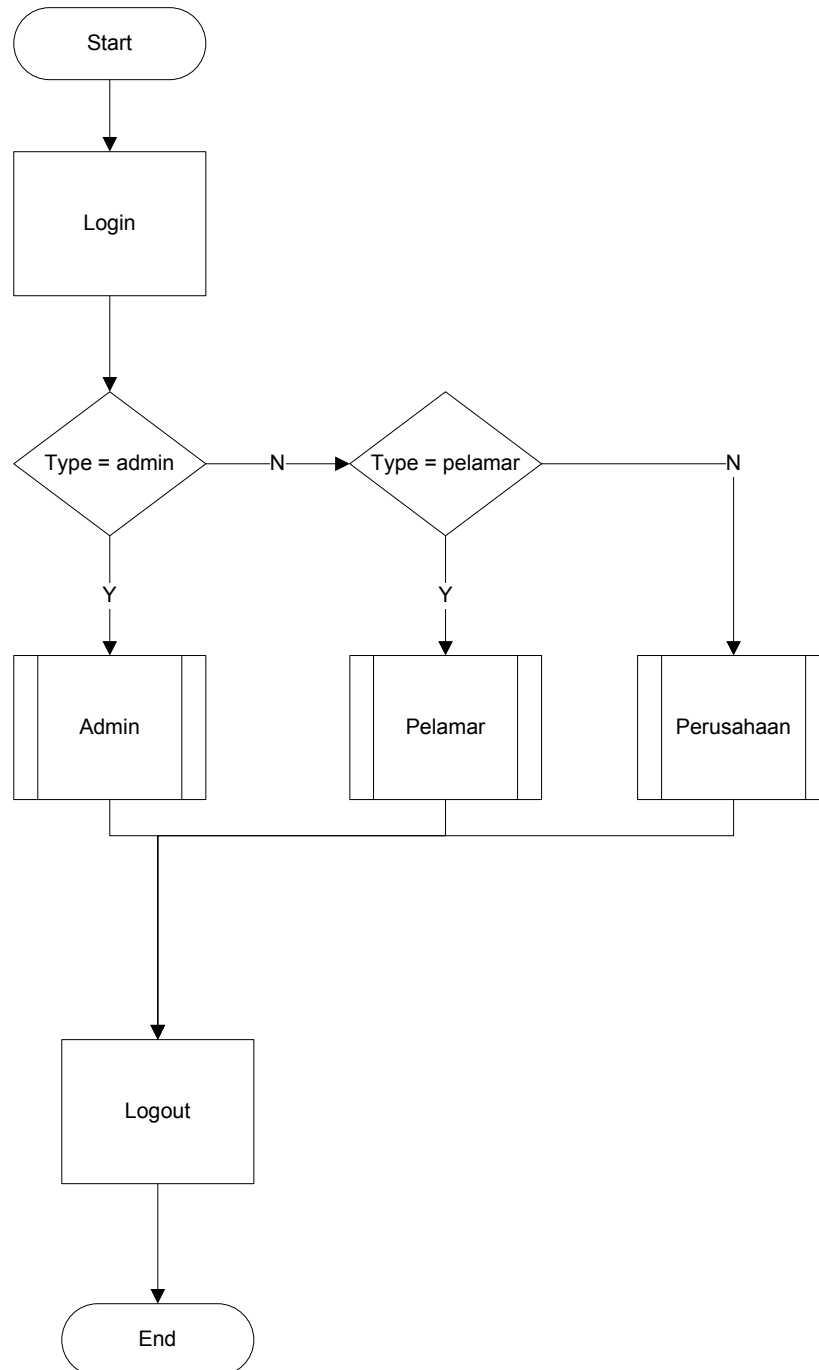
Tabel 3.26 Tabel loeducationiom

Nama <i>Field</i>	Tipe Data	Kegunaan
<u>NoEdu</u>	<i>Int</i>	Menyimpan <i>uniqid</i> dari setiap <i>entry</i>
IDLowongan	<i>Varchar(20)</i>	Menyimpan <i>uniqid</i> yang didapat dari Tabel Lowongan.
IDMajor	<i>Int</i>	Menyimpan <i>uniqid</i> yang didapat dari Tabel major
IDJenjang	<i>Int</i>	Menyimpan <i>uniqid</i> yang didapat dari table jenjang.
IPKt	<i>Float</i>	Menyimpan IPK dari pendidikan

3.6. Flowchart Sistem

3.6.1. Flowchart Menu

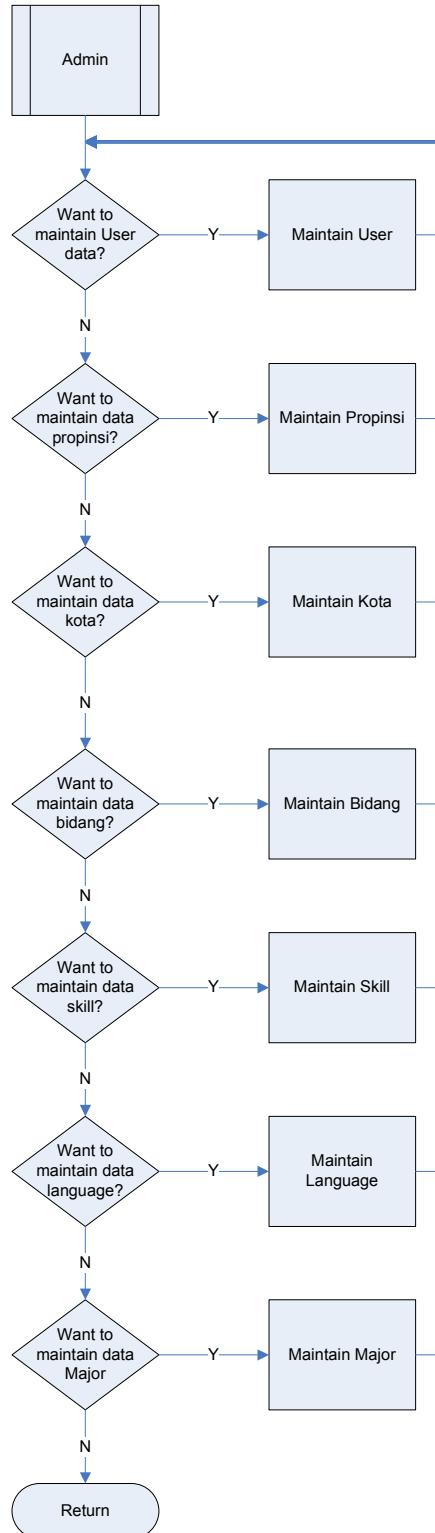
Flowchart ini menampilkan proses yang akan dikerjakan sesuai dengan jenis login user. Flowchart menu dapat dilihat pada Gambar 3.6



Gambar 3.6 Flowchart Menu

3.6.2. Flowchart Admin

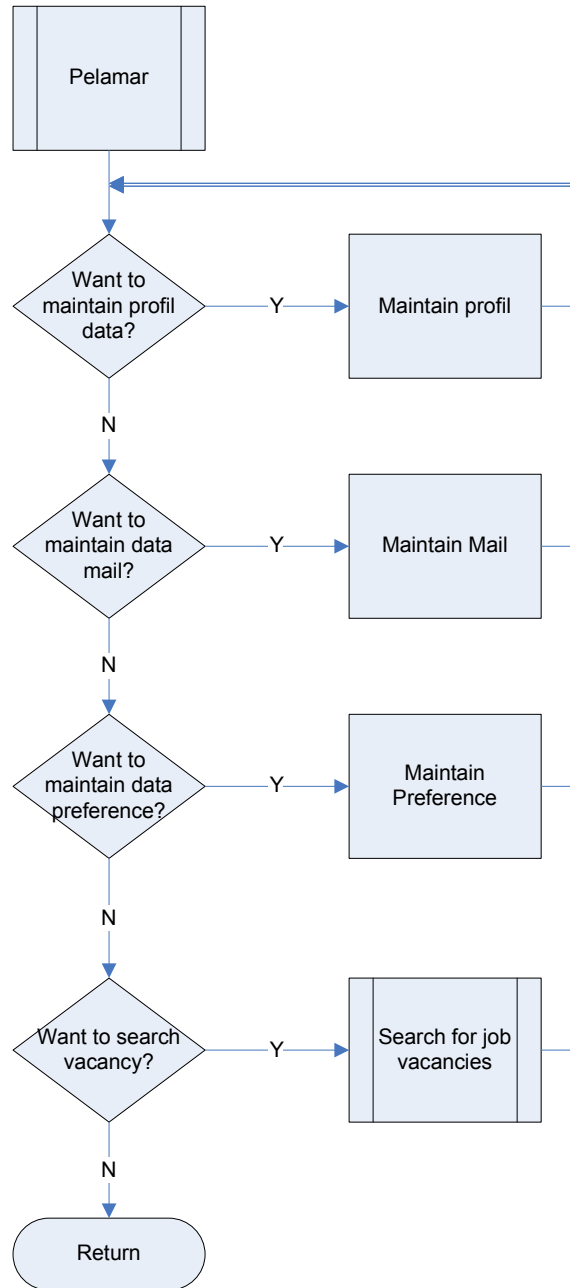
Flowchart Admin menampilkan semua fungsi yang dapat dilakukan oleh admin. Flowchart ini dapat dilihat pada Gambar 3.7



Gambar 3.7 Flowchart Admin.

3.6.3. Flowchart Pelamar.

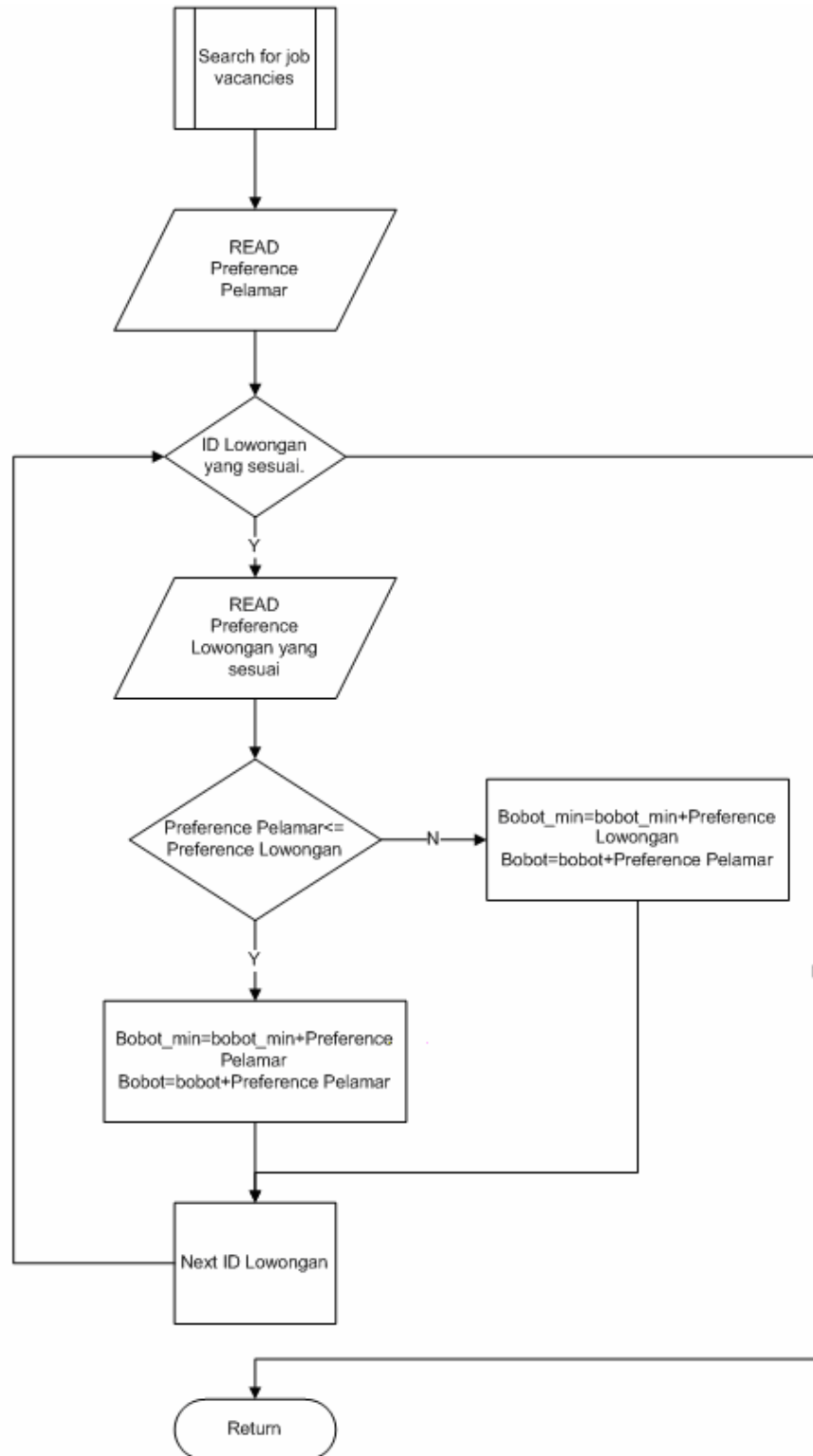
Flowchart Pelamar menampilkan semua fungsi yang dapat dilakukan oleh pelamar. Flowchart ini dapat dilihat pada Gambar 3.8



Gambar 3.8 Flowchart Pelamar.

3.6.4. Flowchart Search for Vacancies

Flowchart ini menampilkan alur pencarian lowongan pekerjaan yang sesuai dengan kriteria pelamar. Flowchart ini dapat dilihat pada Gambar 3.9

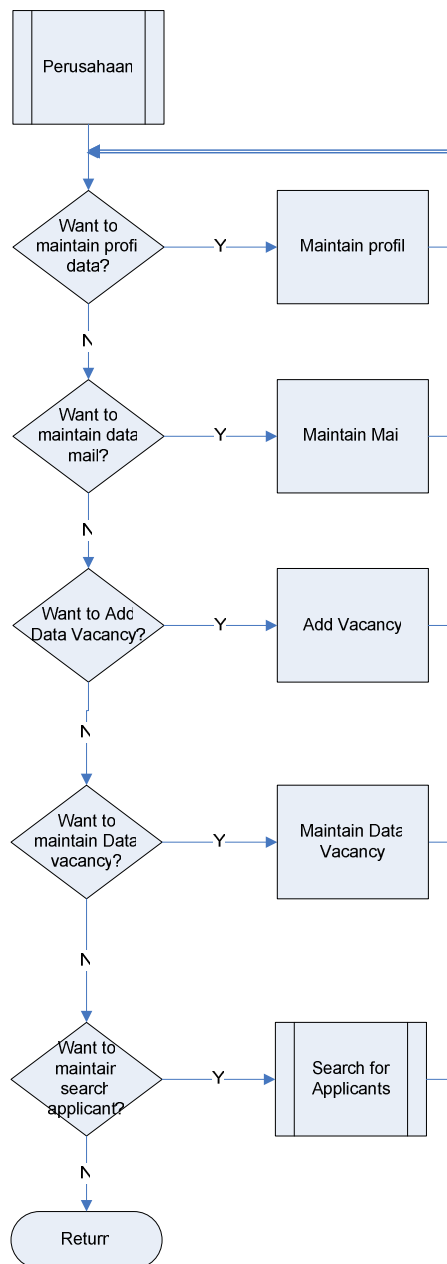


Gambar 3.9 Flowchart Search for vacancies.

Proses pencarian di atas pertama kali akan mencari lowongan yang memiliki kriteria yang dimiliki oleh pelamar kemudian akan dilakukan proses perhitungan bobot, dimana bobot dari kriteria-kriteria suatu lowongan akan dihitung untuk memperhitungkan kecocokan antara pelamar dan lowongan.

3.6.5. Flowchart Perusahaan.

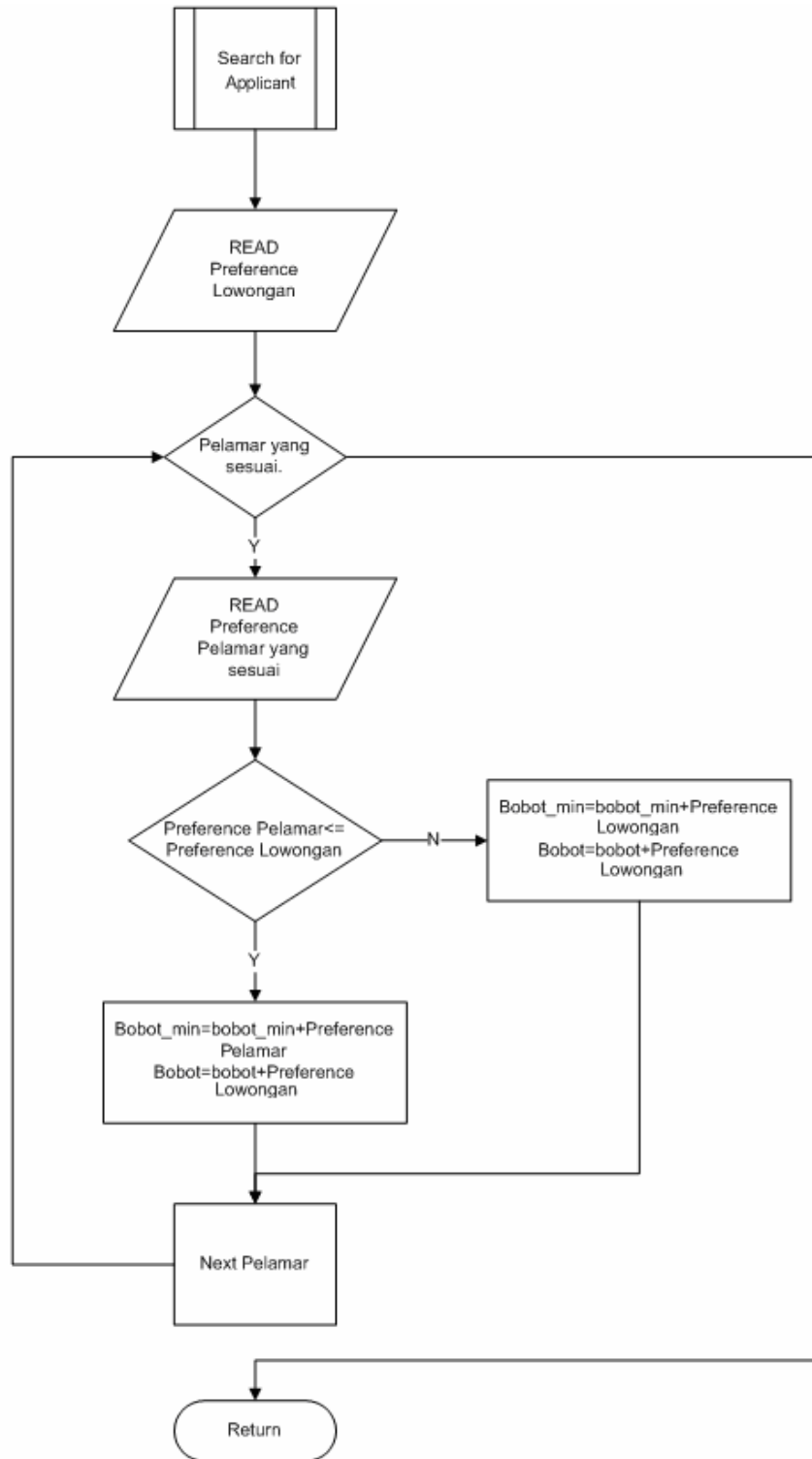
Flowchart Perusahaan menampilkan semua fungsi yang dapat dilakukan oleh perusahaan. Flowchart ini dapat dilihat pada Gambar 3.10



Gambar 3.10 Flowchart perusahaan.

3.6.6. Flowchart Search for Applicants

Flowchart ini menampilkan alur pencarian pelamar yang sesuai dengan kriteria lowongan pekerjaan. Flowchart ini dapat dilihat pada Gambar 3.11

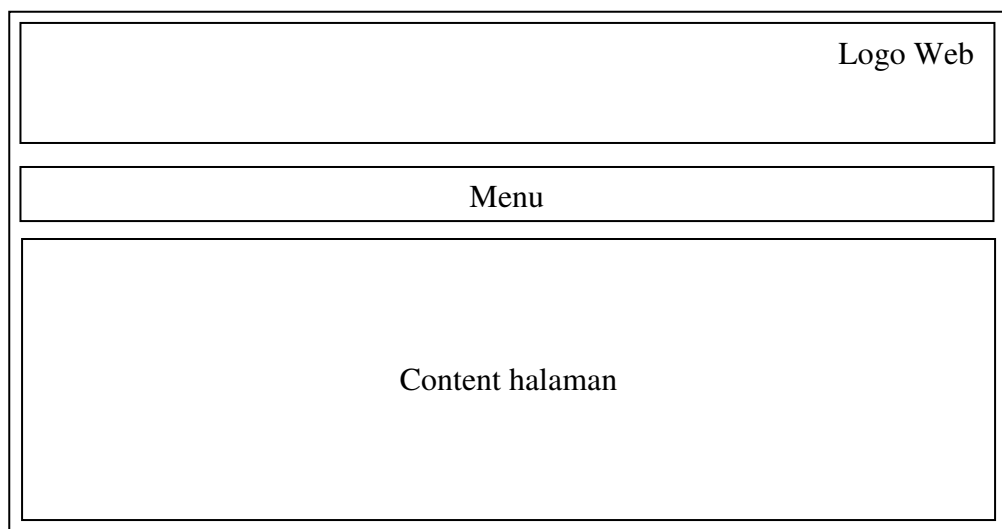


Gambar 3.11 Flowchart Search for applicants.

Proses pencarian di atas pertama kali akan mencari pelamar yang memiliki kriteria yang diminta oleh lowongan kemudian akan dilakukan proses perhitungan bobot, dimana bobot dari kriteria-kriteria pelamar akan dihitung untuk memperhitungkan kecocokan antara Pelamar dan lowongan.

3.7. Desain Form

Berikut dijelaskan desain *form* yang digunakan di dalam pembuatan aplikasi ini. Desain *form* dari aplikasi dapat dilihat pada Gambar 3.12.



Gambar 3.12. Desain halaman *Website*

3.8. Desain Perhitungan Fuzzy

Berikut dijelaskan desain perhitungan *fuzzy* yang digunakan di dalam perhitungan *salary*. Dalam perhitungan untuk *fuzzy salary* sistem akan berasumsi pelamar akan meminta *salary* yang sebesar mungkin dan perusahaan akan mencari pelamar yang meminta *salary* serendah mungkin. Sehingga perhitungan *fuzzy* untuk pelamar minimum *salary* yang diberikan oleh suatu lowongan akan memiliki derajat keanggotaan 0.2 dan maksimum *salary* yang diberikan akan memiliki derajat keanggotaan 1. Pada perhitungan *fuzzy* untuk lowongan pekerjaan, minimum *salary* akan memiliki derajat keanggotaan 1 dan maksimum *salary* akan memiliki derajat keanggotaan 0.2.